

BRANDKÅRS-



tidsskrift

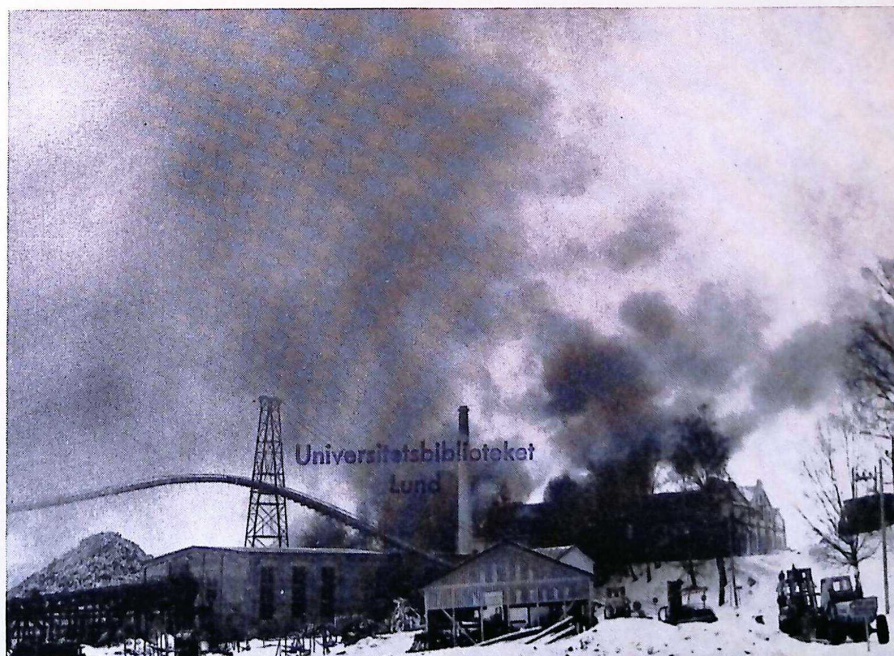
Nr 6 1963

45 ÅRG.

UR INNEHÅLLET:

Olijeskador — ett brandkårsproblem?	127	Vårdanstallernas brandskydd i riksdagen	135
Brandskolekurs om brandfarliga varor	130	Nytt från Byggnadsfronten	137
Brand i massa	132	Ord för brandförsvaret — Tidpunkter	140

Massan brinner.



Stenor



- ett stabilt, effektivt, arbetsbesparande instrument för lagning av slang
- bryter strömmen automatiskt vid ett fixerat gradtal – en säker garanti mot överhettning, även när det gäller mycket värmekänsliga syntetiska material
- ett modernt hjälpmedel använt av brandkärer världen runt



ANGUS - REDDAWAY CO AB

KRYSSARVÄGEN 17, NÄSBYPARK - TELEFON 08/56 21 30 (VÄXEL)



Nr 6 1963
45 ÅRG.

UPPLAGA 14.500 EX.

REDAKTÖR OCH ANSVARIG UTGIVARE: ANDERS EKBERG
ORGAN FÖR SVENSKA BRANDKÄRERNAS RIKSFÖRBUND
JAKOBSGATAN 14, STOCKHOLM C • TELEFON 08/10 50 25 • POSTGIROKONTO NR 48 70

BRANDKÅRS- tidsskrift

Oljeskador – ett brandkårsproblem?

Av brandchef E. Lindgren

Oljan är numera en av världshandelns största stapelvaror och inom varje kommun i vårt land finns lagrat avsevärda kvantiteter oljeprodukter. Den stora ökningen av oljekonsumtionen har medfört en ökad frekvens av oljeskador. Dessa skador är ofta vittomfattande, ja de kan stundom medföra katastrofala verkningar. Den utan tvivel mest uppmärksammade och sannolikt också mest tragiska oljeskadan är den, då olja på ytvattnet angriper sjöfågellivet och åstadkommer en ofta kvalfull död för de skadade fåglarna.

Men de troligtvis allvarligaste skadorna uppstår, när olja rinner ner i grundvattnet och sprider sig med grundvattenströmmarna och förstör vattentäkterna. Och här kan ytterst små kvantiteter olja åstadkomma katastrofala verkningar. Enligt uppgift kan 1 liter olja förstöra 1 million liter dricksvatten.

Vad har då brandkåren att göra med problemet?

Den kommunala beredskapen kräver, att olika väl planerade åtgärder finns förberedda mot de olika skadeangrepp, som en kommun kan utsättas för. Ett av förekommande skadeangrepp är olika slag av oljeskador, vilka tyvärr av olika orsaker visar en ständig tendens att öka. Vilken kommunal organisation som skall taga hand om skadan är väl inte entydigt klart. Det måste emellertid ligga i varje kommuns intresse, att ha till sitt förfogande

en organisation, som snabbt kan begränsa en oljeskada, sätta igång med lämpliga oljeskadebekämpande åtgärder och samordna arbetet. Av kommunens olika organ har brandkåren den största — och i vissa lägen enda — förutsättningen att taga hand om detaljerna, då brandkåren har a) hög beredskap, b) lämplig materiel, c) väl utvecklad förbindelsejänst och d) möjligheter att snabbt få in personalreserver oberoende av dag eller tid på dygnet.

Slogan "Brandkåren — Stadens Räddningskår" passar väl in i även detta fall.

Att brandkårens medverkan vid bekämpande av oljeskador har förutsetts framgår av författningar, anvisningar, cirkulär m m utsända av olika myndigheter såsom i:

Förordningar om brandfarliga varor.

Vattenlagen.

SF nr 191:50 om åtgärder mot vattenförorening från fartyg.

Brandinspektionens cirkulär 21/1958 angående oljeeldningsanläggningar.

Brandinspektionens meddelande 1961: 2 "Länsar för inneslutande av oljeutsläpp på vatten".

Kommerskollegii författningssamling nr 3:58 Ser A med "Anvisningar om inrättande av upplag av eldfarlig olja".

Sprängämnesinspektionens cirkulärskrivelse den 12.9.60

"Angående utsläpp av oljor i samband med pumpning inom oljeupplag",

m fl.

Oljeskada förorsakad av första klass oljor.

Gäller det oljeskador av brandfarlig vara av första klass är brandrisken så uppenbar, att här krävs ett snabbt ingripande av brandkåren i alla lägen.

Oljeskador förorsakade av övriga oljor.

När det gäller oljeskador av alla andra oljor än första klass är inte brandrisken det primära. I dessa fall uppträder brandkåren såsom en skadeavhjälpande organisation.

”BRANDKÅREN — STADENS RÄDDNINGSKÅR”.

I och med detta uppkommer frågan: *Är våra brandkårer rustade att taga hand om olika typer av oljeskador?*

Olika former av oljeskador och deras verkningar.

1. PÅ LAND

1.1. Ytskador

Ytskador kan uppstå t ex genom läckage av ovanjordscisterner, trafikolycka med oljetransporttåg, oljetransportbilar eller vanliga fordon o s v. Om oljan härvid utspillas på gator eller vägar kan en farlig trafikfälla lätt uppstå genom halkningsrisken. Dessutom sprids oljan vida omkring av förbipasserande fordon och kan därvid förorsaka skador på gummiutrustningen. Kolvätelukten är också obehaglig.

I alla dessa lägen bör brandkåren som regel ingripa för att dels genom vallar eller diken stoppa oljeflödet, dels snabbt få trafikleden klar. Uppsamling av oljespillret samt slutlig rengöring av området bör överlämnas å annan organisation.

Brandkårens åtgärder blir följande:

a) Spåra och om möjligt stoppa oljeflödet.

b) Begränsa skadeområdet genom diken, vallar eller dylikt.

c) Stoppa trafiken t ex med skyltar ”BRANDKÄR I ARBETE”.

d) Rengöra gatan eller vägen antingen på kemisk väg med preparat av emulgerande eller dispergerande typ eller på mekanisk väg genom absorptionsmateriel.

e) Rekvirera andra kommunala organ eller specialfirma för bortforsling av oljespillret och rengöring.

Brandkårens nuvarande metod att spola ner oljan i avlopp eller liknande är förkastlig, då oljan kan rinna ut längre bort och förstöra vattendrag eller reningsverkens filteranläggningar.

1.2. Djupskador

En djupskada kan uppstå genom t ex läckage på underjordisk cistern eller genom att utrunnen olja på grund av sen skadeavhjälpande insats hinner tränga ner genom lätt genomsläppliga marklager o s v. Denna form av skador kan vara mycket besvärlig att komma till rätta med, då oljan kan tränga ner till ”grundströmmarna” och förstöra vattentäkterna.

Brandkårens åtgärder i detta fall torde endast vara att rekvirera specialfirma.

2. PÅ YTVATTEN

Ytvattensskador uppstår numera sällan genom avsiktligt utsläpp från fartyg men desto oftare genom bätolyckor, oljetanksläckage och inte minst genom den s k mänskliga faktorn på grund av felaktig hantering. Som regel sprider sig olja fort på ytvatten, varför alla skadeavhjälpande åtgärder måste ske snabbt.

Brandkårens åtgärder bör vara följande:

a) Spåra upp och om möjligt stoppa oljeflödet.

b) Ringa in oljan med hjälp av något slag av länsa.

c) Stoppa sjöfarten genom området, så att oljan ej sprides omkring.

d) Rekvirera specialfirma för omhändertagande av oljan och rengöring.

3. PÅ BYGGNADER, FARTYG, KAJER OCH LIKNANDE.

Dessa skador uppstår oftast genom tankhaverier, överfyllnad m m. Brandkåren bör som regel ej taga hand om dessa skador, då de oftast är lokalt uppträdande och vanligtvis ej skadar vattenförsörjningen eller stör trafiken.



Halm i användning som länsa

Skadorna bör emellertid alltid snarast avhjälpas då en olja som trängt in i betong, puts eller tegel ej kan spolats bort. Något destruktionsmedel måste användas då i annat fall en obehaglig lukt stannar kvar. Olja har också förmåga att lösa grundisoleringsringen, om olja rinner ner t ex utefter en husgrund, varigenom den också kan tränga genom betongen. Båtar, kajer och liknande måste rengöras, då de annars ej kan ommålas.

4. VILKEN SPECIALUTRUSTNING FÖR OLJESKADEBEKÄMPNING FINNS VID BRANDKÄRERNA?

I ett till brandkärer utsänt frågeformulär om innehåll av utrustning för oljeskadebekämpning har svar inkommit från 30 kårer, som disponerar över följande:

4.1. Länsar

Typ	Antal	Totala ant meter
Skumlänsa + luft (svenska länsor)	8	2.108
T-T Oil Boom (norska länsor)	5	1.050
Stocklänsa	4	625
Andra typer	—	—

4.2. Specialpumpar

Inga

4.3. Kemiska medel

En brandkår hade ett fat om 200 kg emulgeringsmedel.

4.4. Perforerade plastslangar för luftblåsning

Inga

Utöver brandkårens ordinarie för oljeskadebekämpning användbar materiel förekommer som synes endast i ringa omfattning någon specialutrustning.

5. HAR BRANDKÄRERNA FÖRSÖKT ANDRA METODER?

5.1. Bränning

Några brandkärer redogör för bränning av olja.

5.2. Uppsugning

Några brandkärer redogör för uppsugning av olja medelst halm, sågspån och torvströ. Därefter brännes materialet.

6. VILKEN UTRUSTNING FÖR OLJESKADEBEKÄMPNING BÖR FINNAS VID EN BRANDKÅR?

6.1. Länsar

Ur brandkårs synpunkt bör en länsa vara lätt och smidig, så att utläggningen kan ske snabbt och med ett minimum av personal. Tyvärr fyller nuvarande länsar ej dessa krav.

Vid långtidsutläggning kan så småningom i den "svenska länsan" ej införas skum. Skummet "stelnar", varigenom länsan börjar sjunka och måste utbytas. Rengöringen av länsan från skum är också besvärlig.

Den "norska länsan" är för tung och otymplig för snabbutläggning.

Väven i länsan måste tåla olja. Så är nu ej fallet, utan länsa som legat i olja och ej efter användandet rengöres med destruktionsmedel "fräter" sönder. (I "Brandskydd" 3/1961 var inför en artikel av sprängningsinspektör A Billberg om olika typer av slanglänsar.)

7. ERSÄTTNING

För s k "nödlägen" uttages som regel ingen ersättning.

För förbrukningsmateriel uttages som regel självkostnadspriset.

Brandskolekurs om brandfarliga varor

Den 6—8 maj i år hade statens brandskola anordnat en efterlängtat informationskurs kring den nya lagstiftningen om brandfarliga varor. Kursen var förlagd till Stockholm, och i densamma deltog inte mindre än c:a 120 heltidsanställda brandbefäl liksom ock ett 20-tal deltagare från dels statliga institutioner dels brandförsvarsorganisationer av skilda slag.

Statens brandskola är värd en honnör för kursens uppläggnig och för arrangemangen kring densamma. Allt "klaffade" väl vid kursen, som inleddes med att kommerserådet A. Lindstedt behandlade lagstiftningen om brandfarliga varor, varefter sprängämnesinspektören A. Billberg redogjorde för varornas brandfarlighet. Byrådirektören B. E. Sangberg redovisade därefter programenligt för "föreskrifter angående förvaring, hantering, transport och försäljning av *brandfarliga gaser*",

varefter sprängämnesinspektören tillsammans med byrådirektören C.-A. von Krusenstierna behandlade motsvarande frågor rörande *brandfarliga vätskor*. Sprängämnesinspektören hade även att beröra säkerhetsåtgärder vid reparationsarbeten (svetstillstånd, gasanalys), innan förste byråingenjören H. Bergström lämnade en kort och klar framställning över ämnet "Krigsmakten — brandfarlig vara — brandchefen" och ett par brandbefälsrepresentanter, brandkaptenerna B. Wahlström och T. Lydén, dels redovisade förordningens administrativa föreskrifter ("pappersrutin" m m), dels framförde en del mer eller mindre kritiska synpunkter.

Ett intressant studiebesök under ledning av disponenten Hans Rockström medhanns också vid Bergs oljehamn i Nacka innan en allmän diskussion avslutade 3-dagarskursen.

Brandskolans "nya giv" med informationskurser inleddes år 1960 med en kurs om brandskyddet i den nya bygglagstiftningen. Och nu kom fortsättningen i ett annat aktuellt ämne. Initiativet är i båda fallen lika lovvärt, och landets brandbefäl har med största intresse hörsammat kallelsen att av den främsta expertisen på området informeras om för brandförsvaret synnerligen viktiga, nya lagbestämmelser, med anvisningar för tillämpningen av desamma. I mina noteringar från bygglagstiftningskursen år 1960, har jag alltjämt kvar, att generaldirektören Sixten Larsson i samband med behandlingen av några grundtankar i lagstiftningen därvid bl a framhöll, att man inte längre kunde tolerera några särbestämmelser inom bygglagstiftningen sedan byggnadsstyrelsens anvisningar utkommit. Han tillade därvid, att om inte anvisningarna (d v s byggnadsstyrelsens anvisningar till byggnadsstadgan = BABS) följdes, skulle det i stället komma bindande bestämmelser.

Från Kungl Kommerskollegii sida tycks man — tyvärr — inte se på motsvarande sätt på de *anvisningar*, som Kollegium har att utfärda för tillämpningen av ramlagstiftningen kring den nya förordningen angående brandfarliga varor. Snarare tycks det vara tvärtom! Vid kursen påpekades nämligen med skärpa, att

Ett flertal brandkärer använder Statens brandinspektions taxa. Några kärer har "övertidsersättning enligt centrala överenskommelsen".

En brandkår: *Personalkostnad* (utryckningsbil m bemanning) 25:- för första tim. 10:- för påbörjad 1/2 tim. därutöver. *Materielkostnad*: Skumslanglänsa 469:— kr/gång (= 10 % av inköpsvärdet); skumvätska = självkostnadspris; pumpkostnad = 24—45 kr/tim beroende på kapacitetet.

Ett flertal brandkärer tar ingen som helst ersättning.

Absorption = uppsugning, upptagning (i sig).

Adsorption = vidhäftning vid ytan.

Destruktion = förstörelse.

Dispersion = ett ämnes likformiga fördelning i ett annat ämne.

Dispersionsmedel = lösningsmedel vari en kolloid är fördelad.

Emulsion = vätskeblandning (uppslamning).

Kolloid = gemensam benämning på alla sådana finfördelade ämnen, vilkas partikelstorlekar ligger mellan 1 μ och 100 μ (1 μ = 0,000001 m/m).

tillämpningsanvisningarna från Kommerskollegium endast är *anvisningar och inga föreskrifter*. De skall så att säga "vara en säkerhetsventil för den enskilde". Det är fara värt att dessa tillämpningsanvisningar därigenom lätt blir undantag. Man erhåller icke den önskvärda, klara ledningen för landsbygdens brandchefer för tolkning och tillämpning av ramlagstiftningen om brandfarliga varor.

Vid kursen förelåg — men endast i icke godkänt *korrektur* — Kommerskollegie kungörelse nr 4/1963, ser B, med *anvisningar* till 24 § förordningen — om skyddsavstånd, säkerhetsavstånd och brandgator — samt nr 3/1963, likaledes ser B, med *tillämpningsbestämmelser* till 1, 10, 13, 25, 33, 37 och 45 §§ — om flampunkt, vissa behållare samt tillstånd till förvaring, hantering, transport och försäljning.

Än en gång understrykes hur angeläget det är att tillämpningskungörelserna från Kungl Kommerskollegium utkommer — de må sedan kallas "bestämmelser" eller "anvisningar". De bör emellertid vara så formade, att de *kan* och regelmässigt *skall* följa.

Det är hög tid att brandcheferna på landsbygden — genom kurser anordnade av länets brandkårsförbund — får en mycket nödvändig information om den nya lagstiftningen om brandfarliga varor. Inte minst härför avsåg brandsynekursen skapa förutsättningar.

Red.

Brandfarliga varor

En rättelse.

"Lathunden" på sid 115 i föregående nummer, som rymmer huvuddelen av de nya lagbestämmelserna om brandfarliga varor, har synbarligen rönt stort intresse och uppskattning. Från en mängd läsare har vi emellertid fått påpekande om att en omkastning av "rutorna" tyvärr skett enligt följande:

- A. För brandfarlig vätska klass 3, < 50.000 l, förvarad under jord (d v s nedersta "rutan" till vänster i lathunden) står felaktigt *Ava*, i st *f Tva*.
- B. För brandfarlig vätska klass 2 a och 2 b, < 12.000 l, förvarad i öppen lagerplats (d v s näst högra "rutan" nedtill) står felaktigt *Tva* i st *f Ava*.

Vi beklagar att en omkastning alltså skett av dessa två rader och ber läsarna rätta felaktigheten.

BRANDREDSKAP

av alla slag

- TANKVAGNAR, SLANGUTLÄGGNINGSJEEPAR, SLANGKÄRROR
- SLANGAR av linne, terylene, gummi och plast
- ARMATUR av Pressal lättmetall och mässing
- ELDSLÄCKARE för pulver, kolsyra och vatten
- HJÄLMAR, BÄLTEN och OVERALLER

Begär offert från



BRISSMANS BRANDREDSKAP AB

HALMSTAD - TELEFON 035/133 33

Brand i massa

Måndagen den 18 mars 1963 eldhärjades de fyra massamagasinen vid Hallstanäs Träsliperi i Ädalen. Industrien, som tillhör Björkå AB och ligger på norra sidan av Ångermanälven, kan ses från Sandöbron. Branden uppstod på förmiddagen, men hur vet man inte. Ett lag arbetare var sysselsatta med förstärkande pålningsarbeten vid kajen. Därvid sprängde man under isen-vattnet, och en teori har varit att elden uppstått i samband därmed. Branden började i magasin nr 2 innanför pålkranen, på *bild 1*, vilken är tagen från A. enligt *skissen* (sid 134).

Branden angreps omedelbart med ett par ledningar från fasta brandposter och den syntes ett tag vara under kontroll. Men så fick man bevittna hur elden for uppåt i fickorna mellan massabalarna och nådde luftområdet under lanterninen. Vad värre: De av trä uppförda magasinen var byggda på betongplintar och låg intill varandra. Under golven fanns ett fritt utrymme om $\frac{1}{2}$ meters höjd. Plörligt hade branden även ätit sig ned under magasinen, där man förgäves försökte släcka den. Då branden nådde luftrummet under lanterninen stod övertändningen inte att hejda. Man tvingades omedelbart att retirera och därvid kvarlämna slang och övrig material. Branden spred sig sedan under lanterninerna lika fort som personalen sprang. Då personalen kom upp till fabriken för att lägga ut skyddsstrålar där, hade branden ätit sig igenom alla maga-

sinen och var redan framme vid gavlarna till magasin 1 och 4. På *bild 2*, som är tagen från B., kan man se hur branden fortplantar sig mellan magasinerna via den linbana som fraktade ut massan i magasinerna.

Då undertecknad anlände med första utryckningsstyrkan från Kramfors var de fyra magasinerna med inneliggande 9.000—10.000 ton massa helt övertända, likaså ett friliggande upplag om 1.100 ton massa och en mindre kolbod i trä, samt en mindre tillbyggnad till den mek. verkstaden, där fönstren mot magasinerna sprängts. Avståndet mellan den mek. verkstaden och de brinnande magasinerna var 9 meter, mellan magasinerna och sliperiet ca 15 meter. Verkstad och sliperi låg på ett betydligt högre plan än magasinerna. Detta förhållande jämte rådande vind gjorde att påkänningen just i detta avsnitt blev synnerligen svår.

Redan under utkörningen kunde man från Sandöbron konstatera det allvarliga läget. Via radio tillkallades därför släckningshjälp från Skogs brandkår var till brand-ac fick order att underrätta länsbrandinspektören, att rekvirera släckningshjälp från Härnösands brandkår och att sända förstärkning från Kramfors brandkår. När utryckningsstyrkan passerade Lugnvik rekvirerades via radio dessutom släckningshjälp från Nylands brandkår.

Då Kramfors brandkår anlände till brand-

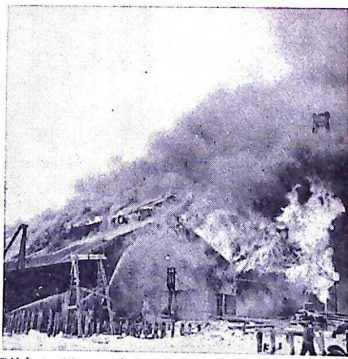


Bild 1. Tagen från A. Här började branden.



Bild 2. Brandspridningen mellan magasinerna. Bilden tagen vid B.

platsen tog underteknad befälet. Bjärträ brandkår (hemmakommunen) höll på med angöring av sin motorspruta och slangutläggning från den. Industrien hade fått fram vatten på ett par strålar (kan ses vid knuten till sileriet, på bild 3, som är tagen från C.) och höll på med ytterligare slangutläggning. Kramfors bilmotorspruta placerades vid vattentag och insatte 6 strålar enligt *skiss*. Skogs brandkår fick order att angripa branden i conveyerna och en mindre hög med massaved som antänts, ett arbete på vilket även Nylands brandkår inkopplades. Kramfors brandkår placerade sedan två motorsprutor till vattenkanon och angrep från sydost för att minska trycket på det friliggande upplaget om 1.100 ton medan Härnösands och Skogs brandkårer fick order att från kajhörnet vid B. angripa branden och söka dela upp området i två hälfter och få kontakt med strålförarna i den inre vinkeln.

Bjärträ lottakår kom snabbt igång med utspisning av kaffe och smörgåsar, varm soppa m m, en omvårdnad som de fortsatte med dag och natt under hela tiden och som var av synnerligen stor betydelse.

Allt syntes gå bra. Vinden, som tidigare varit svag, friskade emellertid på klockan 18.30 och på några minuter var hela området ett inferno. Hela massaark och mängder av flagor låg som en brinnande sky över fabriks- och bostadsområdet och spred sig med vinden 7 km upp längs älven.

Belastningen på strålförarna blev enorm,

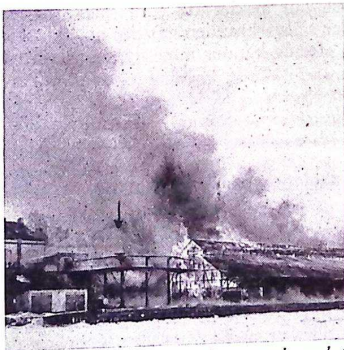


Bild 3. I röken under pilen ligger mek verkstaden. Bilden tagen från C.

speciellt de i gattet mellan verkstad och magasin. De hade hållit emot i 6—7 timmar och nu syntes allt gå förlorat. Tråkolboden antändes flera gånger och det friliggande mindre massaupplaget överöstes med glöd och flygbränder. Strålförarna i den inre vinkeln måste retirera. Kvällskylan gjorde alla slänter glasshala. Det var -8° C. Personalen vacklade. Ytterligare släckningshjälp rekviderades då från Bollsta brandkår. Kontakt togs med länsbrandinspektören om släckningshjälp även från Sundsvalls brandkår och förstärkning från Härnösand. Härnösands motorspruta omdirigerades och Nylands motorspruta, som hållits i reserv, kastades in och lättade trycket mot fabriken i brandområdets övre del.

Angreppet var nu enligt skissen. Klockan 19.30 anlände Bollsta brandkår och något senare förstärkning från Härnösand. Allt återgick nu till bättre ordning och kontroll. Sundsvalls brandkår anlände klockan 20.50 varigenom en värdefull avlösningstyrka kunde sättas in i den inre svåra vinkeln. Angreppet enligt skissen kvarhölls sedan till morgonen den 19 mars då Sundsvalls och Skogs

Brandskyddsmateriel

av alla slag

SPECIALTILITET Brandsläckarne:



Pulver-Kustos

"PULVER-KUSTOS"

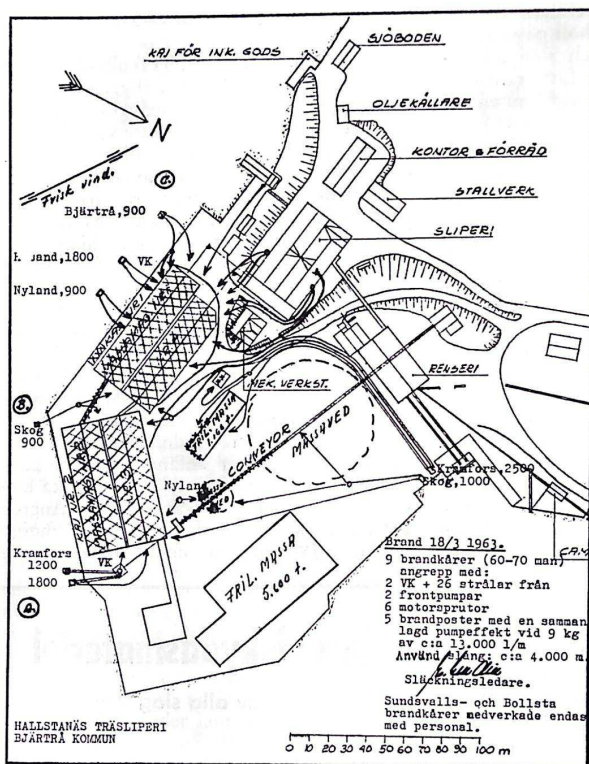
"SNÖ-KUSTOS"

"KUSTOS STANDARD"

"SKUM-KUSTOS"

ODENIUS A.B.

Box 350, GÖTEBORG 1. Tel. 17 31 20



ning är möjlig i ett läge, som bilderna visar. En sak som man inte kan se är emellertid den enorma kolmila, som den i magasinen liggande massan så småningom bildar, en kolmila som brinner länge.

Svårigheten är att få fram personal för avlösning vid ett långvarigt, hårt släckningsarbete, som detta. Tro för all del inte att man kan ta vem som helst i anspråk som ersättare. Det är inte fråga om att rusa fram och ställa sig vid strålröret en kvart eller halvtimme, det är fråga om att stå där i många, många timmar, genomblöt, frusen, överhöljd av rök och flygbränder. Till detta duger endast tränad brandpersonal. Övriga har man ingen nytta av. De tar endast upp plats i matsalen! I alla släckningsplaner är detta väsentligt: *Var får man tag i förstklassig släckningshjälp när allt sviktar?*

brandkärar drogs tillbaka. I övrigt pågick släckningsarbetet till förmiddagen den 20 mars då brandkärorna hemförlovades och industrien övertog bevakningsarbetet.

De fyra magasinerna med innehåll spoliades helt av branden. Den direkta brandskadan uppskattades till 2 à 3 miljoner kronor. Brandspridningen inom industrien kunde dock stoppas och hela produktionsapparaten var intakt. Redan efter 3—4 dagar var man åter i full gång i fabriken med den skillnaden, att all massa får läggas utomhus under skydd. Mycken möda nedlades under släckningsarbetet jämväl för att rädda viss del av kajen, så att möjligheten till utskepning skulle bevaras.

Det finnes mycket att skriva om beträffande denna brand. Varje erfaren brandbefäl förstår emellertid att endast avvärijande släck-

Och hur är det att vara släckningsledare? Under själva branden går det nog ganska bra, men efteråt känner man sig en smula tilltufsad.

E. Gradin

Brandbolagens släckningsplaket

har på därom gjord framställning tilldelats *Ronneby stads brandkår* och *Båstads brandkår* för förtjänstfullt släckningsarbete.

V brandchef E. Kylberg

har tilldelats ett Riksförbundets stipendium för studium av "skötsel, provning och typer av materiel för andningsskydd vid danska brandkärar".

Vårdanstalternas brandskydd i riksdagen

Den svåra branden i Locknegårdens vårdhem ett par mil från Östersund ledde till en *interpellation av herr Lindström* i riksdagens andra kammare.

Interpellationen hade följande innehåll:

"Uppsikten över brandskyddet vid åldringsvårdsanstalterna sker genom länsstyrelsens försorg av väl kvalificerad personal. Vid andra vårdanstalter ute på landsbygden utförs motsvarande inspektion av personal inom den lokala brandberedskapen, som väl endast i undantagsfall förfogar över för sådana uppgifter tillräckligt utbildad arbetskraft.

Brandkatastrofen vid Locknegårdens vårdhem utanför Östersund, vid vilken nio vårdtagare innebrändes, har gett en skrämmande relief åt detta missförhållande, varför jag hemställer om andra kammarens tillstånd att till statsrådet och chefen för socialdepartementet få framställa följande frågor:

Har man inom socialdepartementet observerat den bristfälliga uppsikten över brandskyddet vid vissa vårdanstalter och om så är fallet, har herr statsrådet för avsikt att vidtaga erforderliga åtgärder för att alla vårdanstalter får någorlunda likartad uppsikt över sitt brandskydd?"

Interpellationen överlämnades till inrikesdepartementet, varunder brandförsvarsfrågorna hör hemma.

Statens brandinspektion anmodades härefter att, efter samråd med medicinal- och socialstyrelserna, inkomma med yttrande över interpellationen. Inspektionens yttrande återfinns i allt väsentligt i *inrikesministerns interpellationssvar*, som hade följande innehåll.

"Den 1 januari 1963 har ny brandlagstiftning trätt i kraft. Enligt denna skall liksom enligt den tidigare gällande lagstiftningen brandsyn på alla vårdanstalter och liknande anläggningar ske en gång varje år. Ansvariga för brandsynen är numera de kommunala brandsynemyndigheterna, brandchefen och skorstensfejarmästaren. Den nya lagstiftningen innebär ökad effektivitet i följande hänseende, som har betydelse för vårdanstalterna. Den regelbundet återkommande brandsynen skall koncentreras på sådana anläggningar som är särskilt brandfarliga eller där brand kan utgöra fara för ett större antal människor. Till denna grupp hänförs vårdanstalter av alla slag. Förbättrad utbildning av landsbygdens brandchefer har införts och kommer så småningom att göra brandsyneförfarandet där mera kvalificerat. Även landskommunerna är nu skyldiga att ha utbildad skorstensfejarmästare,

som är ansvarig för den brandsyn som avser eldstäder, röckkanaler o dyl. Dessa skorstensfejarmästare har långvarig och kvalificerad fackutbildning, och tillgång till dem på landsbygden kommer att få stor betydelse från brandskyddssynpunkt, särskilt i sådana fall som det av interpellanten åsyftade, där enligt vad jag inhämtat söteld till följd av bristfällig skorsten varit den sannolika brandorsaken.

I det system för brandsyn, som jag här helt kort beskrivit, råder ingen skillnad mellan stad och landsbygd och inte heller mellan vårdanstalter av olika kategorier eller hörande till olika huvudmän. De kommunala brandsynemyndigheterna är skyldiga och berättigade att besiktiga dem alla.

Härutöver förekommer det i avsevärd omfattning att länsstyrelsens expert i brandförsvarsfrågor — länsbrandinspektören, som i regel är brandchef i residensstaden — inspekterar olika slag av vårdanstalter. Finer länsbrandinspektören vid sina besiktningar anledning till erinran, brukar han föreslå den kommunala brandsynemyndigheten att vidtaga de åtgärder och göra de förelägganden som behövs. Och omvänt har de kommunala brandsynemyndigheterna möjlighet att i tveksamma fall vända sig till länets högsta sakkunskap på området. Statens brandinspektion har upplyst, att denna möjlighet utnyttjas i hög grad.

Det finns således inte anledning anta att brandskyddet i fråga om vissa vårdanstalter — såsom interpellanten uttryckt oro för — eftersätts, under det att ålderdomshemmen i detta hänseende skulle befinna sig i ett väsentligt gynnsammare läge. Alla anläggningar bedöms efter i huvudsak samma riktlinjer.

Detta sker genom att vägledande anvisningar utfärdas från centralt håll. I själva verket har myndigheterna sedan flera år tillbaka uppmärksamheten riktad på brandfaran vid vårdanstalter. Statens brandinspektion utfärdade sålunda år 1956 anvisningar rörande brandförsvaret vid ålderdomshem, barnhem och liknande anläggningar. Dessa anvisningar var riktade till de kommunala brandsyneförärtarna och gällde alla hithörande anläggningar. År 1960 har statens brandinspektion kompletterat och moderniserat sina anvisningar om brandskyddet vid olika anstalter.

Gjorda undersökningar har visat, att för våra vårdanstalter i betydande utsträckning används äldre träbyggnader, som inte är tillfredsställande från brandskyddssynpunkt. Efter hand som dessa byggnader ersätts med nya anläggningar minskar brandfaran högst avsevärt. Det är emellertid inte möjligt att nu avvara de äldre byggnaderna, utan ansträngningarna har gått

ut på att så långt möjligt förbättra brandskyddet där.

Med anledning av Lockne-branden har statens brandsinspektion den 16 februari 1963 i samråd med bl a medicinalstyrelsen och socialstyrelsen utfärdat ytterligare anvisningar. Brandsinspektionen understryker däri, att risken för brand i ifrågavarande anstalter alltså är stor samt att ansvaret för att genomgripande förbättringar kommer till stånd i första hand faller på de lokala brandmyndigheterna. Inspektionen rekommenderar brandsynförrättarna bl a att meddela omedelbart förbud mot att begagna utrymmen högre än en trappa för förläggning av vårdtagare som inte kan snabbt förflytta sig själva. Vidare rekommenderas att sådana utrymmen efter en kortare övergångstid inte alls skall användas för förläggning av vårdtagare. Slutligen bör olika byggnadstekniska brandskyddsåtgärder utföras, utrymningsmöjligheterna förbättras och automatiskt brandalarm i större omfattning installeras.

Sammanfattningsvis kan konstateras, att tillsynen över brandförsvaret vid vårdanstalterna ökar i effektivitet efter hand som den nya brandförvarsorganisationen genomförs, att brandriskerna vid vårdanstalterna minskar allteftersom äldre anläggningar ersätts med nya samt att åtgärder vidtagits för att i nuläget så långt det är möjligt minska faran för att människor

kommer till skada i samband med brand vid vårdanstalt."

I sitt tack för inrikesministerns svar framhöll *interypellanten* bl a:

"Jag är villig erkänna, att detta svar har skingrat mycket av den oro som hyst inom landstinget efter den tragiska brandkatastrofen vid Lockne vårdhem. Det är en enskild anstalt, som har stått under medicinalstyrelsens inspektion, och de inspektionsberättelser vi har fått har bara varit positiva. Vi har levat i den tron att även brandskyddet stod under denna myndighets överinsende. Efter katastrofen blev vi obehagligt överraskade av att finna, att den lokala brandmyndigheten var den som hade ansvaret. Ute i landskommunerna är det ju lekmän som svarar för brandskyddet, och dessa besitter naturligtvis inte den yrkeskunnet som krävs för att denna inspektion skall bli betryggande.

Inrikesministern har nu redogjort för de förbättringar som redan skett och för dem som är att vänta. Vi minns alla katastrofen uppe i Lycksele, när ålderdomshemmet där brann ned. Efter den händelsen fick länsstyrelserna i uppdrag att tillse att brandsinspektionen på anstalterna blev bättre, och så har också skett under de senaste åren.

Man kan inte komma ifrån tanken, att brandsinspektionen under en övergångstid kanske inte blir så betryggande som man skulle önska, om det alltså skall åligga dessa små landskommuner med frivilligt brandförsvaret att svara för brandskyddet — även om de har rätt att påfordra länsbrandinspektörens bistånd. Men jag är övertygad om att därest alla goda krafter hjälps åt skulle vi kunna få ett bättre säkerhets tillstånd.

Dagen efter brandkatastrofen talade jag med föreståndarinnan för det vårdhem för psykiskt efterblivna som brann ned. Hon påstod bestämt, att hon hade väckt alla patienter och hjälpt dem ut på trapporna och vidare ut i det fria. På grund av branden hade emellertid den elektriska strömmen brutits. Det var mörkt i byggnaden och utanför rasade snöstorm. Patienterna begav sig därför på nytt in i byggnaden och omkom. Även en lekman inser svårigheten att hålla så mycket vaktmanskap, att man kan hålla människorna utanför brandfaran även i en sådan situation som den jag har skildrat.

Vi får väl hoppas — och denna tanke är alla landsting inne på — att det skall vara möjligt att ersätta alla gamla träbyggnader, som inrikesministern talade om, med stabilare byggnader. Därmed skulle vi alla kunna förnimma en känsla av större trygghet även för detta vårdklientel."

ABA-FLEX

brandslang enligt SMS

Bomull-terylene-
slang
invändigt
latex-
gummed

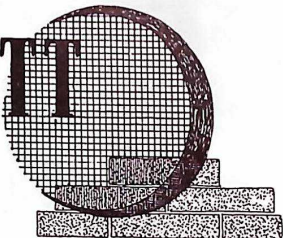
Levereras i dim.
1", 1¼", 1½",
2", 2½" och 3"

ABA
Olagen

ALLMÄNNA
BRANDREDSKAPSAFFÄREN AB

SCHHEELGATAN 28 STOCKHOLM K TEL. 54 14 00

NYTT



från

BYGGNADSFRONTEN

Isolering av oljecistern i friliggande uthus

I skrivelse till statens brandinspektion har anhållits om yttrande beträffande isolering av oljecistern i friliggande uthus. Brandinspektionen har efter samråd med sprängämnesinspektionen meddelat följande.

I statens brandinspektionens cirkulär 21 (anvisningar angående oljeeldningsanläggningar) anges: "Oljeförråd som icke överstiger 4.000 liter får förläggas till bottenvåning i en- och tvåfamiljshus, radhus, kedjehus eller annan jämförlig byggnad under förutsättning att cisternen förses med en på tillfredsställande sätt anordnad isolering mot brand och placeras i utrymme, avskilt från bostadsutrymme med konstruktion, vilken med däri befintliga dörrar och fönster är åtminstone brandhämmande".

Cisternen skall isoleras för att vid brand i byggnaden skyddas mot riskabel uppvärmning, som annars kan förorsaka att cisternen brister. En bristning leder i sin tur till utflyktning av oljan och brand i denna.

Följande brandskyddssynpunkter kan anföras:

1. I uthus beläget minst 9 m från bostadsdel och under förutsättning att de under punkt 3 angivna åtgärderna beaktas bör oisolerad cistern kunna godtagas. Vid en bedömning bör hänsyn tagas även till intill uthuset liggande övrig bebyggelse, t ex djurstall, lagerbyggnad eller liknande.
2. I uthus av brandsäker eller obrännbar konstruktion bör oisolerad cistern kunna godtagas oberoende av avstånd till bostadsdel.
3. Placering av cistern bör vara sådan att olja vid läckage icke rinner in i omgivande byggnadsdel, eller också bör lämpliga anordningar vidtagas till förhindrande härav, t ex avloppsdike eller avledande vall.
4. De i cirkulär 21 bilaga 3 angivna anvisningarna beträffande samförvaring av fasta och flytande bränslen bör i tillämpliga delar beaktas. (4.1.1963)

Bernt Andersson

Oljeförråd i mindre bostadshus

Med anledning av en skrivelse den 21 mars 1962 har statens brandinspektion meddelat att enligt inspektionens uppfattning brandisolerering av oljetanken i det aktuella fallet icke skall behöva företas. Cisternen är placerad i bottenvåningen i ett pannrum, vilket medelst brandsäkra väggar och tak är skilt från övriga delar av byggnaden (en- eller tvåfamiljshus o d). Med hänsyn till cisternens förhållandevis ringa rymd synes anledning ej föreligga att ställa krav på dess placering i särskilt cisternrum. (31.3.1962)

Typ av automatiskt brandalarm i ålderdomshem

I anledning av en skrivelse den 17.10.1962 angående ruber har statens brandinspektion anfört följande.

Brandinspektionen har under hand erfarit att den aktuella byggnaden uppföres som brandsäker byggnad i fyra våningar. Vidare avser man att ha ständig bevakning inom ålderdomshemmet. Brandinspektionen förutsätter att varje rum eller lokal har tillgång till antingen minst två av varandra oberoende brandhämmande avskilda trappor eller också minst en, åtminstone brandsäkert avskild trappa.

Vad beträffar valet av typ på det automatiska brandalarmsystem som avses att installeras anser brandinspektionen att, i en byggnad av här aktuellt slag och med de förutsättningar beträffande ständig tillsyn som ovan angivits, ett system med termokontakter bör vara tillfredsställande.

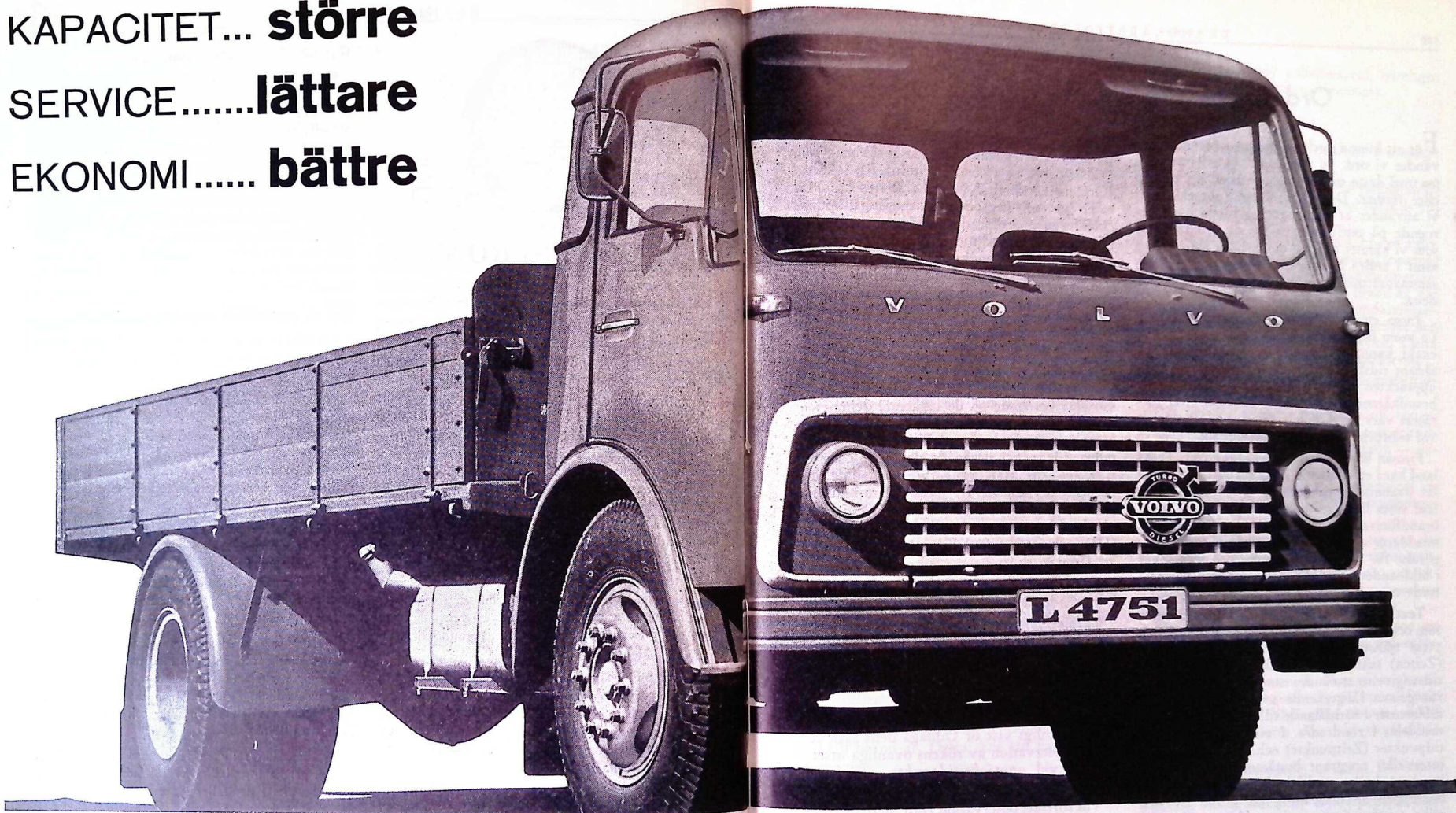
Systemet med rökdetektorer (jondetektorer) är väsentligt känsligare än system med termokontakter och möjliggör i allmänhet brandens upptäckande på ett tidigare stadium. Systemet är dock mer komplicerat än systemet med termokontakter och fordrar en noggrannare tillsyn.

En sängrokares liv torde ej med säkerhet kunna räddas genom installation av rökdetektorer, trots att möjligheterna i det fallet synes vara betydligt större än om termokontakter används.

En sängrokar utsätter dock alltid sina medpatienter för stora risker. Avsikten med ett automatiskt brandalarm är ej att i första hand rädda den enskilde utan fastmer att på ett tidigt stadium alarmera vårdpersonalen och brandkåren så att räddning av patienterna kan igångsättas så snabbt att en katastrof förhindras. (21.11.1962)

B. Lennmalm

KAPACITET... **större**
SERVICE.....**lättare**
EKONOMI..... **bättre**



KAPACITET

Volvo Raske Tiptop är en snabb och smidig diesellastvagn — med större flakyta på kort total längd, med överlägset god sikt, stor bekvämlighet i förarhytten och med en mycket liten vändradie (från 6,95 m).

SERVICE

Tiptop-hytten kan med enkla handgrepp fällas framåt av en man. Motorn och hela framvagnen blir då omedelbart tillgängliga. Raske

Tiptop bygger på en genomprövad konstruktion, som i hårda praktiska prov visat sig väl fylla Volvos stränga krav på driftsäkerhet, effektivitet och slitstyrka. Volvos stora servicenät och riktpriiser på reparationer och underhåll tryggar lönsamheten.

EKONOMI

Gynnsam viktfordelning ger hög lastkapacitet (upp till 7,5 ton) och därmed god transportekonomi. Raske Tiptop har en jämnhög ram. Chassiet är idealiskt för en mängd specialbyggnationer. Det finns

fyra olika hjulbaser att välja på. Den kortaste gör Raske Tiptop lämplig som dragvagn för semitrailer med tågvikter upp till 20 ton. Raske Tiptop lämpar sig för många olika arbetsuppgifter och är bl.a. en lönsam allroundvagn för enbilsåkare.

DATA FÖR L 4751

Motor TD 47 B (Turbo), 120 hk vid 2800 v/min, 35 kpm vid 1900 v/min. 5-växlad, synkroniserad växellåda. 2-krets, vakuum- eller tryckluftshydrauliskt bromssystem. Lastförmåga upp till 7500 kg.



VOLVO RASKE TIPTOP

Ord för brandförsvaret - Tidpunkter

För att kunna meddela oss med varandra använder vi ord. Ju mer exakt vi vill uttrycka oss med desto större omsorg väljer vi våra ord eller termer. Den terminologi (nomenklatur) vi använder är naturligtvis i första hand beroende på omfattningen av de ord (termer) som vi känner till och deras valör sinsemellan samt i andra hand vår förmåga att utnyttja sammansättningar eller sammanställningar av dessa.

Inom ett stort antal verksamhetsområden, t e inom brandförsvaret, är det angeläget att exakt kunna spalta upp ett tidsförlopp. Ett sådant tidsförlopp är det som förflyter från upptäckten av en brand (olycksfall) tills brandkårens (ambulansens) personal efter för rättat värv återkommit till den plats där de vid tidsförloppets början befann sig.

Firman Werner Karwiese i Hannover, Tyskland har i ett bildband samt texthäfte behandlat ovannämnt tidsförlopp ("Zeitlicher Verlauf eines Feuerwehreinsatzes"). Då det inom brandförsvaret är önskvärt att en enhetlig nomenklatur användes lämnas här bl a en redogörelse för några av de tyska ord som ingår i bildbandet och de svenska ord som närmast torde motsvara de tyska.

Texthäftet: "Såväl i allmänhetens intresse som också för upprätthållande av den inre och yttre tjänsten vid en brandkår skall tider (Zeiten) mätas eller beräknas i förväg. För tidsangivelse användes nummer, som korrigeras genom långtgående avkoppling av tidsdifferenser i förhållande till normaltid — som meddelas i rundradio. I ett tidsförlopp kan tidpunkter (Zeitpunkte) och tidrymer (Zeitintervalle) noggrant bestämmas. Dessa båda begrepp skall man hålla isär. Klargöring av begreppen är nödvändig på grund av den olika uppfattningen och språkligt olika användningen av vanliga uttryck, som t e utryckningstid, insatstid o s v.

Enkelt uttryckt; ett tidsförlopp förlöper alltid mellan två tidpunkter och därför är uttrycket varaktighet (Dauer) lämpligt, vilket betyder mellanliggande tid (Zeitspanne) eller tidrymd (Zeitraum). Uttrycket frist (Frist) är i detta fall inte användbart — —".

"De i eller ur ett tidsförlopp bestämda tidpunkterna uttryckas i allmänt språkbruk som "tid" (Zeit), t e stjärntid (Sternzeit), lokaltid (Ortzeit), normaltid (Normalzeit) o s v. Här talar vi om ingående alarmeringstidpunkt (Meldezeit), utgående alarmeringstidpunkt (Alarmzeit), utryckningstidpunkt (Ausrückezeit), ankomsttidpunkt (Eintreffzeit), insatstidpunkt (Einsatzzeit), återfärdstidpunkt (Ab-rückezeit), inryckningstidpunkt (Einrückezeit), varvid tidpunkterna anges med tim-, minut- och ev sekundangivelse".

II

Det är klart att det åsyftade tidsförloppet varierar beroende på de ingående delmomenten och deras storleksordning. Vilka delmoment som ingår beror på tillgängliga anordningar för in- och utgående alarmering, brandstyrkans karaktär av heltids- eller deltidsanställd brandkår o s v. — För att åskådliggöra vilka delmoment eller deltidrymder som kan ingå kommer ett exempel för landsbygden (III), och ett exempel för en större stad (IV) att lämnas.

III

Tidpunkter i samband med en brandkårs arbete på landsbygden.

Brand uppstår genom en bristfällig rökgång i Uddagården. Trävirke antänds vid *tändningstidpunkten (Zündungzeit)*.

Grannen i Mellangården ser att det inte ryker på vanligt sätt ur Uddagårdens skorsten. Första observation av rökens ovanliga utseende sker vid *upptäcktstidpunkten (Wahrnehmungzeit)*.

Vid fortsatt observation från Mellangårdens övre våningsplan fastställes att det måste vara fråga om en brand. Då det står klart att det brinner i Uddagården beslutar Mellangårdens ägare alarmera brandkåren. Detta sker vid *alarmbesluttidpunkten*.

Eftersom Mellangårdens telefon ej går att använda — vid trädfällning har telefonrädarna slitits av — sändes sonen i Mellangården till den 400 meter bort belägna Storgår-

den. Sonen alarmerar brandkåren genom att ringa dess brand-ac, som är förlagd till en yrkesanställd brandkårs larmcentral. Han får kontakt med denna larmcentral vid *ingående-alarmeringstidpunkten* (*Meldezeit*).

Sonen lämnar uppgift om branden: "Uddagården vid Korsberga kyrka; det brinner i taket". Så snart televakten i larmcentralen får klart för sig vilken brandkår som skall larmas gör han det. Detta sker vid *utgående-alarmeringstidpunkten* (*Alarmzeit*).

Korsberga brandkår alarmeras via två tyfoner. Då brandfordonet bemannats företages utryckning. Detta sker vid *utryckningstidpunkten* (*Ausrückezeit*).

Då brandfordonet når fram till Uddagården har vi också kommit fram till *ankomsttidpunkten* (*Eintreffzeit*).

Så följer brandkårens verkliga arbetsinsats. Denna tager sin början vid *insatstidpunkten* (*Einsatzzeit*).

Brandfordonet är tyvärr ej utrustat med vattentank. Sedan närbelägen damm angjorts kan branden som nu omfattar nästan halva taket vattenbegjutas. Vi har nått fram till *första-stråletidpunkten*.

Släckningsledaren inser att hjälp erfordras. Begäran om hjälp sker vid *hjälpprekvisitions-tidpunkten*.

Då släckningsledaren hunnit sätta sig in i läget på brandplatsen genom egna observationer o s v bör han sända ett meddelande till brand-ac. Detta sker vid *informativt-meddelandetidpunkten*.

Då släckningsledaren är säker på att kunna genomföra släckningsarbetet på ett tillfredsställande sätt med tillgängliga resurser i personal, materiel och drivmedel sänder han motbud till brand-ac. Detta sker vid *motbudstidpunkten*.

Då en brandkår (utryckningsenhet) avslutat sitt arbete på brandplatsen sker avfärd vid *återfärdstidpunkten* (*Abrückezeit*).

Sedan materielen kompletterats, rengjorts o s v vid återkomst till brandstationen återgår brandpersonalen till sina bostäder. Då de återkommer (beräknas återkomma) dit talar man om en *inryckningstidpunkt* (*Einrückezeit*).

Dessutom torde man kunna tala om den tidpunkt då brandorsaksundersökning påbör-

jas av därför utsedd polispersonal, nämligen *brandorsaksundersökningstidpunkten*.

IV

Tidpunkter i samband med en brandkårs arbete i en stad.

Brand uppstår genom en belysningsstrålkastare på en större teater. Kuliss antänds vid *tändningstidpunkten*.

Genom utlösning av termokontakt i en automatisk brandalarmanläggning sker alarmering till brand-ac vid *ingående-alarmeringstidpunkten*. Så snart televakten i brand-ac får klart för sig vilken automatisk brandalarmanläggning som utsänder larmsignal larmas den (de) brandkår(er) som skall utrycka. Detta sker vid *utgående-alarmeringstidpunkterna*.

Brandkåren utrycker vid *utryckningstidpunkterna*.

Då utryckningstågen når fram till teaterbyggnaden kan vi tala om *ankomsttidpunkterna*. Om de skulle sammanfalla — *ankomsttidpunkten*.

Det ena utryckningståget sättes genast in. Detta sker vid *insatstidpunkten* (*utryckningståg A*).

Släckningsledaren får klart för sig var det brinner, behov av livräddning, spridningsrisker o s v. Han sätter då in det andra utryckningståget. Detta sker vid *insatstidpunkten* (*utryckningståg B*).

Släckningsledaren informerar brand-ac om läget på brandplatsen. Detta sker vid *informativt-meddelandetidpunkten*.

Då släckningsledaren är säker på att kunna genomföra släckningsarbetet på ett tillfredsställande sätt med tillgängliga resurser sänder han "motbud". Detta sker vid *motbudstidpunkten*.

Då ett utryckningståg avslutat sitt arbete på brandplatsen sker avfärd vid *återfärdstidpunkten* (*utryckningståg B*) respektive *återfärdstidpunkten* (*utryckningståg A*).

Då ett utryckningståg återkommer till sin brandstation talar man om *inryckningstidpunkten* (*utryckningståg B*) respektive *inryckningstidpunkten* (*utryckningståg A*).

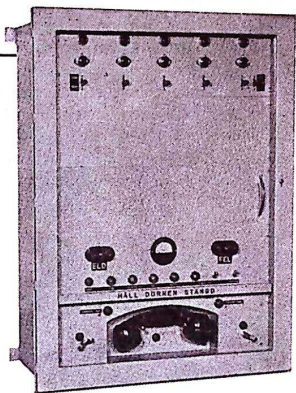
I nästa avsnitt redogöres för "Ord för brandförsvaret — Tidrymder".

Nils Friman.

TELESIGNALS BRANDALARMCENTRAL OSVIKLIG ALARM STÖRRE TRYGGHET

Detta är en informativ annons om några av de centralapparater, som ingår i våra brandalarmanläggningar.

Vi utarbetar kostnadsfritt preliminära förslag till lämplig anläggning för olika objekt.

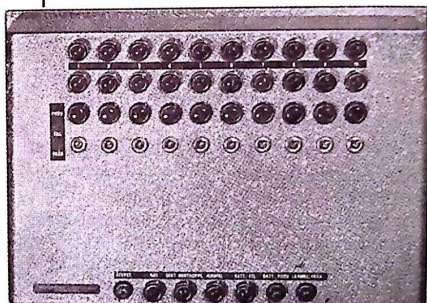


Brandalarmcentral typ BAC 20

Telesignals brandalarmcentral typ BAC 20 är konstruerad för anläggning enligt Svenska Tarifföreningens bestämmelser. Den kan därför efter överenskommelse med försäkringsgivaren i varje särskilt fall berättiga till bonus på brandförsäkringspremierna. BAC 20 är avsedd för lokalt larm eller för brandkärsanslutning via larmtelefon eller brandtelegrafnät. Den är placerad i låsbart skåp för infällt montage.

Erforderliga reläer östadkommer automatiskt optiska signaler, som visar, dels att ELD uppstått och dels inom vilken sektion elden utbrutit samtidigt som larmet utgår akustiskt. I förekommande fall överföres larmet automatiskt till brandkåren.

Fel på termokontakt och ledningsnät signaleras automatiskt vid centralapparaten och överföres vid brandkärsanslutning till brandkåren.



Brandalarmcentral typ BAC 3

Denna är i första hand avsedd för lokala larm inom barnhem, ålderdomshem, sjukhem av skilda slag samt industrier, som tidigare av kostnads-skäl ej kunnat installera tillförlitliga brandalarmanläggningar. BAC 3 bygger på BAC-20:s konstruktion och följer i stort Svenska Tarifföreningens bestämmelser.

Centralen har anordningar för att via larmtelefon kunna överföra larm — såväl ELD som FEL-larm — till brandkår.

Centralen avger — utom eldalarm — även larm för sektionsfel, såsom enkeltrådig avbrott, glappkontakt eller fel på termokontakt.

AB Telesignal

Försäljningskontor: Ormsbergsvägen 5, Stockholm SV. Tel. 08/45 96 60 - 61
Av Svenska Tarifföreningen godkänd anläggarfirma

Brandförsvarsmål i Regeringsrätten 1961

13. (Dnr 225/1961 Inr-dep)

Ang visst tillstånd i fråga om utövande av hotellrörelse

Genom beslut den 12 december 1959 meddelade länsstyrelsen i Kopparbergs län H. K. G. Klötzke tillstånd att under vissa i beslutet angivna villkor i en å lägenheten Korstäppan i Leksand-Norets municipalsamhälle befintlig byggnad, i vilken pensionätsrörelse bedrivits sedan år 1918, driva hotellrörelse i 15 för gästernas härbärgerande avsedda rum, därav 5 belägna i bottenvåningen och 10 i våningen 1 trappa upp. — Sedan Klötzke anhållit att för ifrågakvarande rörelse få nyttja jämväl 10 rum i våningen 2 trappor upp i samma byggnad, fann länsstyrelsen, resolution den 30 september 1960, med stöd av § 33 mom 1 stadgan den 8 juni 1917 ang hotell- och pensionätsrörelse skäligt lämna framställningen utan bifall, enär nyttjandet av sagda rum såsom gästrum skulle innebära påtaglig fara för människoliv. *Regeringsrätten*: Med hänsyn till innehållet i ett av länsbrandinspektören den 26 maj 1961 avgivet yttrande samt till vad länsstyrelsen anfört i underdånigt utlåtande den 25 oktober 1961 finner regeringsrätten skäligt att, med undanröjande av länsstyrelsen resolution, visa målet åter till länsstyrelsen för ny behandling.

14. (Dnr 226/1961 Inr-dep)

Ang visst tillstånd i fråga om utövande av hotellrörelse

Den 5 mars 1956 meddelade länsstyrelsen i Kopparbergs län Jane Lizzie Ragnbild Åmark tillstånd att driva hotellrörelse i fastigheterna Tällberg 4² och 13⁶ i Leksands kommun (Dalecarlia Hotell & Restaurang), därvid för samtidigt härbärgerande av högst 90 gäster finge användas 51 rum. — I en den 9 februari 1960 till länsstyrelsen inkommen skrift anhöll Åmark om tillstånd att i ifrågakvarande rörelse använda ytterligare rum för härbärgerande av gäster. Enligt resolution den 9 augusti 1960 fann länsstyrelsen — som lämnade henne tillstånd att driva ifrågakvarande rörelse i ytterligare 19 för samtidigt härbärgerande av högst 27 gäster avsedda rum, därav i den sk Leksandsstugan 3 rum i bottenvåningen och 2 i våningen 1 trappa upp — klagandens framställning i vad den avsåge tillstånd att för gästernas härbärgerande använda 4 rum i Leksandsstugans källarvåning icke kunna lagligen bifallas. I besvärens yrkade klaganden, att hennes framställning om tillstånd att för gästernas härbärgerande använda jämväl 4 rum i Leksandsstugans källarvåning måtte bifallas. *Regeringsrätten* fann ej skäl göra ändring i länsstyrelsens resolution men hemställde, att Kungl

Maj:t med hänsyn till i målet upplysta förhållanden måtte finna skäligt förklara bestämmelsen i § 7 2 st stadgan den 8 juni 1917 ang hotell- och pensionätsrörelse icke utgöra hinder för länsstyrelsen att meddela klagandens tillstånd att för gästernas härbärgerande använda jämväl 4, i Leksandsstugans källarvåning belägna rum, i målet betecknade nr 21—24, under förutsättning att de inre takytorna i källarplanet försåges med åtminstone brandhärdig beklädnad och på de villkor i övrigt som länsstyrelsen kunde finna erforderligt att föreskriva, samt i följd härav visa målet åter till länsstyrelsen för ny behandling. — Vid målets föredragning inför *Kungl Maj:t* den 9 mars 1962 beslöt i enlighet med regeringsrättens hemställan.

15. (Dnr 421/1961 kom-dep)

Ang föreläggande att borttaga byggnad

Den 12 april 1954 biföll byggnadsnämnden i Karlshamn en av Aktiebolaget Karlshamns kolimport gjord ansökan om byggnadslov för uppförande av ett kol- och koksorteringsverk å den sk Västra kajen i staden å ett å företedd karta närmare angivet område. — Under förmålan att sorteringsverket dämera vore uppfört, att detta vore beläget å mark, som enligt gällande stadsplan skulle lämnas obebyggd, samt att byggnaden, vilken vore uppförd av trä, innebure en betydande brandfara anhöll Aktiebolaget Karlshamns Oljefabriker i en den 21 april 1955 till länsstyrelsen i Blekinge län inkommen skrift att länsstyrelsen ville "anbefalla utredning om lagligheten av att anordna industribyggnaden ifråga samt att föranstalta att densamma borttages och området friläggas på sätt stadsplanen föreskriver". Länsstyrelsen, beslut den 28 december 1955: Efter verkställd utredning har länsstyrelsen funnit, att byggnadsnämnden förfarit felaktigt vid handläggandet av frågan om byggnadslov för ifrågakvarande anläggning. Detta har länsstyrelsen också framhållit för byggnadsnämnden. Då emellertid av länsstyrelsen hörda Orts- och länsmyndigheter ansett anläggningen kunna godtagas och byggnadslov redan meddelats samt detta icke överklagats, vartill kommer att annan lämplig plats icke kunnat anvisas, har länsstyrelsen, efter hörande jämväl av byggnadsstyrelsen, funnit föreläggande att borttaga anläggningen icke kunna ifrågakomma. Länsstyrelsen har dock för vederbörande lokala myndigheter framhållit angelägenheten av att erforderliga åtgärder till skydd mot eldfaran vidtagas i mån av behov. I de underdåniga besvärerna yrkade klagandebolaget att Kungl Maj:t måtte med upphävande av

Minnen

Min första dag vid Stockholms brandkår

Det var svåra konkurrenter jag hade, då jag sökte anställning vid Stockholms brandkår, men jag hade fina betyg från mitt tidigare flottbefäl (och särskilt från amiral Gustaf Dyrssen, som satt med i drätselkammaren!). Jag hade lärt mig köra för konung Karl XV:s livkusk, och hade tjänstgjort som biträdande gymnastikofficer under den oförglömlige "Lotta" Lagercrantz. (Han tog sig ibland friheten att komma för sent, varför jag på egen hand fick ta inledningsvarvet med 300 man. Kapten var alltid nöjd när han kom!). Och jag hade snott omkring på cykel med karta i handen för att hitta överallt.

Så kom den stora dagen, den 1 maj 1904. I sin uniform uppvaktade jag den ståtliga, hjärtegede majoren och brandchefen Ernst Sabelström.

Efter välkomsthälsning satte brandchefen mig genast på plats med frågan: "Var ligger Smala Gränd?". Jag hade ingen aning om det, och där stod jag och skämdes. "Dåligt", sa chefen. "Den ligger ju alldeles här bredvid". (Den lilla stumpen mellan Tunnelgatan och Snickarbacken).

Jag blev föreställd för Borgenstierna och Gyllenhammar, och fick meddelande om att jag hade vakten för dagen. De nya kamraterna försvann, och jag lämnades ensam.

Så var jag ensam att föra befälet, vad som än hände!

Friden stördes plötsligt av ett fult tillrop från den bredvidliggande telegrafrummet: "Hur f-n skall jag kunna veta det?" Jag — som var van vid bättre ordning vid flottan — skyndade till dörren och frågade vad som stod på. Den gamle hedervärde telegrafisten Lundberg reste sig snabbt och sade: "Brandlöttnant. En kvinna ringde och frågade var hon var. Och inte

länsstyrelsens beslut låta förelägga om nämnda byggnads borttagande. Klagandebolaget ändrade därefter i en den 29 december 1960 till kommunikationsdepartementet inkommen skrift sitt yrkande till att avse byggnadens borttagande senast den 30 april 1964. *Regeringsrätten*: Enär, enligt vad numera upplysts i målet, det av byggnadsnämnden den 12 april 1954 meddelade byggnadslovet blivit upphävt, samt det vid sådant förhållande ankommer å byggnadsnämnden att i 1:a hand pröva frågan om byggnadens borttagande, finner regeringsrätten besvären icke föranleda annat yttrande än att regeringsrätten — under erinran om de skyldigheter, vilka enligt gällande byggnadsstadga åvila byggnadsnämnd — förordnar att handlingarna i målet skola överlämnas till byggnadsnämnden för den åtgärd, vartill nämnden må finna fog.

visste jag det." Det blev skratt och vänlig hälsning på nya kamrater.

Efter en stund kom det larm från ett brandskåp på Kungsholmen. Klockor ringde överallt, inne och ute. Det blev ett springande utan like och brandmännen strömmade till från alla håll. Portar slogs upp. Brandvagnar drogs ut från ena sidan och ystra hästar med springande kuskar från stallsidan. Alla hjälpte till med anspänningen, som gick otroligt fort.

Med den nya hjälmen på huvudet hoppade jag på den första manskapsvagnen med de halvådra fuxarna Max och Dux, som kördes av själve stallförmannen Fritz. Efter en knapp minut körde vi ut genom porten med trumpeter och ringklocka i full gång. Det blev först i återhållande galopp, ty vi skulle snart vika in på den trånga Appelbergsgatan och det besvärliga Hötorget, vi liksom den väl bemannade redskapsvagnen och den mekaniska stegen.

Vid Kungsgatan blev det annan lät! Fritz släppte på — som jag tyckte — i sken. Polisen vid Vasagatan hade hört trumpeterna, viftade med armarna och stoppade trafiken. Det var spårvagnar med släpvagnar, och de stannade. Där stod en bred vagn med stenblock vid trottoaren och ett stillastående spårvagnsläp. Jag trodde aldrig vi skulle klara det. Passagerarna i de öppna vagnarna kastade sig över åt andra sidan. Men Fritz visste bättre. Vi flög genom hålet med naven in över fotstegen, förbi den hälsande polisen, uppför backen och ut på Flemminggatan. Där dök en brandman upp med en röd flagga. Jag begrep att det var motbud. Fritz "tog hem" hästarna. Motbudet meddelade, att det var soteld. Och KS-stationen klarade sig.

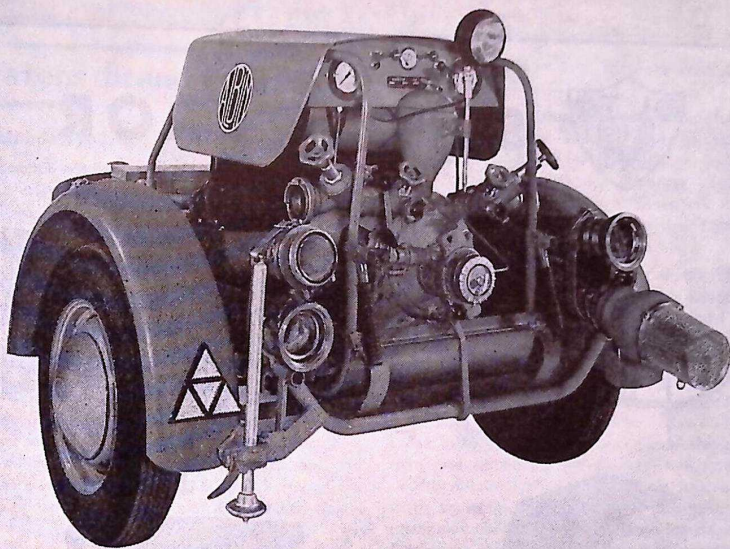
Så gick hela släckningståget hem med svettiga, duktiga hästar.

Jag trodde min första dag var till ända. Men nej! En onycter man vid kåren hade slagit en kamrat i skallen med ett spett. Jag tänkte först ringa polisen, men tog hand om det själv. Den första hästambulansen hade just kommit till, och den skadade kördes till Sabatsberg. Slagskämpan var bråkig och måste bindas vid sin säng. Omsider meddelades att han slitit sig och hoppat ut genom fönstret från 3:dje våningen. Jag sände ut en patrull, som fann mannen sittande på trappan till Johannes kyrka.

Så småningom kom brandchefen till stationen. Jag rapporterade allt och tillade att jag inte velat tillkalla polisen. Chefen klappade mig på axeln och sade: "Blanda aldrig in polisen i våra förhållanden."

Och sedan kunde jag sova lugnt natten till den 2 maj 1904.

Fritz Kjellberg



ALBIN-900 VW

-modern svensk motorspruta med garanti

*enkel konstruktion
lättskött
prestanda över normerna*

Många års erfarenhet och ett intensivt tekniskt samarbete mellan ALBIN MOTOR AB och AB PUMPINDUSTRI ligger bakom ALBIN-900 VW, den enda motorsprutan i sin storleks-

klass som med undantag för motorn — VW industrimotor — är helt svenskbyggd. Hittills har över 1.000 ALBIN-900 VW levererats på den svenska marknaden.

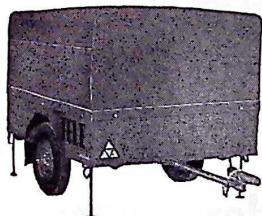
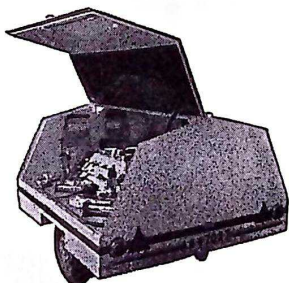
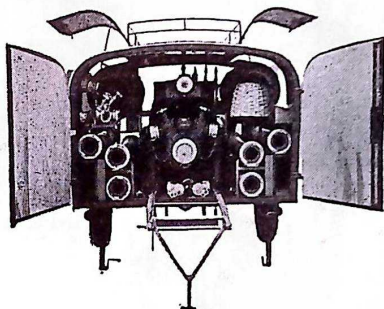
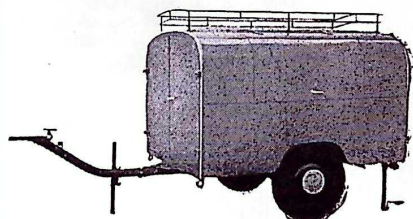
Begär teknisk beskrivning från

ALBIN MOTOR AB Kristinehamn tel. 0550/150 00

**Ni möter ALBIN-namnet på många områden
...överallt betyder det omutlig kvalitet!**



SLÄPKÄRROR



Beredskapskärror
Katastrofkärror
Skogsbrandkärror
Brandbilsbyggnationer

Skumkärror
Skyddskärror
Slangkärror

LINKÖPINGS TRANSPORTINDUSTRI AB

LINKÖPING

Tel. (013) 462 00 växel

Ensamförsäljning genom:

WALTER EHRLUND AB, STOCKHOLM SV
Långholmsgatan 20, tel. (08) 69 42 86

WERBA

Statens Brandinspektion

Meddelande 1963: 5

har utkommit och behandlar *skogsbrandstatistik*. Meddelandet ersätter meddelandena nr 1957: 4 och 1962: 6, som därmed upphör att gälla.

I meddelandet framhålls, att enligt ett av skogshögskolan framlagt förslag beräknas vid skogsbrand den genomsnittliga skadan per ha produktiv skogsmark genom en schablonmetod. I meddelandet påpekas, att nya skogsbrandrapportkort har utarbetats (varför tidigare gällande kort *icke* vidare skall begagnas). Kronojägare resp länskogvaktare skall *icke* vidare medverka vid utskrivandet av rapporten, som i stället skall insändas *direkt* till länsbrandinspektören. Oförändrat gäller ett kort *A* för bränder större än 0,1 ha, och kort *B* för mindre än 0,1 ha. Släckningsledaren skall vid brand av större omfattning än 0,1 ha på kortet ange hur stor procent av arealen, som är produktiv skogsmark.

Ingen rapportering erfordras av brand inom tätbebyggda områden, oavsett brandens storlek.

Meddelande 1963: 6

behandlar den nya lagstiftningen om *brandfarliga varor* och utgör tillägg till meddelande 1962: 9 med anvisningar för tolkning av vissa föreskrifter i förordningen.

Närmast gäller anvisningarna sådana fall där tillståndshavaren, efter att ha tagit en anläggning i bruk, åsidosätter i tillståndet meddelad föreskrift eller eljest gällande bestämmelser om brandfarliga varor. Det framhålls dels att tillstånd kan återkallas om vederbörande efter anmaning *icke* vidtager rättelse inom skälig tid, dels att det åligger brandchefen att medverka i tillsynen. Det sägs i meddelandet att anmaningen bör "göras skriftligen i form av beslut i brandsyneprotokoll", varvid viss bestämd tid för rättelse bör angivas. Samtidigt sägs emellertid, att beslut "bör däremot *icke* formuleras som brandsyneföreläggande." Detta senare enär anmälan skall ske till *byggnadsnämnden* om rättelse *icke* skett. (Önskvärt hade varit att meddelandet kompletterats med exempel på formulering av brandsyneprotokoll av åsyftad lydelse — som alltså ej är formade som brandsyneföreläggande.)

Om avvikelserna från tillståndsgivningen — eller i övrigt — är så allvarliga att omedelbar rättelse krävs, har brandsyneförretaren att giva *brandsyneföreläggande*, varvid byggnadsnämnden skall underrättas här-

om. Brandchefen kan även anmäla vederbörande till åtal.

I meddelandet behandlas även nyinstallation av oljeeldningsanläggning. *Tillstånd av byggnadsnämnden* skall därvid inhämtas för förvaring av den brandfarliga vätskan om mängden överstiger 12.000 l av klass 2 och 50.000 l av klass 3, liksom ock alltid om förvaring skall ske i *underjordisk* cistern. I andra fall sker *anmälan till brandchefen*.

Det rekommenderas att brandchefen vid inkommen anmälan översänder denna till skorstensfejarmästaren med uppdrag åt denne att utföra besiktning av anläggningen. Sedan sådan verkställts återställes de översända handlingarna till brandchefen med dels påteckning om att brandsyn verkställts, dels kopia av ett ev brandsyneföreläggande, "dels rapport angående eventuellt iakttagna felaktigheter eller andra missförhållanden beträffande de delar av oljeinstallationen (cistern med tillhörande rörledning) som ej omfattas av eldstadsbrandsyn". (Avsikten synes med andra ord vara, att vidga omfattningen av skorstensfejarmästarens eldstadsbrandsyn). Först därest brandchefen med ledning av skorstensfejarmästarens uppgifter — eller av annan anledning — så bedömer erforderligt, rekommenderas alltså att besiktning av förvaringsanordningen sker i form av brandsyn. (Tillvägagångssättet kan diskuteras.)

Meddelande 1963: 7

med nya anvisningar för *ersättning för verksamhet för brandsläckning m m* har utkommit. Meddelandet ersätter såväl cirkulär nr 12 som meddelande nr 1961: 5 och 1961: 13, vilka alltså upphävas.

Inledningsvis hänvisas till den nya kungörelsen av den 30/11 1962 (SFS nr 607) om ersättning på grund av verksamhet för brandsläckning m m. Med stöd av kungörelsen föreskrives nu att ersättning åt huvudman som avses i kungörelsen utgår endast om kostnaderna — oförändrat — uppgår till minst 500 kronor. Härvid skall givetvis *icke* statsverkets kostnader för uppbyggd personal medräknas. Den s k normaltaxan skall tillämpas vid beräkning av kostnaderna.

I övrigt erinras i meddelandet om dels befälhavarens rätt att anordna gemensam proviantering, dels möjligheten för enskilda, som tagas i anspråk vid katastrof-larm, att erhålla förplägnad genom militära myndigheters försorg. Här regleras förutsättningarna för angiven möjlighet liksom ock för kostnaderna i samband därmed.

Blanketter för framställning om ersättning enligt kungörelsen kan rekvireras från Kommunaktiebolaget, heter det till slut i meddelandet.

Statens Brandskola

Årsberättelse 1962

Ur berättelsen över skolans verksamhet år 1962 hämtas nedanstående statistiska uppgifter beträffande avhållna kurser:

Kat I:	Kurser	Delt.
Brandchefskurs (4 perioden)	1	19
Brandmästarekurs	1	23
Brandförmanskurs	1	25
<i>Kat II:</i>		
Brandchefskurs	2	34
Repetitionskurs för brandchefer	1	17
Industribrandchefskurs	2	40
Skogsbrandsläckning:		
Skogsbrandsläckningskurs	13	409
Skorstensfejare:		
Mästarekurs	1	23
Gesällkurs	2	42

Antalet godkända elever under året utgör 785. An-

talet elever i samtliga kurser från år 1941, då skolan började sin verksamhet, uppgår till 23.560.

Brandskolans jeep, placerad vid Östhammars stads brandkår, har kommit till användning vid 23 utryckningar — varav 10 skogs-, jord- och gräsbränder — under år 1962.

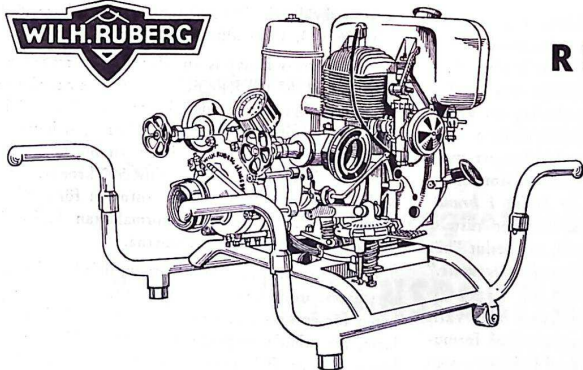
Behållningen i *1:orsten Moblins stipendiefond* uppgick vid årets slut till kronor 40.050. Då ingen sökande anmälde sig för erhållande av 1962 års studiestipendier har stipendiebeloppet, kronor 3.300, fonderats.

Examina

Nedanstående personer har utexaminerats från brandförmanskurs kat I (7/1—25/4 1963):

Stig Wiklund, Borlänge; Birger Jonsson, Finspång; Erik Eklund och Fritz Grundtman, Gävle; Ive Ekberg och Erik Engqvist, Hälsingborg; Åke Lindh, Karlstad; Gösta Förare, Kristianstad; Gunnar Bonté, Lidingö; Börje Bjerkenlöv, Sven Ekström och Gert Lenander, Malmö; Arne Johansson, Norrköping; Sture Strid, Ragnar V. Poppendicker, Åke Eklöv, Lars Artur Hedström, Henry Andersson och Ragnar Björklund, Stockholm; Inge Eriksson och Sven Eriksson, Sundsvall; Sven-Erik Gornitzka, Södertälje; Inge Skoog, Täby; Arne Isaksson, Uppsala; Karl-Ivar Eriksson, Västerås.

BÄRBAR MOTORBRANDSPRUTA



RUBERG 200

8 hk luftkyld
2-takts-motor
200 l/min
vid 100 m/vp

Evakuering:
Membranpump
Vikt 65 kg

WILH. RUBERGS FABR.-AKTIEBOLAG

LÅNGBRO

Fabriken Immeln Kristianstad 960 40

Tel. Kristianstad 101 74, 101 78, 162 78

— Fabriken Vinslöv Kristianstad 806 01

Ordet fritt

Årsberättelsens vara eller icke vara

Vid den här tidpunkten ramlar det dagligen ned årsberättelser från såväl brandkåren i X-by som U-stad.

1. Jag tillåter mig följande frågor:
2. Hur många läser våra årsberättelser?
2. Måste de vara så omfattande?

Vi har tillräckligt med arbete vid kårerna utan att vi skall behöva syssla med saker som inte fyller något större behov. Vad kostar för övrigt inte dessa tryck för resp kårer? (Använd istället dessa pengar för inköp av facklitteratur till brandmännen!)

Det är i sanning skrottretande att läsa en årsberättelse från en mellansvensk stad som i stort sett har samma text i två olika årsredogörelser. Det är bara några sifferuppgifter som varierar. För att ytterligare ståta med en fin berättelse har man även för andra året i följd en bild av den nya brandstationen med tillhörande verkstadsutrymmen.

Låt oss själva "NICOLINISERA" våra årsberättelser till ett blad! Därmed fyller vi ändock kravet i resp brandordningar om att vi måste avge en årsberättelse.

Att Riksbrandinspektören har behov av en kortare årsredogörelse är förstäligt. Men är det nödvändigt att lämna uppgift (enligt SBR:s formulär) över antalet strålrör, skarvstegar, tryckluftapparater m.m? Fyller dessa detaljredogörelser verkligen en uppgift för ett centralt organ som brandinspektionen eller en länsstyrelse? Respektive kommunalfullmäktige eller stadsfullmäktige har då sannerligen inget intresse av saken.

Syd

★

Ovanstående insändare har underställt riksbrandinspektör I. Strömdahl, som ger följande kommentar:

De detaljerade årsberättelserna fyller en stor uppgift för statens brandinspektionens del. Först och främst ger de en klar och överskådlig bild av en kommuns verkliga brandförsvarsorganisation och kostnaderna för denna under ett visst bestämt år ävensom av belastningen på denna organisation i form av utryckningar av olika slag. Det är av stort värde att ha tillgång till sådana upplysningar både vid behandling av skrivelser rörande organisationsfrågor och vid inspektioner ute i kommunerna. Vad materieförteckningen beträffar är

Notiser

Nordiskt brandteknikermöte

I föregående nummer omnämndes här att årets brandteknikermöte skall hållas i Köpenhamn den 11—13 september. Därvid behandlas genom föredrag och diskussioner följande ämnen:

Brandkärernas räddnings- och hjälptjänst (Vice brandchef S Salomonsen)

Samordning av brandväsendet inom större befolkningsområden (Brandchef E Schröder)

Brandsyn i städer (Brandinspektör P Hallio)

Stegberedskap — allmänt och med hänsyn till höghus

Utbildning i brandtjänst (Rektor S Hultqvist)

Skum- och pulversläckning (Brandinspektör G Havrum)

Besök i Köpenhamns oljebamn.

Lokal: Danmarks tekniska högskola.

Kongressavgift: 75 danska kronor.

Damer är välkomna, avgift för damer har ännu icke fixerats.

Hotell: Resebyrån Wagon-Lits/Cook tager kontakt med dem som anmäler sig för deltagande i mötet.

Anmälan om deltagande i mötet sker senast den 11 juni till *brandchef J.-E. Skogsberg*, Malmkillnads-gatan 64, Stockholm C.

Släckningsprov inför utländsk expertis

I oktober 1960 anordnades släckningsförsök i Malmö i en tank med 9 m:s diameter och med ungefär samma höjd för att utvärdera verkan och principer för begjutning med skum vid släckning av bränder i brandfarlig vara klass 1. Närmast prövades härvid släckning enligt *semi-sub-surface-metoden* med användande av sk kamin för slangens förvaring.

Släckningstekniken är en svensk idé, vilken utvecklas av Svenska Skumsläckningsaktiebolaget, som också tillverkar enheterna för begjutningen. Tekniken har väckt berättigad uppmärksamhet utomlands. I mitten på detta år upprepades i huvudsak försöken inför en stor internationell publik, varvid — förutom från de nordiska länderna — märktes representanter från

denna icke mer detaljerad än vad som krävs för att materielbehovet för civilförsvarets brandtjänst från år till år skall kunna bedömas.



Till angrepp, mot fabriksbrand i Söderhamn
(Foto: H. Björklund)

BRANDBRÅK

Ni känner väl igen klagolåten: "Det händer inget i småstäderna". Men i S tvivlar man på sanningen i det påståendet efter branden i skofabriken nyligen. Då hände nämligen en hel del:

Fabriken antändes och brann ner.

Brandkåren fick arbeta en timme med att få en frusen vattenpost att fungera.

En brandman från V fick hjärnblödning.

En brandman från S fick ena foten överkörd av en bil.

En dam snavade över en brandslang och bröt armen.

En annan dam backade med bil på den motsträviga brandposten så att röret kröktes.

Vice brandchefen letade förgäves i snön efter en annan brandpost — skylten var missvisande.

Den frusna brandposten, som slutligen gav med sig, vägrade att låta sig stängas, sedan branden var över och vattnet strömmade hela natten och långt fram på nästa dag.

Vattentornet blev nästan tömt och stora delar av staden blev helt utan vatten.

Sjukstugans vattenbehov fick täckas genom att man hämtade per bil — vid den tredskande brandposten.

Brandchefen och stadsschaktmästaren råkade i luven på varandra om vattenpostens skötsel.

Osv.

(Saxat ur *Kv-P* — med utelämnande av namn)

Belgien, Holland, Italien, Ryssland, Storbritannien, Spanien och Västtyskland.

Den internationella expertisen fick därigenom tillfälle att se Malmö brandkår visa produkter från svensk brandredskapsindustri samt svensk släckningsteknik. Resultaten från proven kommer senare att publiceras, i likhet med vad som skedde efter tidigare prov.

Rg

Bemärkelsedagar

- 70 år
7/7 Kärchef F. H. V. Månsson, Spånga.
- 60 år
9/7 Brandchef K-M. Grönlund, Örebro
- 50 år
22/7 v Brandchef H. Nilsson, Höganäs

HERR BRANDMANS FUNDERING



SKALL MAN ANVÄNDA
PULVERSLÄCKARE
PÅ APOTEKSBRÄNDER

BRANDKÄRSTIDSKRIFT

Organ för Svenska Brandkårens Riksförbund
Utkommer omkring den 15 varje månad

Prenumerationspris: 8:— kr/år. Vid samtidig beställning av minst 5 ex = 7:— kr/år. (Likvid sändes till Brandkärstidskrift, Jakobsg 14, Stockholm. Postgiro 48 70.)

Redaktör och ansvarig utgivare: Brandchef A. Ekberg, S. Promenaden 46, Norrköping, Tel. 011/293 70.

Annonbeställning: Svenska Brandkårens Riksförbund, Jakobsgatan 14, Stockholm C. Tel 08/10 50 25.

OBS! Annonmanuskript måste vara inkomna senast den 20 i månaden före den, då annons önskas införd.

Ystad 1963, AB Ystads Centraltryckeri

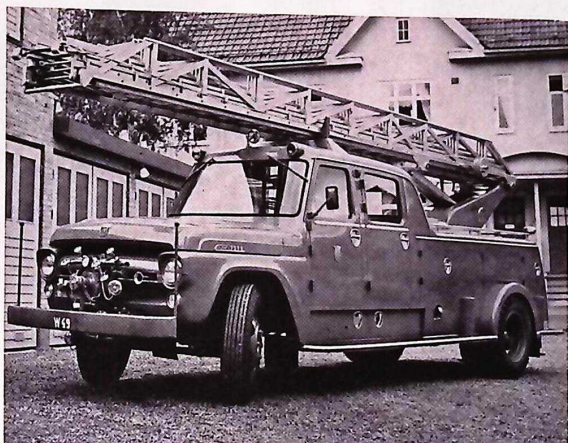
Universitetsbiblioteket

19 SEP 1963

LUND

Fråga "HENRIKSSONS"

när utrustningen skall kompletteras



HEBRA brandbil med maskindriven Wibe-stege om 26 mtr, hytt för 6 man, frontpump, vattentank samt plats för diverse redskap.

Ett flertal brandkärer ha redan lång, praktisk erfarenhet av våra kombinerade maskindrivna stegbrandbilar.

För alla materiefrågor rådgör med oss!

HENRIKSSONS BRANDREDSKAP

STOCKHOLM
Tel 20 78 22
-23 -24 -25

GÖTEBORG
Tel 11 70 74

MALMÖ
Tel 97 59 42

SUNDSVALL
Tel 129 89

JÖNKÖPING
Tel 241 10

Ensamförsäljare i Sverige för TEMPEX eldskyddskläder

Aukt. återförsäljare för Jonsereds Terylene- och linnebrandslangar

FIRMAN GRUNDAD 1828

UTNYTTJA VÅR ERFARENHET!



Från vårt förlag har utgivits

- | | | |
|------|--|------------------|
| 1956 | BRANDPUMPAR
av H. A:son Moberg | 85 sidor kr 3:— |
| 1959 | ELD och BRAND
av S. Hultqvist och G. Persson | 66 sidor kr 3:50 |
| 1959 | FLYGPLANSSLÄCKNING
av Å. Stålemo | 43 sidor kr 3:— |
| 1960 | BRANDFARLIGA KEMIKALIER, VÄTSKOR,
GASER m m
av G. Bergström och G. Persson | 77 sidor kr 4:— |
| 1960 | NÅGOT OM KARTOR
av T. Böös | 69 sidor kr 5:— |
| 1960 | SLÄCKNINGSVÄRKAN och SLÄCKNINGSMEDEL
av S. Hultqvist och G. Persson | 85 sidor kr 6:— |
| 1960 | VI SKALL BYGGA EN BRANDSTATION
av I. Strömdahl | 31 sidor kr 2:— |
| 1960 | BYGGFÖRFATTNINGAR, 1947 och 1959 års,
sammanställt av Jan Billvik | 45 sidor kr 2:— |
| 1961 | SKYDD MOT ANDNINGSGIFTER
av G. Persson | 82 sidor kr 5:— |
| 1963 | BRANDLAGEN OCH BRANDSTADGAN
korta kommentarer
av Stig Rosenlund | 40 sidor kr 3:— |

Porto + varuskatt tillkommer

SVENSKA BRANDKÅRERNAS RIKSFÖRBUND

Jakobsgatan 14
STOCKHOLM C

Postgiro 48 70
Telefon 08/21 36 06