



Nr 8 1963  
45 ÅRG.

UPPLAGA 14.500 EX.

REDAKTÖR OCH ANSVARIG UTGIVARE: ANDERS EKBERG  
ORGAN FÖR SVENSKA BRANDKÄRERNAS RIKSFÖRBUND  
JAKOBSGATAN 14, STOCKHOLM C • TELEFON 08/10 50 25 • POSTGIROKONTO NR 48 70

# BRANDKÄRS- tidning

## De nya brandordningarna och samarbetet inom kommunblocken\*)

Av riksbrandinspektör I. Strömdahl

I anslutning till landshövding Nordenstams föredrag skall jag nu tala om de nya brandordningarna och samarbetet på brandförsvarets område inom kommunblocken. Jag vill börja med att hastigt repetera vad den nya brandlagstiftningen innehåller.

Av den sammanfattning som finns i proposition nr 12/1962 rörande den nya brandlagstiftningen framgår följande:

1) Det görs icke längre någon skillnad mellan stads- och landsbygd. 2) Författningsbestämmelserna skall som hittills kompletteras genom lokala brandordningar, som antages av kommunernas fullmäktige, och genom råd och anvisningar från statens brandinspektion. 3) Brandförsvaret skall i fred vara en angelägenhet för de borgerliga primärkommunerna (i krig är brandförsvaret en statens angelägenhet). 4) Det är en stark strävan att, bättre än tidigare, anpassa brandförsvarets organisation efter de lokala förhållandena. Man skall alltså få möjligheter att "skräddarsy" brandförsvaret. 5) Det framhålls, att en indelning i större kommuner kommer att underlätta önskvärda rationaliseringar och vara till gagn för brandförsvaret. Men

den utvecklingen motiverar inte, påpekas det, att man slopar borgarbrandkårerna och helt övergår till heltidsanställd brandpersonal. 6) Organisationen med reservbrandstyrka — eller brandvårn, som det nu skall heta — bibehålls. Man har emellertid icke krav på att det skall finnas brandvårn i varje kommun utan endast där det behövs, till skillnad från de tidigare reglerna enligt vilka varje kommun var skyldig att hålla reservbrandstyrka vare sig man behövde det eller inte. Skyldigheten för personal uttagen till brandvårn att delta i brandövningar har ökat från 15 till 20 timmar. 7) Skogsbrandförsvaret samordnas i alla kommuner med byggebrandförsvaret och brandchefen blir högste befälhavare över den samordnade brandförvarsorganisationen. Det påpekas dock att den fältorganisation, som man hittills haft för skogsbrandförsvaret, har man möjlighet att i allt väsentligt bibehålla. 8) Brandbefälens utbildning förbättras. Detta är nu någonting, som inte omedelbart kan realiseras utan som måste ske på lång sikt. 9) I samband med att utbildningen förbättras har man också bestämt sig för att slopa det gamla systemet med brandsynenämnder och att övergå till emansbrandsyn. Det bör bli både mer rationellt och billigare att göra på det viset. 10) Det skall finnas skorstensfejarmästare för varje kommun. Detta innebär ej att det skall finnas en skorstensfejarmästare för varje kommun utan två eller flera kommuner kan samsas om att ha en skorstens-

\*) Föredrag inför kommunala förtroendemännen i samband med årets brandkongress i Sundsvall den 29 juni.

fjernmästare. De stora kommunerna kan naturligtvis ha flera skorstensfejarmästare var och en med sitt distrikt. 11) Brandsynen skall koncentreras till sådana byggnader och anläggningar som utgör den största brandfaran och brandsynefristen anpassas efter brandfarlighetsgraden. Det är alltså inte frågan om att som tidigare ha allmän brandsyn, vid vilken varje byggnad och varje anläggning en gång om året brandsynas. Skorstensfejarmästaren utför eldstadsbrandsyn. 12) Sotning, som är föreskriven till skydd mot brand, skall överallt utföras genom försorg av skorstensfejarmästare. Man får nu alltså ordnad sotning genom yrkesutbildad person också på landsbygden. 13) Nya brandordningar skall för fastställelse vara ingivna till länsstyrelsen senast 1 januari 1965. Av propositionen framgår att det bör ankomma på statens brandsinspektion att utfärda exempel på hur brandordningar för olika slag av kommuner skall se ut. Meningen är att man med hjälp av dessa exempel — som kom från trycket för någon månad sedan — nu skall kunna sätta igång och arbeta med de nya brandordningarna. I avvaktan på att de nya brandordningarna blir fastställda gäller de gamla i den mån de inte strider mot lag och stadga. Vad beträffar innehålllet i de nya brandordningarna kan jag inte på den tid som nu står till förfogande ge mig in på alla de 26 paragrafer som brandordningarna skall innehålla, utan får nöja mig med att här beröra några av dem som är viktigast för samarbetsfrågan inom blocken.

Exemplen på brandordningar är utformade på så sätt att man vid arbetet på den egna brandordningen normalt skall kunna använda exemplens text. Exemplen är indelade i avsnitt, som i stort anknyter till motsvarande avsnitt i brandstadgan. Det första avsnittet handlar om *brandstyrkelsen* och omfattar bara en enda paragraf. Avsnitt nr 2 handlar om *brandstyrka m. m.* Här är flera paragrafer av intresse för frågan om samarbetet inom kommunblocken.

Under 2 § redovisas fem olika alternativ av brandförsvarets organisation, berörande en, två eller flera kommuner.

I 3 § redovisas kommunens brandstyrka (brandchef, vice brandchef, brandkår samt brandvärn, där det senare behövs). Vad beträffar brandvärnet vill jag erinra om att man i det har en god möjlighet att för vissa speciella områden utforma det kommunala brandförsvaret på ett ekonomiskt förnuftigt sätt nämligen när det gäller bebyggelse ute på skärgårdsöar, fjällbyar etc. För det första blir det väl i sådana fall sällan fråga om årsarvode — det gäller ju tjänsteplikt. De som togs ut

till en sådan brandvårnsgrupp kan antas vara villiga att vara med; det blir ju närmast fråga om försvar av det egna hemmet. Antalet övningar för en sådan grupp är vidare förhållandevis begränsat (max 20 timmar per år). Även utrustningen för en brandvårnsgrupp blir relativt enkel: det kan bli fråga om en lätt motorspruta, smalslang och en del annan, lätt transportabel materiel, som medtas till brandplatsen i första bästa personbil. Förvaring av utrustningen sker i en materieldpå inrymd i en villakällare e dyl. Naturligtvis måste man förutsätta att kommunen har möjligheter att genom tyfon eller på annat sätt kalla brandvårnets personal. Jag förutsätter att det inte skall vara omöjligt att till sådana här brandvårnsgrupper också ta ut kvinnor. Det finns ingenting i lagen som säger att det just skall vara män. Beredskap är icke obligatorisk för brandvärnet. Ingen behöver sitta och passa på att det skall gå larm utan man förutsätter att tillräckligt många av brandvårnets medlemmar skall höra tyfongen och bege sig till materieldepån för att där få besked om var det brinner. Som regel får man räkna med att samtidigt som brandvårnsgrupper sätts in så skickas en brandkårsavdelning ut från närmaste brandstation. Men det kan ta timmar innan den hinner fram; det finns tider på året då isen varken bär eller brister och då det är omöjligt att ta sig fram på igensnöade vägar.

En fråga under 3 paragrafen, som speciellt berör blocken, är frågan om gemensam brandchef. Varje kommun skall ju ha brandchef men det är ingenting som hindrar att två eller flera kommuner till brandchef utser en och samme man. När tex en stad och en angränsande landskommun hör till samma block kan det ur brandförsvarysynpunkt vara synnerligen lämpligt att landskommunen till sin brandchef väljer stadens brandchef. Kommunerna får i så fall träffa avtal om gemensam brandchef. En förutsättning är att brandchefen är villig att på det viset tjäna flera herrar. Det är inte möjligt att genom sådant avtal tvinga en brandchef att bli brandchef också i en annan kommun. Men i regel är väl brandcheferna intresserade av en sådan organisation och torde gärna ställa sig till förfogande. Ett förhållande som det nyss nämnda skall vara inskrivet i brandordningen. Detta sammanhänger med att det *kan* bli fråga om strängare krav på brandchefens kompetens, om han skall vara chef för flera kommuner.

Om brandchefen på grund av den tyngre arbetsbörda, som chefskapet i flera kommuner vållar, måste heltidsanställas så gäller enligt brandstadgan strängare krav på hans kompetens.

4 § innehåller föreskrifter om antalet övningar. Den går jag förbi eftersom den inte innehåller något av speciellt intresse för block-samarbetet.

5 § innehåller uppgifter om var kommunens brandstation resp brandstationer skall vara belägna. I samband med remisserna har man på sina håll tyckt att det är onödigt att i brandordningen ange var brandstationerna skall ligga. Att det är nödvändigt sammanhängar med 6 §:s föreskrift om utryckningsberedskap. Det skall nämligen vara angivet i brandordningen att vid den och den brandstationen skall finnas en styrka för första utryckning för brandsläckning bestående av minst så och så många befäl och så och så många man. Vidare skall det vara angivet att styrkan ska kunna utgå från brandstationen inom en tid av högst så och så många minuter. Denna tid, som räknas från det larmet når brandmännen till dess den första bilen lämnar brandstationen, kallas *anspänningstid*. Kravet på en minsta utryckningsstyrka liksom på en maximal anspänningstid innebär naturligtvis en ganska allvarlig skärpning i jämförelse med vad man har haft tidigare i många kommuner. För landskommunerna har ju inte tidigare gällt några krav på en viss bestämd beredskap. Man har räknat med att brandmännen vid larm kommer tillräckligt många ändå. Men med den utveckling som nu sker mot allt bättre materiell standard för medborgarna i vårt land och därmed också för brandfolket har riksdagen funnit det nödvändigt att införa ett sådant krav på ständig beredskap. Folk har blivit rörligare än förr, man har bil, man reser mycket, ingen går godvilligt hemma och väntar på brandlarm. Kravet på beredskap måste, det förstår vi alla, komma att medföra ökade kostnader.

På tal om ökade kostnader kan det ju vara av intresse att erinra om att det förutsatts att den nya brandlagstiftningen *inte* skall medföra nämnvärt ökade kostnader jämfört med det gamla (men inte heller nämnvärt lägre kostnader än den gamla). Det har konstaterats att det brandförsvaret som vi hade intill 1 januari 1963, i allt väsentligt var bra men att det naturligtvis finns plats för rationalise-

ringar. När vi nu hör om kravet på ständig beredskap — och de ökade kostnader det krävet medför — förstår vi att att man måste ta igen de ökade kostnaderna på något sätt. Det kan inte ske på annat sätt än genom rationaliseringar. Och rationalisering måste i detta sammanhang betyda *samgående mellan kommunerna* och därmed helt naturligt samgående inom *blockets ram*. Det finns alltså starka skäl till ett samgående inom block-gränserna, skäl, som kommunalmän aldrig brukar vara främmande för, nämligen *ekonomiska*. Kan man dessutom genom ett sådant samgående åstadkomma ett *bättre* brandförsvaret utan ökade kostnader — och det kan man göra — då är det ju bara bra.

Man har ju att räkna med *personalkostnader* och *materielkostnader* vid uppbyggnad — eller vidmakthållande — av en brandförsvarsorganisation. Av dessa kostnader är personalkostnaderna de större. De rör sig om i runt tal 60 % av de totala kostnaderna. Ungefär 40 % är rena materielkostnader (byggnader, branddammar, alarmeringsanordningar, fordon, utrustning och sådant). De angivna proportionerna kommer väl förmodligen att förskjutas mot alltmera ökade personalkostnader. Det finns därför all anledning att se till att brandkårerna är utrustade med förstklassig, modern materiel, ty sådan är personalbesparande. Ett exempel: En brandkår är utrustad med en gammaldags brandbil, som inte har vattentank och inte fast pump. Vid utryckning till brand medför man en släpspruta. Vid framkomsten till brandplatsen har man att först skaffa reda på var det finns vatten. Närmaste branddamm eller uppställningsplats vid större dike eller bäck kan ligga hundratals meter från brandplatsen. Man måste för att det hela inte skall gå alltför långsamt, sätta ett ganska stort antal brandmän i arbete för att först köra iväg med motorsprutan och ställa upp den vid vattentaget och därefter för hand lägga ut den flera hundra meter långa slangledningen till brandplatsen. Om man istället har en modern brandbil med fast pump och med tank, så har man möjligheter att med en relativt liten grupp snabbt få fram vatten och sätta in de första strålarna.

I exempel på brandordningar finns angivet de minimistyrkor som erfordras för olika typer av bebyggelse. Man skiljer på tre olika grupper av bebyggelse. *Grupp 1* omfattar den farligaste bebyggelsen, *grupp 2* den medelfar-

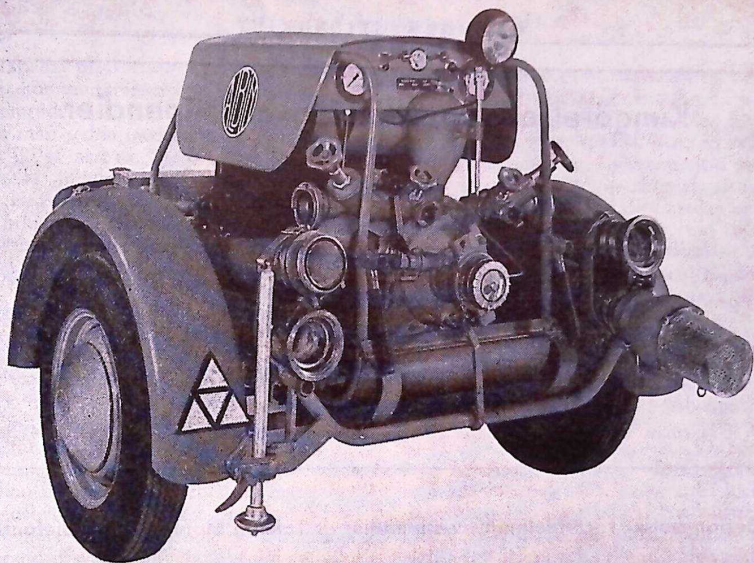
liga och *grupp 3* slutligen den mindre farliga till vilken bl a enstaka liggande byggnader och gårdar, mindre byar samt fritidsbebyggelse hänförs. Vid beräkning av styrkornas storlek har det förutsatts att de är utrustade med modern, arbetsbesparande materiel. *En utrustningsfråga som är av den allra största vikt* med hänsyn till samarbetet inom blocket — en fråga som man har löst på ett föredömligt sätt i många delar av vårt land — är *alarmerings- och radiofrågan*. I de fall, man har funnit det lämpligt att ordna gemensam brandalarmeringscentral för ett flertal kommuner är det i regel den största kommunen — ofta en stad — som svarar för brandalarmeringscentral. Det är då klokt — och arbetsbesparande — om alla dessa kommuners brandkärer är utrustade med fordonsradio, ansluten till huvudradiostation på brandalarmeringscentralen. Radioutrustningen medför relativt blygsamma kostnader men är synnerligen värdefull då brandkärerna tack vare den kan erhålla snabb förstärkning. Man kan också från alarmeringscentralen på ett enkelt sätt dirigera och dirigera om den utryckande styrkan. Radion är ett av de medel med vars hjälp man kan rationalisera brandtjänsten och i viss mån minska personalbehovet.

Jag nämnda att i brandordningarna skall anges inte bara huru stora enheter som skall skickas ut, utan också vilken *anspänningstid* de olika enheterna skall ha. Det är ett ganska besvärligt brandtekniskt problem att bestämma dessa maximala anspänningstider. Problemet är väl inte så stort i det fall man har heltidsanställd personal i brandkären. Då vet man erfarenhetsmässigt att anspänningstiden rör sig om 1 min och därmed är den kortaste som med bibehållande av nuvarande standard på brandstationerna kan åstadkommas. Har man däremot deltidanställd personal, som bor eller arbetar på större eller mindre avstånd från brandstationen, är problemet ett annat. Då måste man se till att man inte ställer onödigt stränga krav på anspänningstiden. *Ty den tiden skall kunna innehållas ständigt, natt som dag, söcken som helg, under arbetstid och under semestertid*. Kravet på viss maximal anspänningstid sammanhänger med de brandtekniska förhållandena inom släckningsområdet. Utöver anspänningstiden har också *körtiden*, d v s den tid det tar för enheten att köra från brandstationen till brandplatsen, stor betydelse i detta sammanhang. Samma

sak gäller *angreppstiden*, d v s den tid som erfordras för att efter framkomsten till brandplatsen enheten skall komma igång med den första släcknings- eller räddningsinsatsen. *Angreppstiden* är, om man har modern materiel, d v s tankbil med fast pump, ungefär 1 minut. I exempel på brandordningar finns för de tre olika grupperna bebyggelse också angivet vilka *insatstider* man högst får ha. Och *insatstiden är lika med summan av anspänningstid, körtid och angreppstid*.

Insatstiden är för bebyggelse av den typ inom vilken vi just nu befinner oss (Sundsvalls centrala delar) maximalt 5 à 10 minuter. Insatstiden kan tillåtas vara 10 à 20 min för bebyggelse som är något mindre farlig, exempelvis modern bostadsbebyggelse i högst 4 våningar, och 20 à 30 min för enstaka gårdar, mindre byar och fritidsbebyggelse. Det gäller nu att för varje släckningsområde, som en brandstation skall betjäna, göra en brandteknisk analys av förhållandena och på så sätt fixera maximal insatstid för de olika objekten och bebyggelseområdena. *Körtiden* uppskattas med hänsyn till vägnas och fordonens beskaffenhet. Genomsnittligt räknar man med en hastighet av 60 km/tim, d v s en kilometer på en minut. Vad angreppstiden beträffar bör man kunna utgå ifrån att kären är utrustad med tankbil. Denna tid bör därmed kunna sättas till 1 minut. Med kännedom om insatstid, körtid och angreppstid kan den maximala anspänningstiden bestämmas. Man får på det viset studera de tänkbara brandobjekten inom släckningsområdet, taga hänsyn till vägnätet, till planer på ny bebyggelse och omläggning av vägförbindelserna. Genom en sådan analys kan man bestämma *dels* hur stora enheter som minst skall kunna utsändas från de olika brandstationerna, *dels* hur lång anspänningstid, som varje sådan enhet maximalt skall få ha. Detta är ett tekniskt arbete som måste genomföras av brandteknikerna i kommunerna och därvid närmast av brandcheferna.

När man sätter sig att studera de här problemen så skall man göra det som *en kommundgränserna inom blocket icke existerade*. Det gäller ju att försöka ge varje enskild medborgare bästa möjliga service: Blir det brand hemma hos honom, så skall han så fort som möjligt ha brandkären på platsen. Gränserna mellan släckningsområdena skall alltså fixeras med hänsyn till bebyggelse och vägförbindelser. Den brandkårsavdelning som snabbast



# ALBIN-900 VW

## -modern svensk motorspruta med garanti

*enkel konstruktion*

*lättskött*

*prestanda över normerna*

Många års erfarenhet och ett intensivt tekniskt samarbete mellan ALBIN MOTOR AB och AB PUMPINDUSTRI ligger bakom ALBIN-900 VW, den enda motorsprutan i sin storleks-

klass som med undantag för motorn — VW industrimotor — är helt svenskbyggd.

Hittills har över 1.000 ALBIN-900 VW levererats på den svenska marknaden.

*Begär teknisk beskrivning från*

**ALBIN MOTOR AB Kristinehamn tel. 0550/150 00**

**Ni möter ALBIN-namnet på många områden  
...överallt betyder det omutlig kvalitet !**

## Kungörelse om utdelning av stipendier

ur

### Torsten Mohlins Stipendiefond

Under hänvisning till nedanstående "Bestämmelser för utdelning av stipendier ur Torsten Mohlins Stipendiefond" förklarar styrelsen för Torsten Mohlins Stipendiefond 1963 års stipendier till ansökan lediga.

Det sammanlagda belopp som i år står till förfogande utgör 4.800 kronor.

Ansökan om stipendium, ställd till Styrelsen för Torsten Mohlins Stipendiefond, skall vara Statens Brandskola, Sturegatan 29, Stockholm Ö, tillhanda senast den 28 september 1963.

Närmare upplysningar kunna erhållas å brandskolans kansli, tel. 08/20 27 47.

#### Bestämmelser för utdelning av stipendier ur Torsten Mohlins stipendiefond

Torsten Mohlins Stipendiefond har till ändamål att genom stipendier bereda förtjänta elever vid Statens Brandskola möjlighet till fortsatta studier efter genomgången kurs vid brandskolan.

Endast den, som vid Statens Brandskola med godkänt avgångsbetyg genomgått brandbefälskurs av kat I eller II eller gesäll- eller mästar kurs för skorstensfejare, kan tilldelas stipendium ur fonden.

Stipendier ur fonden utdelas en gång årligen efter ansökningsförfarande.

Stipendieutdelning kungöres i Brandkärstidskrift, Brandskydd, Kommunalarbetaren, Skorstensfejariarbetaren och Svenske Skorstensfejaren i augusti månad. I kungörelsen skall anges det sammanlagda belopp som står till förfogande för utdelning. Ansökan om stipendium skall vara fondens styrelse tillhanda före utgången av september månad.

Stipendiefondens styrelse behandlar inkomna ansökningar så, att dess beslut föreligger senast före november månads utgång.

Ansökan om stipendium skall innehålla uppgift om:

1. sökandens fullständiga namn
2. födelsedatum
3. vid Statens Brandskola genomgången utbildning (slag av kurs och tiden för denna)
4. nuvarande anställning
5. de avsedda studierna (omfattning, plats, institution, tid m m) och deras ändamål
6. beräknad kostnad för studierna
7. ansökan om eller ev tilldelning av annat stipendium för samma studieändamål.

Till ansökan skall fogas:

- a) bestyrkt meritförteckning
- b) tillstyrkande utlåtande från brandstyrelse eller brandchef.

Styrelsen för stipendiefonden bestämmer stipendiernas antal och storlek. Om möjligt skall därvid varje stipendiebelopp bestämmas så att det täcker de skiliga kostnaderna för resp studier.

Meddelande om beslutade stipendier sker dels i ovan nämnda tidskrifter, dels genom skrivelse till den (dem), som utsetts till stipendiat(er). Till sökande, som icke kunnat tilldelas stipendium, återsändes ansökningshandlingarna jämte meddelande härom.

Beviljat stipendium utbetalas till stipendiat efter den 1 januari nästföljande år, när han till stipendiefondens kassaförvaltare därom gör framställning. I samband härmed skall han avgiva skriftlig försäkran att genomföra studierna enligt uppgiven plan och att senast inom två månader efter studiernas avslutande till stipendiefondens styrelse avgiva studieberättelse.

### Bemärkelsedagar

50 år

3/9 Brandchef R. Broström, Lindesberg  
22/9 V. brandchef E. E. Lundblom, Nässjö  
29/9 Brandchef P. Dahl, Säter

40 år

11/9 V. brandchef R. Fredriksson, Lund

kan vara på plats skall utsändas. Detta medför att kommungränser och gränser för släckningsområden icke alltid kan sammanfalla.

Om man sedan med en enda gång skall gå över till det mest rationella systemet, den mest rationella indelningen i släckningsområden med därav följande eventuella slopande av vissa brandkårsavdelningar eller om man skall ta det hela lite försiktigt och först på längre sikt nå fram till den mest rationella lösningen är en fråga, som kan vara av psykologisk art. Man måste komma ihåg att många brandkärer har vuxit fram på frivillighetens väg. För att inte människorna på en viss ort skall bli negativt inställda till brandförsvaret, måste man kanske ta det hela en smula försiktigt och inte gå alltför bröståget till väga.

På tal om frivillighet så tror jag, att kommunalmännen måste räkna med att det på sina håll kan bli svårt att få folk att engagera sig i brandförsvaret. På brandspektionen har vi redan mött sådana svårigheter. Om intresset för brandförsvaret upphör till följd av okloka åtgärder från den kommunala ledningens sida kan man tvingas att tidigare gå över till heltidsanställd personal än vad man annars skulle behöva, en utveckling som i regel medför starkt ökade kostnader.

En annan fråga av stor ekonomisk betydelse skall jag här beröra. Det är frågan om hur övergången till heltidsanställd personal lämpligen skall ske, när och om den stunden en gång kommer. Det är som regel icke lämpligt, speciellt ur ekonomisk synpunkt, att helt plötsligt övergå från enbart deltidanställd till enbart heltidsanställd personal. Det bästa är att *successivt* heltidsanställa personal när man finner detta nödvändigt. Anledningarna kan variera. Det finns tex fall där en större del av de deltidanställda kommit att bosätta sig i villaområden, som ligger ganska långt från den nuvarande brandstationen med alltför lång individuell anspänningstid som följd. I det läget kan det vara klokt att komplettera styrkan med heltidsanställda. Alternativt kan, om den befintliga brandstationen börjar bli otillräcklig, en ny station uppföras, som ligger bättre till i förhållande till de områden, där brandmännen har sina bostäder. Ett annat alternativ är att i närheten av brandstationen uppföra hyreshus med lägenheter för brandmän. Sistnämnda alternativ förutsätter, som var och en kan förstå, nyrekrytering av brandstyrkan. Vad beträffar det förstnämnda

alternativet — med deltidanställda + ett viss antal heltidsanställda — kan det vara av intresse att känna till att vaktstyrkan för första utryckning mycket väl kan bestå av två grupper av vilka en, med heltidsanställd personal, kan bestå av exempelvis ett befäl och två man och går ut med första bilen, medan en andra grupp, med exempelvis fyra man deltidanställd personal, rycker ut med bil nr 2 tre—fyra minuter senare. Alla (1+6) tillhör vaktstyrkan trots att de rycker ut med olika anspänningstider. I brandordningen måste dock den längre anspänningstiden (de deltidanställdas) anges.

Jag skall sluta mitt föredrag med några funderingar rörande det sätt på vilket man nu bäst skall gripa sig an med lösandet av de tekniskt ganska svåra frågorna. Vi hörde av landshövding Nordenstams föredrag att kommunerna kommer att bilda samarbetsnämnder, en nämnd för varje block. Nu kan man väl inte begära att denna samarbetsnämnd själv skall sätta igång och genomföra de nödvändiga utredningarna på brandförsvarets område. Sannolikare är väl att — för utarbetande av förslag avseende det gemensamma brandförsvaret — en kommitté tillsättes i vilken brandcheferna från blockets kommuner ingår och där väl sannolikt också representanter för brandstyrelserna är med. Kommitténs förslag bör väl sedermera tas upp till prövning inom samarbetsnämnden. Ett sätt att snabbt få igång en diskussion på brandförvarsområdet torde vara att brandstyrelserna inom de berörda kommunerna träder tillsammans, lämpligen på inbjudan av den centrala ortens brandstyrelse.

Jag nämnde nyss brandcheferna i de berörda kommunerna. Det blir säkert dessa — och i första hand centralortens brandchef — som kommer att få bära en stor del av ansvaret för att den nödvändiga samarbetsplanen verkligen utarbetas. Sedan arbetet väl kommit igång gissar jag att det kommer att rulla vidare alldeles av sig själv. Hur det sedan så småningom skall konkretiseras i form av brandordningar skall jag inte gå närmare in på. Även där blir det emellertid experterna, som får lov att hålla i pennan. Samråd med kommunens juridiska sakkunskap blir naturligtvis nödvändigt liksom med länsbrandinspektören, så att när till slut en brandordning föreligger, man försäkrat sig om att länsstyrelsen kan vara med på att fastställa den.

## Årsmöte i Sundsvall

Sundsvallsbrandchefen Valter Bjertén och hans medhjälpare hade gjort ett förnämt arbete med arrangemangen för årets stora brandmöte, som var förlagt till Medelpadsmetropolen. Men låt mig genast fråga — än en gång: *Är det verkligen nödvändigt med dessa massmöten?* Det är vid dylika oundvikligt, dels att det för många blir otrivsamt ur förläggningssynpunkt, dels att det serveras en hel del föredrag, som många av mötesdeltagarna inte har något som helst intresse eller



Stadens flagga vajade välkommande på stadshuset.

noget som helst behållning av. Så också denna gång. Och — tyvärr — det är väl helt otänkbart att det blir någon ändring i "massmötesinriktningen" när Svenska brandförsvarsföreningen i framtiden skall svara för arrangemangen, sedan nu beslut om sammanslagning av Svenska brandkårernas riksförbund och Svenska brandskyddsföreningen föreligger. Det tycks vara så att propagandasynpunkterna tillmäts en dominerande betydelse i samband med årsmötena! Och är det verkligen riktigt?

Men till mötesdagarna och vad därvid skedde.

### De kommunala förtroendemännen,

som samlats i Sundsvall för brandkongressen, inledde sammanträdenas rad med en sammankomst i stadsfullmäktiges sessionssal, under ordförandeskap av O. Källgren, brandstyrelsens ordförande i Falun. Man omvalde sitt förtroenderåd, man diskuterade "räddningstjänsten" — enkannerligen ambulanstransporterna — med klar inställning för landstingen



Landshövding Nordenstam höll föredrag för de kommunala förtroendemännen.

som huvudmän för denna verksamhet, som man ansåg borde i huvudsak förläggas till brandkärer med heltidsanställd personal, och man diskuterade frågan om brandstyrelsernas vara eller icke vara. Och i den senare frågan var inställningen, att särskilda brandstyrelser bör finnas.

Tvenne i hög grad aktuella föredrag hade man också på programmet. Landshövding Allan Nordenstam behandlade "Den nya kommunindelningen och hur kommunblocken skall arbeta", medan riksbrandinspektör Ingvar Strömdahl redovisade för "De nya brandordningarna och samarbetet inom kommunblocken". Det senare föredraget är vi i tillfälle att införa redan i detta nummer av tidskriften.

### Svenska brandbefälens riksförbund

hade också börjat på morgonen — med enskilt förbundsmöte — då sedanliga val och stadsgärenden avklarades. Efter lunchuppehåll följde den offentliga delen, vid vilken förbundets omvalde ordförande, brandchef K.-M. Grönlund, kunde välkomsthälsa bl a Svenska brandkårernas riksförbunds samt stadsfullmäktiges och brandstyrelsens i Sundsvall ordförande, förutom en mängd brandbefäl — alla i skjortärmarna i ljuvligt försommarväder.

En rad föredrag, som behandlade följande ämnen, följde:

Hovrättsrådet P. E. Fürst: "Vad är rätt-visa?"

Hovrättsassessor C. G. Källner: "Brandchefens rättsliga ställning".

Sekreterare E. Olerud: "Brandstyrelsen som arbetsgivare och kommunal myndighet".

Direktör K. Nordström: "Försäkrings-skydd".

Riksbrandinspektör I. Strömdahl: "Brand-försvarsavtal".

Brandchef K.-M. Grönlund: "Brandchefens tillsyn av sotningsväsendet".

Det är förställigt att efter detta långa, innehållsrika eftermiddagsprogram och med den värme, som kongresstaden bjöd, diskussionsvilligheten inte var så stor, då man som avslutning nådde den programpunkt, som rubricerats "Specialistforum".

Då emellertid samtliga ovanstående föredrag utkommer i speciellt referattryck, finns ingen anledning att beröra dem närmre här.

### Brandförsvarskongressens andra dag

inleddes med ett gemensamt, enskilt möte med Svenska brandkårens riksförbund och Svenska brandskyddsföreningen med c:a 300 deltagare. Och det mötet ägnades helt åt föredragning av de båda styrelsernas förslag angående sammanslagning av organisationerna. Den frågan torde vara ganska väl känd vid landets brandkårer från behandlingen av ärendet inom brandkårsförbunden i länen. Av den av direktör Christer Möller lämnade redovisningen framgick emellertid bl a:

att årsavgiften till centralorganisationen för kommun med eller utan kommunal brandkår beräknas skola höjas till 20:— (från 15:—),

att för varje brandkårsavdelning utöver den första i kommunen, en årsavgift om 20:— skall utgå,

att avgiften för enskild medlem beräknas skola höjas till 15:— (från 8:—),

att bidrag åt lärens brandkårsförbund för pumpkontroll upphör,

att de båda organisationernas tidskrifter — alltså även Brandkärstidskrift — upphör fr o m årsskiftet 1963/64, då Svenska brandförsvarsföreningen skall börja utge tidskriften "Svenskt brandförsvar" med ett prenumerationspris av 15:— kr/år,

att begreppet "släckningskostnadsbidrag" beräknas försvinna, men ett tidigare utgående belopp — bl a till lärens brandkårsförbund — även i fortsättningen skall komma vederbörande till handa på annat sätt och troligen i ökad omfattning,

att konsulenterna skall ha sin givna plats i den nya styrelsen,

att vissa "önskemål" beträffande främst Elektriska nämndens och Brandingenjörbyråns ställning till Brandförsvarsföreningen kvarstår från en del av lärens brandkårsförbunds sida och skall omprövas, samt

att ingen annan orsak än praktiska skäl förefinns för upplösningen av Svenska brandkårens riksförbund.

### Svenska brandkårens riksförbund

höll därefter sitt enskilda årsmöte. Ansvarfrihet beviljades, varefter enhälligt beslut fattades — utan att något inlägg gjordes — att



Utdrag från presidiebordet under sista ordinarie årsmötet med Svenska Brandkårens Riksförbund satt kapten Fred Ramqvist vid ordförandens sida.

riksförbundet skall upplösas från den 1 januari 1964, och att dess medlemmar och tillgångar överförs till den genom ombildning av Svenska brandkårens riksförbund och Svenska brandskyddsföreningen tillkomna Svenska brandförsvarsföreningen. Föreliggande stadgeförelägg antogs.

Årsmötets beslut i enlighet med styrelsens förslag får ses som ett uttryck för att förbundet velat följa tidigare traditioner att anpassa sig efter tidens krav. År 1927 ombildades ju Sveriges riksförbund av frivilliga brandkårer till Svenska brandkårens riksförbund och nu — i samband med att ny brandlagstiftning träder i kraft och kommunsammanslagningar förestår — sker alltså ombildningen till Svenska brandförsvarsföreningen.

Må även detta vara ett lyckligt beslut!

Omväl skedde av de styrelseledamöter och suppleanter vars mandattid utgick, medlemsavgiften för nästa år fastställdes till 15:—

kr för enskild medlem, och årsavgiften för kommunal brandkår till 20: — kr samt för industri till 25: — resp 75: — resp 150: — kr.

Svenska brandskyddsföreningen fattade vid sitt enskilda årsmöte också enhälligt beslut om sammanslagning och antog föreliggande stadgeförlag för Svenska brandförsvärföreningen.

Därmed skall — sedan extra årsmöten i nästa månad bekräftat årsmötesbesluten om sammanslagningen — Svenska brandförsvärföreningen den 1 januari 1964 vara ett faktum.

Sundsvalls stad visade därefter stor gästfrihet vid en lunch. Stadsfullmäktiges ordförande, Carl Nordlander, hälsade c:a 400 gäster välkomna till bords och lät i samband därmed stadsbränderna i Sundsvall åren 1721, 1803 och 1888 passera revy. Efter den goda lunchen lät landshövding Nordenstam gästernas tack utmynna i en önskan om en god och lycklig framtid för Sundsvalls stad.

#### Förnäm utställning och demonstration

Det tycks bli tradition med verkliga bränder under kongressdagarna i den stad där brandförsvärsorganisationerna håller sina årsmöten. Så också i Sundsvall, där brandchef Bjertén hade en hel del att bestyra även med att bekämpa verkliga bränder. Men därtill hade han bl a ordnat med ett tidstroget brandkårsingripande modell 1888, vilket skedde med landshövding Nordenstam som släckningsledare och med stadsfullmäktiges ordförande, Carl Nordlander, som biträde. Det var ett nyckert välregisserat, trevligt inslag, som tilldrog sig stort intresse — även från TV.



En del av den förnämliga materielutställningen i brandstationens hela vagnhall.

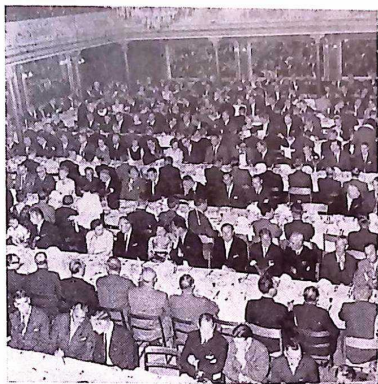


Allt klaffade vid den välarrangerade demonstrationen.

Skådespelet framfördes omedelbart intill brandstationen, inom vars område det även fanns mycket annat sevärt. Brandstationens vagnhall hade helt utrymmts, och Svenska brandredskapsföreningens medlemmar hade där arrangerat en synnerligen förnämlig utställning, som också kompletterades med dels en parad av brandfordon, dels demonstrationer av släckningsmedel och släckningsverkan, som allt igenom var helt perfekt arrangerat och genomfört. En honnör åt Svenska brandredskapsföreningen — och inte minst dess ledande män, direktörerna Olle Eriksson och Bo Hjorth — med ett tack för en lika förnämlig som givande demonstration under vilken modern släckningsmateriel snabbt och instruktivt förevisades! Och det tacket är det säkerligen anledning att rikta även till Sundsvalls brandkår.

#### Kongressmiddagen

följde närmast. Den middagen var förlagd till Stadshussalongen med c:a 350 deltagare. Som främste gäst hälsade landshövding Nordenstam förre ordföranden i Riksförbundet, direktör Eije Mossberg. Vid honnörsbordet sågs här till bl a generaldirektör Åke Sundelin i Civilförsvärsstyrelsen, riksbrandinspektören, rektor för statens brandskola, representanter för länet och staden, gäster från de nordiska grannländerna, och sist men inte minst ett flertal damer. I sitt välkomstal gav ordföranden bl a uttryck åt en önskan om att det under



Från kongressmiddagen.

dagen fattade beslutet om sammanslagning av de tvenne organisationerna måtte bli till nytta för svenskt, frivilligt brandförsvar.

Landshövding Nordenstam hade emellertid även tillfredsställelsen att under middagen överlämna Riksförbundets högsta utmärkelse, den kungliga medaljen i guld, till riksbrandinspektör Ingvar Strömdahl och till brandchef Valter Bjertén, som båda harangerades för sina insatser inom brandförsvaret.

Vid tillfället överlämnades även Svenska brandskyddsföreningens industribrandskyddsmedalj i guld till brandmästare B. Carlsson, Bofors Nobelkrut; brandchef C. G. Carlsson, Degerfors Järnverk; drifingenjör A. B. Gustafsson, Norrahammars Bruk, samt inspektörerna vid LKAB R. Holmkvist, Malmberget och T. Lundström, Kiruna.



Brandchef Valter Bjertén (till vänster) och riksbrandinspektör Ingvar Strömdahl tilldelades den kungliga medaljen i guld.

Medaljörernas tack framfördes av riksbrandinspektören, som därvid framhöll, att medaljörerna förstod "att de inte fått 'pengarna' för vad de gjort utan fastmer för vad man hoppas att de skall sporras till att göra".

För vännerna i grannländerna talade direktör A. H. Torp-Pedersen, varefter direktör Eije Mossberg i ett charmant tacktal gav uttryck åt en återseendets glädje av den brandförsvars- och kamratanda, som han lärde känna under sina år som ordförande i de båda organisationerna. Den under dagen beslutade sammanslagningen ansåg han ligga i linje med tidens utveckling. Han lyckönskade svenskt frivilligt brandförsvar till beslutet, och uttalade förhoppningen att detta brandförsvar skall förbliva något av en folkrörelse.

Dansen vidtog, och natten var långt framskriden för många innan återkomst skedde till nattlägren på skilda håll i staden.

#### Fredagen den 31 maj

var kongressens tredje och sista dag. Riksförbundet och Brandskyddsföreningen hade då ett allmänt möte under den samlande rubriken "Brandförsvarets anpassning till 60-talets industrisamhälle", varvid ett flertal föredrag och anföranden hölls. Låt oss se vilka det var:

Direktör Per-Olof Senneby: "Industrins strukturutveckling".

Direktör Erik Bendz: "Försäkringens ekonomiska roll för industrin".

Överingenjör Kaare Brandsjö: "Det förebyggande brandförsvaret som produktions-skydd".

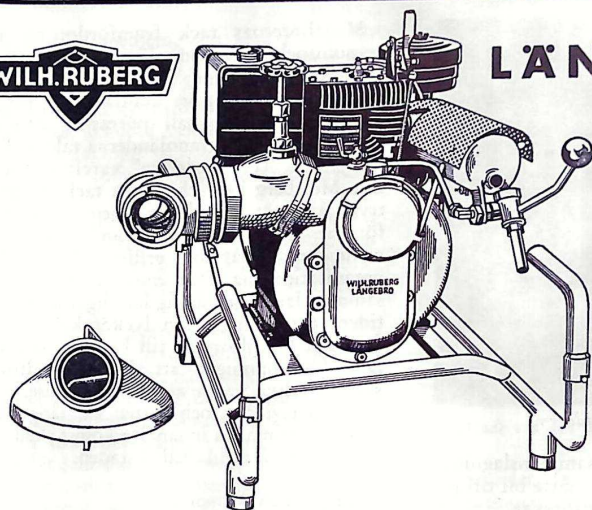
Brandchef Sven Sönerberg: "Framtida brandkårsorganisation — skadeavhjälpande verksamhet".

Socialchef Johan Vestberg: "Människan innanför fabriksportarna — största brandrisiken".

Härtill visades även filmen "Hetzon".

Då emellertid avsikten är att utgiva även ovanstående föredrag samlade i ett referattryck, finns ingen anledning att här stanna inför dem. Men kompakt blev det med det stora antalet anföranden. Och det är förstäligt att en hel del kongressdeltagare flyktade från Sundsvall — som tagit emot brandförsvarets män med stora famnen — innan alla anförandena hållits. Pingstaften stundade påföljande dag!

Ek.



# LÄNSPUMP

för

**2000** liter / min

8 hk luftkyld

4-takts-motor

**Vikt 80 kg**

Evakuering:

Avgasejektor

**WILH. RUBERGS FABR.-AKTIEBOLAG**

LÄNGEBRO

Tel. Kristianstad 101 74, 101 78, 162 78

Fabriken Immeln Kristianstad 960 40 — Fabriken Vinslöv Kristianstad 806 01

# BRANDREDSKAP

*av alla slag*

- TANKVAGNAR, SLANGUTLÄGGNINGSJEEPOR, SLANGKÄRROR
- SLANGAR av linne, terylene, gummi och plast
- ARMATUR av Pressal lättmetall och mässing
- ELDSLÄCKARE för pulver, kolsyra och vatten
- HJÄLMAR, BÄLTEN och OVERALLER

*Begär offert från*



**BRISSMANS BRANDREDSKAP AB**

HALMSTAD - TELEFON 035/133 33

## Brandförsvaret inom de blivande kommunblocken

*Nedanstående PM har uppgjorts av brandchef STIG ROSENLUND, Växjö, närmast för Kronobergs län. Då de redovisade åtgärderna för samordning av brandförsvaret är allmängiltiga torde denna PM vara av allmänt intresse, varför vi med författarens tillstånd återger densamma.*

Samarbetet inom kommunblockens ram avses bli helt frivilligt. Det är sålunda icke meningen, att bestämmanderätten för en kommun eller brandstyrelse att ordna sitt brandförsvaret skall ifrågasättas. Avsikten är närmast att gemensamt utreda de möjligheter till effektivisering och förbilligande, som en samverkan kan innebära, samt att genomföra sådana åtgärder, som skulle kunna ha vidtagits utan att någon lagstiftning förelåg.

### Samarbetsorgan tillsättes

I början av år 1964 förväntas Kungl Maj:ts beslut föreligga om den slutliga indelningen i kommunblock. Utformningen av de nya brandordningarna kommer att bli omfattande och tidskrävande. Då t ex storleken på brandstyrkor och beredskapsstyrkor kan komma att påverkas av de hjälpmöjligheter, som kommunblockbildningarna kan medföra, torde det vara fördelaktigt att utan dröjsmål uppta förberedande förhandlingar angående brandförsvarets samordning inom blocket. Som en första åtgärd bör därför en samarbetskommitté tillsättas, bestående av t ex brandstyrelseordförande och brandchefer inom respektive kommuner. Kommitténs uppgift skulle i första hand bli att förutsättningslöst utreda vilka möjligheter till rationalisering, som kan åstadkommas genom samverkan. Då genomförandet av den nya brandlagstiftningen otvivelaktigt kommer att medföra vissa kostnadsökningar för brandförsvaret, bör kommittén därjämte undersöka de möjligheter att begränsa kostnaderna, som ett gemensamt utnyttjande av kommunblockets totala resurser kan möjliggöra.

### Släckningsgränserna överses

Då f n kommungränserna icke är lämpliga

släckningsgränser, bör en av samarbetskommitténs första uppgifter vara att söka komma överens om de lämpligaste släckningsgränserna för varje brandkår. I princip bör för varje del av en kommun den brandkår kallas, som snabbast kommer till platsen, oavsett om denna tillhör annan kommun. Då inte heller kommunblockgränserna behöver vara lämpliga släckningsgränser bör även dessa prövas. Gränserna för ett eller flera sotningsdistrikt bör om möjligt sammanfalla med släckningsområdena. Därest kommun överväger att överlåta släckningen inom hela sitt område på brandkår i annan kommun, bör brandchefsskap, förebyggande brandförsvaret m m bli föremål för särskild prövning.

Vid överlåtelse av släckningsområde till annan kommun, skall förslag till avtal härom föreläggas respektive kommunalfullmäktige. Då släckningsområdena skall redovisas i den nya brandordningen, bör sålunda släckningsavtal föreligga, då förslag till brandordningen framlägges.

### Alarmeringscentral ordnas

Den nya brandlagstiftningen förutsätter att varje brandkår disponerar ständigt bemannad alarmeringscentral. En förutsättning för att samverkan inom kommunblocket även skall ge ekonomiska fördelar torde vara, att gemensam ac disponeras. Kostnaderna för beredskap och andra personalkostnader bör kunna begränsas till lägsta möjliga, om en kår förfogar över modern material, om den snabbt kan kallas genom fjärralarmering och om den dessutom kan upprätta radiokontakt med ac, varigenom eventuell förstärkning kan kallas utan tidsutdräkt.

Alarmeringscentralen bör bemannas med kvalificerad personal, som ges vittgående be-

fogenheter att utan särskilda order handla efter direktiv, som överenskommits brandstyrrelserna eller brandcheferna emellan. På ac bör finnas alla för god service erforderliga handlingar såsom:

1. förteckning över *namn på byar och gårdar* inom varje kommun,
2. *journistor* med telefonnummer m m till enskilda befattningshavare,
3. bästa möjliga *kartmaterial* med släckningsgränser utmärkta,
4. förteckning över *kringliggande ac* för alarmering av sådana brandkåror, som jämlikt 6 § brandlagen kan komma att kallas för släckningshjälp,
5. förteckning över *åtgärder i samband med bränder i större objekt*, för vilka släckningsplaner eller andra särskilda överenskommelser träffats,
6. förteckning över *speciell utrustning*, som finnes på de olika brandkåror,
7. förteckning över *olika hjälporgan*, som vid katastrofbränder eller -olycker kan behöva alarmeras, såsom ambulans, läkare, Rödakors, bärgningsbilar, skogsbrandflyg etc.

Alarmeringsavtal träffas mellan respektive kommunalfullmäktige.

#### Utnyttjande av redan befintlig anordning eller materiel

Inventering bör verkställas av de möjligheter att omedelbart utnyttja redan befintlig materiel eller anordning, t ex tyngre stegar, räddningsmateriel, länsppumpar, skumutrustning m m samt slangtvätt, övningslokaler m m.

#### Anskaffning av gemensam materiel

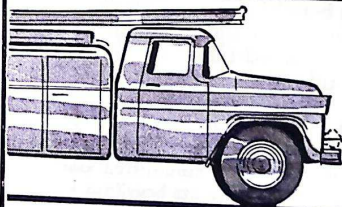
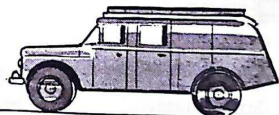
Under och efter större bränder uppkommer icke sällan behov av materielförstärkning. Inköp av slang för gemensamt bruk fyller ett reellt behov för de flesta brandkåror. Slangen märkes, förpackas i slangväskor e d och förvaras på huvudortens brandkår, varifrån den snabbt kan sändas till den brandkår, som behöver den. Eventuellt hämtas samtidigt an-

vänd slang tillbaka för tvätt och provtryckning.

Samhällets krav på brandkåror att kunna ingripa vid olika slag av nödlägen blir allt större. Under år 1962 utfördes ett 100-tal utryckningar inom länet, som inte faller under brandlagstiftningen, men som gjorts efter framställning från allmänheten, såsom räddning av djur, länsppumpning, drunkningsolyckor m m. Då erforderlig räddningsutrustning kan vara alltför kostsam för en enskild brandkår, kan en gemensam insats medföra möjligheter att för blocket få materiel, som annars skulle betraktas som alltför exklusiv. En för kommunblockets brandkåror gemensam materieldepå med slang, räddningsmateriel, utrustning mot vattenskador, tryckluftapparater, luftbehållare, motorspruta, pulveraggregat, skumutrustning, stegar eller annat, som för varje block kan vara aktuellt att anskaffa, kan utgöra en billig form av materielanskaffning.

## ABA Brandbilar

Vårt leveransprogram omfattar stegvagnar, tankvagnar, piketvagnar, jeepar etc.



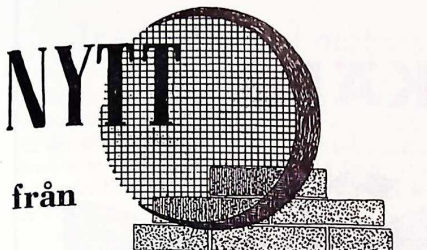
**Allmänna Brandredskapsaffären AB**

Scheelegatan 28

Tel. 08/54 14 00

Stockholm K

# NYTT



från

## BYGGNADSFRONTEN

### Uppställning av värmepanna

Hos byggnadsstyrelsen har anhållits om yttrande betr uppställning av mindre värmepannor. Byggnadsstyrelsen har efter samråd med statens brandinspektion och Sveriges skorstenfejaremästares riksförbund meddelat följande.

Regler för hur värmepanna får uppställas och brandkyddstekniska krav på väggar, golv och tak i pannrum finns angivna i BABS 35:6. För de mindre värmepannor som Edra frågor närmast avser gäller 35:62. För värmepanna med en maximalt tillförd värmeeffekt av högst 50.000 kcal/h finns enligt denna punkt i BABS tre olika möjligheter för pannans uppställning. Dessa är:

1. I särskilt avstängbart pannrum med åtminstone brandhämmande väggar och tak med ytskikt av klass I samt golv av minst 5 cm betong, tegel e d. Dörr till sådant pannrum skall vara åtminstone brandhämmande.

2. I kommunikationsutrymme, förråd e inom byggnads förrådsdel. Är detta utrymme beläget i källare skall väggar och tak i utrymmet vara åtminstone brandhämmande och ha ytskikt av klass I. Dörr till utrymme skall vara åtminstone brandhämmande. Är utrymme med värmepanna beläget i förrådsdel i byggnads bottenvåning skall det mellan utrymmet och byggnadens bostadsdel finnas en avskiljande konstruktion, som med däri befintliga dörrar och fönster är åtminstone brandhämmande. I sistnämnda fall gäller vissa särskilda brandskyddskrav beträffande väggar, golv- och taktyper i pannans omedelbara närhet. Dessa framgår närmare av BABS 35:62.

3. I kök, hall, tvätttrum e d inom byggnads bostadsdel. Detta gäller för värmepannor för fast bränsle utan inskränkningar. Värmepanna för gas- eller oljeeldning får anordnas på detta sätt endast under förutsättning att densamma är särskilt typpodkänd härför enligt BABS 35:23.

Ovanstående innebär att en värmepanna av här ifrågakarande storlek enligt BABS utan typpodkännande får installeras i ett särskilt avstängbart pannrum oberoende av om detta ligger i byggnadens bostadsdel eller förrådsdel. Ur de brandskyddssynpunkter som

närmast ligger till grund för utformningen av här ifrågakarande avsnitt av BABS har det ansetts av mindre betydelse mot vilket utrymme som pannrummets dörr öppnas. Om pannrummet anordnas inom byggnads bostadsdel, bör dörren lämpligen öppnas mot kök, hall, tvätttrum e d eller eventuellt direkt mot det fria. Att anordna ingången till pannrummet från ett bostadsrum är enligt styrelsens uppfattning mindre lämpligt med hänsyn till eventuella bränsletransporter samt sotnings- och servicepersonalens arbete. Lämpligen bör pannrummet ur ljudisoleringsynpunkt förläggas väl avskilt från bostadsrum, så att olägenheter på grund av buller från värmepanna ej uppkommer för de boende.

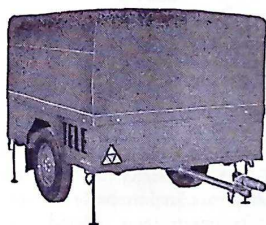
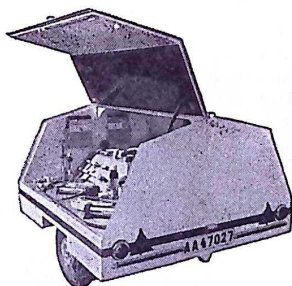
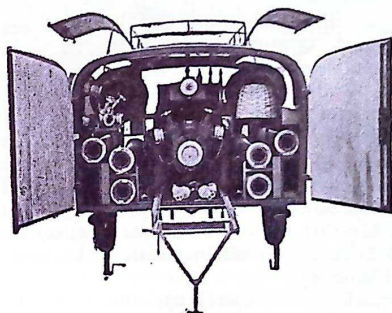
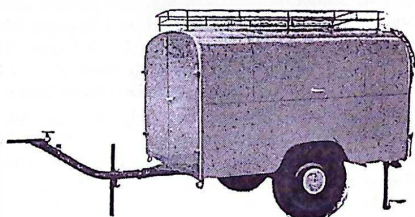
Vid pågående arbete med konstruktions- och provningsbestämmelser för sådana pannor som enligt punkt 3 ovan skall vara typpodkända har det ansetts nödvändigt att förutom till brandskyddssynpunkterna taga särskild hänsyn till vissa sanitära synpunkter. De sanitära kraven på en oljeeldad värmepanna som är avsedd att uppställas inom angivna utrymmen i en byggnads bostadsdel har ansetts böra ställas avsevärt högre än för sådana värmepannor, för vilka det enligt ovan ej finns krav på typpodkännande. Det har således för oljeeldade pannor som är avsedda att uppställas enligt punkt 3 härövan varit angeläget att förhindra sanitära olägenheter i form av t ex besvärande värmeavgivning, drag i bostaden, bakdrag i ventilationskanaler, buller, puffar, oljeläckage och lukt. Ett särskilt problem för oljeeldade pannor, som är avsedda att uppställas enligt punkt 3 i en byggnads bostadsdel, är det i BABS 35:2245 angivna brandskyddskravet att panna som ej uppställs i särskilt för eldstadens skötsel utslutande avsett rum, skall ha särskild uppsamlingsanordning e d för oljespill med sådant skydd mot antändning vid spilloljebrand som framgår av 35:62 femte stycket.

I föreliggande förslag till konstruktions- och provningsbestämmelser för värmepannor som skall typpodkännas för uppställning inom angivna utrymmen i en byggnads bostadsdel har förutsatts att angivna synpunkter endast kan tillfredsställande tillgodoses, om värmepannan är sluten mot bostaden och med tillförsel av friskluft i särskild kanal direkt från det fria. Om förslaget godkänns av alla berörda myndigheter, innebär det att en helt ny panntyp införes som i sig själv innesluter vissa av pannrummets funktioner. Att uppställa en sådan panna i ett särskilt pannrum är givetvis tillåtet men ur ekonomiska synpunkter förmodligen mindre lämpligt. Det bör även observeras att värmepanna, typpodkänd för uppställning i bostadsutrymme enligt punkt 3 ovan, enligt föreliggande förslag ej är avsedd att uppställas i skåp, garderob eller annat mindre utrymme. (22.10.1962)

Bernt Andersson



# SLÄPKÄRROR



Beredskapskärror

Katastrofkärror

Skogsbrandkärror

Brandbilsbyggnationer

Skumkärror

Skyddskärror

Slangkärror

## LINKÖPINGS TRANSPORTINDUSTRI AB

LINKÖPING

Tel. (013) 462 00 växel

Ensamförsäljning genom:

**WALTER EHRNLUND AB, STOCKHOLM SV**

Långholmsgatan 20, tel. (08) 69 42 86

**WERBA**

## Transportabel motorspruta med Wankel-motor

När för ett par år sedan principen för Wankelmotorn började att visas upp i fackpressen, var det säkerligen många motorsprutkonstruktörer, som i denna nya motor såg framtidens drivkraft för lätta motorsprutor med stor kapacitet.

I marsnumret 1963 av tidskriften "Brand-schutz" har nu Dr Ing Oskar Herterich publicerat en artikel om Wankel-motorn med historik, beskrivning av dess verkningssätt och ett referat av det första uppvisade exemplaret av en motorspruta med denna motor.

Författaren påpekar, att motorkonstruktören Felix Wankler efter ett trettioårigt arbete lyckats komma fram till en konstruktion, vid vilken man skulle kunna slippa ifrån kolvmotorns fram- och återgående rörelse och istället skulle kunna använda en roterande

kolv. Är 1951 inleddes ett samarbete med NSU. Detta resulterade i att man i januari 1960 kunde visa fram en körbar motor, som fick namnet "NSU-Wankel-Motor" och kan betecknas som en rotationskolvmotor.

Som det var att vänta, hade den största konstruktionssvårigheten legat i att få en tillförlitlig tätning mellan den roterande kolven och det stillastående motorhuset. Problemet försvåras av den kraftiga värmeutvidgningen, som detaljerna utsätts för under motorns drift.

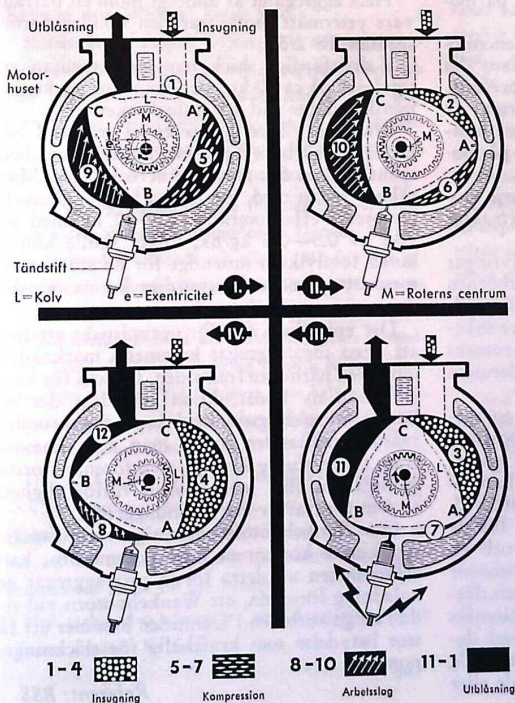
Det t v nöjaktigt lösta tätningproblemet bearbetas nu vidare av Wankel själv, av NSU samt av ett flertal andra motorfirmor, som är licenstagare. Det torde dock dröja ännu en tid, innan Wankelmotorn är mogen för serieproduktion. Man får därvid betänka, att det tagit ca 100 år av utvecklingsarbete innan kolvmotorn kommit fram till sin nuvarande standard.

Artikelförfattaren går därpå över till, att med hjälp av bild 1 förklara Wankelmotorns verkningssätt.

Motorns roterande kolv L har en form ABC, som påminner om en likformig triangel med bågformade sidor. Den är excentriskt lagrad och vrider sig i förhållande till kugghjul och den invändiga kuggaxeln i enlighet med översättningsförhållandet mellan motoraxelns kugghjul och den invändiga kuggkranen i kolven.

Huset är så utformat, att det tillsammans med rotorns sidor bildar tre stycken människareformiga kamrar.

När rotorn vrider sig, blir dessa kamrar omväxlande mindre och större, på samma sätt som utrymmet varierar ovanför den upp- och nedgående kolven, på en vanlig kolvmotor. Genom att rotorns centrum M gör en cirkelrörelse med excentriciteten "e" som radie, förstärkes den periodiska ändringen av kammarvolymen mellan rotorns ytterkontur ABC och husets vägg.



Motorn arbetar enligt 4-taktprincipen och för att följa en fullständig 4-taktsprocess måste förhållandena betraktas under *tre* varv av rotern.

I den övre vänstra figuren (I) har volymen vid siffran 1 sin minsta storlek men växer i lägena 2 och 3 under det att insugningskanalen är öppen. När denna kammare har kommit till läge 4 är *insugningstakten* klar och insugningskanalen stänges.

Därpå vidtager *kompresionstakten*, som visas av kammaren i lägena 5, 6 och 7.

I läget 7 sker tändningen och lägena 8, 9 och 10 visar *arbetstakten*.

Vid läge 10 öppnas till utloppskanalen och *utblåsningstakten* börjar. Den visas av lägena 11 och 12.

Därpå följer läge 1, som börjar en ny 4-taktsperiod.

I den nedre vänstra figuren (IV) ser man, hur tryckskillnaden mellan roterns under- och översida (8 och 12) åstadkommer ett vridande moment på kolven och därmed även på motoraxeln.

För varje varv, som kolven gör, genomlöper de tre kammarvolymerna tillsammans alla fyra arbetsfaserna (Insugning, Kompression, Arbetsslag och Utblåsning), men på grund av kuggjulens översättningsförhållande motsvaras ett varv på rotern av tre varv på motoraxeln.

*Der sker sålunda en tändning för varje motoraxelvarv, och motorn kan därför betraktas som en 3-cylindrig fyrtaktsmotor.*

I stället för kolvmotorns vanliga kolvringar har man på Wankelmotorn vid rotorhörnen A, B och C raka tätningslistor, som är nödvändiga för att få tätning mellan de tre månformade kamrarna. För tätning mellan roterns ändytor och hustes gavelväggar använder man sig av dubbla tätningsplattor.

Den schematiskt ritade *bild 1* visar en kylmantel omkring motorhuset. Värmebortledningen kan alternativt ske genom på motorblocket anordnade kylflänsar. Motorn kan sålunda utföras antingen vatten- eller luftkyld.

En jämförelse av utrymmesbehovet för de rörliga delarna till en Wankelmotor och en kolvmotor visar att Wankelmotorn behöver ett fåtal delar, som alla är roterande och därigenom kan utbalanseras väl. Den traditionella kolvmotorn har däremot en stor mängd detaljer, av vilka endast några få är roterande under det att de övriga har en pendlande eller

en fram- och återgående rörelse och sålunda ej kan utbalanseras. Wankelmotorn kan därför tillåtas gå upp i betydligt högre driftvarvtal än en kolvmotor av motsvarande storlek.

Artikelförfattaren ger därpå en beskrivning av den första Wankelmotordrivna försöksprutan, vilken framtagits genom samarbete mellan NSU och Magirus. Denna motorspruta framvisades för ett par månader sedan i en krets av fackfolk. Den har en kapacitet, som motsvarar den tyska normsprutan TS 4/5. Enligt den visade kurvan ger den bl a 400 l/min vid 50 m vp och 150 l/min vid 70 m vp.

Den publicerade motorkurvan visar en max effekt på ca 8,7 hk vid 5500r/m. Motorn är den första, som utförts för luftkyllning.

För att spara utrymme har man på grund av det höga motorvarvet kunnat välja en enhjulig pump med hjulet monterat direkt på motoraxeln. Evakueringspumpen består av en handdriven kolvpump, som är fastflänsad på sugstuden.

Hela aggregatet är anbragt inom en bärram vars yttermått motsvarar den mindre normsprutan TS 2/5.

I driftfärdigt skick har motorsprutan en totalvikt på ca 50 kg, men man tror sig kunna minska vikten vid seriefabrikation.

Eftersom vikten spelar en så stor roll beträffande bärbara aggregat, motser man med spännt intresse den fortsatta utvecklingen. Man räknar redan med, att kunna bygga Wankelmotorer i effektområdet 10—40 hk med en vikt av 0,5—0,6 kg/hk, vilket skulle kunna sänka totalvikten ansenligt för de större motorspruttyperna och samtidigt kunna minska deras utrymmesbehov.

Det vore dock allt för optimistiskt att tro, att dessa idealaggregat kommer i marknaden inom den närmaste framtiden. Liksom för varje annan ny konstruktion erfordras det en längre utvecklingstid med provningar under svåra förhållanden innan man kan komma fram till en slutlig lösning, som förenar största möjliga enkelhet med absolut tillförlitlighet, så som fordras av ett "brandaggregat".

Om Wankelmotorn visar sig även prismässigt kunna konkurrera med kolvmotorn, kan erfarenheten av detta första provaggregat ge anledning förmoda, att Wankelmotorn vid sidan av gasturbinen i framtiden kommer att få stor betydelse som kraftkälla för släckningspumpar.

Referent: BSS



**Fredrik Kylberg**

Den 9 juli avled kaptenen Fredrik Kylberg i en ålder av över 86 år. Det var endast ett par dagar innan julinumret av Brandkårstidskrift utkom, där Fredrik Kylbergs sista "Minnen" kunde läsas.

Skiftesrikt var Fredrik Kylbergs liv. Redan som 15-åring gick han till sjöss, avlade sjökaptensexamen och blev reservotficer i flottan innan han år 1904 blev brandkapten i Stockholm. Sedan han år 1917 skadats vid en eldsvåda tvangs han lämna brandtjänsten och var i ca 35 år driftschef på Wattholma bruk.

Men hans glödande intresse för brandförsvaret faldnade aldrig. Som brandkonsulent i Uppsala län allt från förbundets bildande och till år 1952 fick han utlopp för sin intensiva önskan att höja brandförsvarets effektivitet i första hand på landsbygden. Väl var han skickad härför. Och då det gällde att sprida "brandvet" bland skolbarn, visade sig Fredrik Kylberg vara den rätte mannen. Vid lektioner runt hela vårt land, serverade han brandskyddsundervisning på sådant sätt att han fångade alla.

Fredrik Kylbergs artistiska förmåga är väl känd. Och berättare var han som få. Det är en stor tillfredsställelse att Brandkårstidskrift har fått införa en hel del av Fredrik Kylbergs "Minnen" från yrk.s-brandkårens första tid här i landet.

Med tacksamhet minnas vi den färgstarke, redlige vännen Fredrik Kylberg.

## Vid Fredrik Kylbergs bår

Efter ett långt, rikt liv här på jorden fick Fredrik Kylberg så luta sitt huvud till evig ro. Ärens tal kan bli stort, man kan bli "mätt av år", man kan också bli tyngd av år. Fredrik saknade förmågan att låta sig tyngas eller rättare sagt han ägde av en givmild försyn styrkan att motstå allt nedbrytande. Under kraftens dagar formligen bekämpade han allt negativt i den mänskliga samvaron och byggde istället fasta murar av förtroendefull tillförsikt. Sanningens svärd flammade för Fredriks öga säkerligen mera påtagligt än något vapen i den världsliga överhetens hand. Så brann också i hans bröst en verklig riddersmans hjärta utan fruktan, utan vank eller tadel. In i det sista lämnade han oss prov på sin oräddhet, på sin oavslätliga strävan efter rätt och rättfärdighet.

En lång obruten rad av de mest skiftande minnesbilder stå inristade i mitt minne alltsedan barndomens måttlösa förundran över Fredrik Kylbergs dater, somliga berättade av honom själv somliga av hans beundrande vänner, åter andra upplevda med honom själv. Fredrik kunde aldrig upphöra att leda, värma, sporra, glädja, trösta dem som behövde honom antingen det gällde en ensam betröckt i det gamla bruket eller en lantmenighet i behov av eldande ord för nymodiga krafttag eller ett ostyrigt barn på vådlig färd i farliga grannskap (han älskade barnen såsom vi alla veta och de tydde sig självlklart till honom).

Familj, släkt, vänkerets förblev för Fredrik en oas, dit stegen ständigt styrde. Där mötte uppskattande förståelse under prövande dagar, som sannerligen icke uteblevo, där infann sig sinnets frid efter mödosam kamp i arbetets vardag, mot fordom och vanetänkande. Där strödde Fredrik rikligen omkring sig av sitt livfulla sinnes ymnighetshorn. Få människor ha mer än han levat och handlat efter budet om kärleken till nästan.

För Fredrik Kylberg var intet mänskligt främmande, nej han fick inom vida gränser lida och uppleva allt en jordevandrare kan och ofta skall möta på sin färd. Allt mänskligt var honom till yttermera visso mycket kärt. Dessa underbara egenskaper, som han i livet begåvades med och så väl förvaltade, sprida nu över hans minne ett sånär synligt skimmer. Varmt innerligt och ödmjukt bringar jag en tacksam hyllning, den sista inför avskedet, för den ömme familjefadern, för den oföränderligt släktkäre, för vännen med den trofasta blicken och det fasta handslaget, för hjärtats hjälte.

Ek

Rutger von Essen

## Brandförsvarsmål i Regeringsrätten 1962

### 1. (Dnr 76/1962 Inr-dep)

Ang tillstånd i fråga om drivande av hotell- och pensionatrörelse.

F. S. Eckerhorn och h. h. *Margaretha (Greta) Eckerhorn* drevo hotell- och pensionatrörelse i en å dem tillhöriga fastigheten Ottsjön 1<sup>18</sup> Undersåkers s:n belägen byggnad, benämnd "Högåsens Turisthotell". Byggnaden var uppförd av trä och bestod av 2 våningar förutom källarvåning och vind. I våningen 1 trappa upp funnos 12 gästrum samt å vinden 2 bostadsrum, 1 vid vardera gaveln, jämte vissa förrådsutrymmen. — Enligt beslut den 11/12 1952 prövade *länsstyrelsen i Jämtlands län* med stöd av § 2 stadgan den 8/6 1917 ang hotell- och pensionatrörelse skälligt meddela tillstånd för klagandena att under vissa i beslutet angivna villkor, avseende bl a inredningen å vinden, i nämnda byggnad driva hotell- och pensionatrörelse. Hos Kungl Maj:t anhöllo sedermera klagandena, att Kungl Maj:t måtte med dispens från 7 § 2 st hotell- och pensionatstadgan medgiva dem att nyttja byggnaden i befintligt skick utan hinder av att vinden i byggnaden vore inredd till mer än 1/3. I anledning härav förklarade Kungl Maj:t i resolution den 1/4 1960 föreskriften i fråga om vindsinredning i nämnda författningsrum icke utgöra hinder för länsstyrelsen att meddela tillstånd att hotell- och pensionatrörelse drevs i byggnaden, under förutsättning bl a att de särskilda föreskrifter, som länsstyrelsen kunde finna skälligt meddela, iakttoges. Enligt beslut den 28/4 1960 prövade länsstyrelsen — efter hänvisning till Kungl Maj:ts resolution den 1/4 1960 — med stöd av § 2 hotell- och pensionatstadgan samt med återkallande av länsstyrelsens den 11/12 1952 meddelade tillstånd, skälligt meddela klagandena tillstånd att i nämnda byggnad driva hotell- och pensionatrörelse samt därvid samtidigt härberga högst 24 gäster i de 12 där för avsedda rummen i våningen 1 trappa upp ävensom för sådant ändamål godkänna byggnaden, varjämte länsstyrelsen för tillståndet föreskrev följande villkor: 1. Dörrar jämte karmar från källaren dels mot köket, dels ock mot förstugan skola beklädas flamskyddande mot källargången (lämpligen asbest och plåt) samt förses med självstängare. 2. Telefonhytten under trappan skall invändigt beklädas flamskyddande (t ex med 3 mm asbest och 0,7 mm plåt eller 4 mm eternit eller 9 mm gipsplattor). 3. Korridorerna i våningen 1 trappa upp beklädes likaledes, på sätt som nu är fallet med avseende å trapphuset, med minst flamskyddande beklädnad (väggar och tak). 4. Vindsgavelrummen få icke under

några omständigheter användas för gäster. 5. Likaledes få icke sk F-utrymmen (förrådsutrymmen) å vinden, i den mån så eljest är möjligt, användas för gäster. I beslutet medgav länsstyrelsen vidare med stöd av § 33 punkt 2 hotell- och pensionatstadgan vissa eftergifter från föreskrifterna i stadgan samt förklarade länsstyrelsen, att det åläge klagandena bl a att före den 1/9 1960 till länsstyrelsen inkomma med av vederbörande landsfiskal eller brandchef utfärdat bevis att ovan under 1—3 föreskrivna åtgärder dämera blivit vidtagna. I de underdåniga besvären yrkade klagandena, att Kungl Maj:t måtte undanröja de i överklagade beslutet under punkterna 2 och 3 föreskrivna villkoren samt i övrigt på det sätt ändra nämnda beslut, att jämväl de 2 vindsgavelrummen måtte få användas för gäster. Klagandena anhöllo tillika, att Kungl Maj:t måtte, med ändring av sin resolution den 1/4 1960 i anledning av deras dispensansökning utan förbehåll bifalla samma ansökning. *Regeringsrätten* lämnade besvären utan bifall samt hemställde, vidkommande den underdåniga ansökningen, att Kungl Maj:t måtte finna densamma icke föranleda någon åtgärd. Därest Kungl Maj:t beslutade i enlighet med denna hemställan, bestämde *regerringrätten* den tid, föres vars utgång klagandena hade att till länsstyrelsen inkomma med av länsstyrelsen föreskrivet bevis, till 6 månader från dagen för Kungl Maj:ts beslut. — Vid ansökningens efterfrågning inför *Kungl Maj:t i statsrådet* den 28/6 1962 beslöts i enlighet med *regerringrättens* hemställan.

### 2. (Dnr 102/1962 Inr-dep)

Ang visst tillstånd i fråga om utövande av hotell- och pensionatrörelse.

Hos *magistraten i Motala* anhöll *Agda Hammargren* om tillstånd att driva hotellrörelse i en å tomt nr 1 kv Garvarn i staden uppförd byggnad av trä i 2 våningar jämte inredd vind. Enligt resolution den 16/9 1959 prövade *magistraten* lagligt på det sätt bifalla framställningen, att tillstånd lämnades klaganden att i bottenvåningen och våningen 1 tr upp i fastigheten idka hotellrörelse. Över *magistratens* beslut anförde klaganden besvär hos *länsstyrelsen i Östergötlands län* med yrkande om tillstånd att för hotellrörelse använda jämväl i våningen 2 tr upp i byggnaden (vindsvåningen) belägna 8 rum. Länsstyrelsen, utslag den 26/2 1960: Enär hotellbyggnaden icke är av sådan beskaffenhet, som omfattas i § 7 1 st hotell- och pensionatstadgan, och ifrågakarande vindsvåning icke före den 1/1 1933 använts för hotelländamål, får

## Statens Brandinspektion

### Meddelande 1963: 9

som behandlar *tryckslang av väv* har utkommit.

Inledningsvis redovisas för den av Sveriges standardiseringskommission för någon tid sedan fastställda standarden för tryckslang av väv (SMS 2201—2204), varefter rekommendation lämnas åt brandkärerna att fortsättningsvis normalt endast upphandla invändigt belagd slang, som numera är ungefär lika lätt som obelagd slang.

Det understrykes att inköp av belagd slang måste ske med särskilt stor noggrannhet, och att provningsintyg från svensk offentlig provningsanstalt bör företas. Vidare påpekas att halvsyntetisk slang kan erhållas i utförande, som fyller strängare krav på motståndsförmåga mot kontaktvärme.

Beträffande slangdimensioner rekommenderas:

Klen manöverslang:	38 mm	invändigt	belagd
Grov	63	”	”
Transportslang	76	”	”

Tryckslang som upphandlas bör uppfylla fordringarna enligt ovannämnd svensk standard.

### Meddelande 1963: 10

om *brandförsvarsavtal* har utkommit.

I inledningen berörs olika samverkansfrågor på brandförsvarets område, och därvid i första hand fråga om släckningsavtal. Emellertid framhålles att även andra specialavtal kan tänkas — exempelvis om gemensam brandalarmeringscentral.

Anvisningar lämnas därefter i detalj om vad ett *släckningsavtal* bör innehålla, och exempel lämnas på sådana avtal — exempel formade på motsvarande sätt

vindsvåningen enligt § 7 2 st samt § 33 punkt 1 samma stadga ej användas för hotell- och pensionatörrelse. I anledning härav lämnar länsstyrelsen besvären utan bifall. I de underdåniga besvären fullföljde klaganden sin hos länsstyrelsen förda talan, därvid hon gjorde gällande, att dispens från bestämmelserna i hotell- och pensionatstadgan under alla förhållanden borde kunna medgivas, när i byggnaden med undantag av vindsvåningen, den 1/1 1933 drivits hotellörrelse. *Regeringsrätten*: ej ändring. Vidkommande ansökningen hemställde regeringsrätten, att Kungl Maj:t måtte lämna densamma utan bifall. — Vid ansökningens föredragning inför *Kungl Maj:t* i statsrådet den 28/6 1962 beslöts i enlighet med regeringsrättens hemställan.

som i meddelande 1963: 3 intagna exempel på brandordningar. Avtalslutande parter kan vara antingen två kommuner, eller en kommun å ena sidan och ett industriföretag eller en frivillig brandkårsförening å andra sidan.

De i meddelandet intagna exemplen på *specialavtal* — även de uppställda på motsvarande sätt — avser avtal om dels gemensam brandalarmeringscentral, dels gemensam brandmaterialdepå.

### Meddelande 1963: 11

som behandlar *riksskogsbrandstatistiken 1961 och 1962* har utkommit.

För första gången har nu brandskadan på växande skog beräknats efter en schablonmetod (se meddelande 1963:5). Av statistiken framgår, att *antalet* bränder är litet under båda åren — 1360 resp 1254 — främst beroende på den fuktiga våderleken. Såväl den totalt avbrända arealen som arealen avbränd produktiv skogsmark (1961: 601,48 och 1962: 400,56 ha) är 1961 50 % större än 1962. En förklaring är att 1961 var 43 % fler ”rena” skogsbränder än 1962.

Beträffande *brandsakerna* är relationen i stort sett densamma som närmast föregående år. Undantag gäller dock för ”åkslag”, vilken siffra år 1961 är hög beroende på svåra åskväder i Norrland.

Hyggesbränning och åkslag är de orsaksgupper, som har ojämförligt störst avbränd areal per brand. Det framhålles, att det är angeläget att skärpa försiktighetsåtgärderna vid hyggesbränning.

*Släckningskostnaderna* är låga under båda åren och ligger betydligt under genomsnittet för senare år. Kostnaderna per timme har ökat, mycket beroende på brandkärernas alltjämt ökade andel i släckningen — för 1961 = 54 % och för 1962 = 62 %.

För brandbevakning var år 1961 44 torn bemannade, medan siffran år 1962 endast var 18. Bevakningskostnaderna är höga.

Vad flygbevakningen beträffar har antalet ”först upptäckta bränder” ökat till 19 %. Genomsnittliga kostnaden för flygbevakningen har under år 1962 ökat till 8: — kr/tim. Genomsnittskostnaden för av flygbevakningen *först* upptäckt brand var för år 1961 ca 3.700 och för år 1962 ca 7.320 kr.

Antalet *ej* rapporterade hyggesbränningar — som åsamkat flygbevakningen extraarbete — var år 1961 = 81 och år 1962 = 113. Dessa siffror är *icke tillfredsställande*.

Som vanligt inryms i meddelandet även ett flertal tabeller med statistiska uppgifter beträffande skogsbrandstatistiken för de båda år, som berättelsen avser.

# EPOKGÖRANDE TEKNISKA NYHETER

med

## METZ helhydrauliska maskinstegar

Utomordentligt viktiga fördelar för SNABB och SÄKER funktion:

**STEGSATS utan FALLHAKAR.** Ingen låsning av stegtopp under taknockar eller utsprång

**STEGMANÖVRERING utan SLAKLINOR i ALLA lutningsvinklar över noll**

**AUTOMATISK GAS- och TRYCKREGLERING.** Ingen passning av stegskötaren

**DUBBELKOMMANDO** m m, m m



*Uppgifter och data genom representanten:*

### BOLINS BRAND BYRÅ

Tranebergsvägen 24, BROMMA — Tel. 25 86 84

#### KUNGÖRELSE

Under förutsättning av uppkommande vakans förklaras härmed tjänsten som

### vice Brandchef i Lidingö

lönegrad A 17 ortsgrupp 5, till ansökan ledig, att tillträdas den 1 november 1963 eller den senare dag varom överenskommelse kan träffas. Tjänsteinnehavaren skall ha genomgått brandchefskurs kat. I vid Statens Brandskola.

Beklädnadsersättning utgår med 528:— kronor per år.

För tjänsteinnehavaren finnes tjänstebostad avvisad.

Tjänsteinnehavaren är skyldig att ställa sig till efterrättelse bestämmelserna i gällande tjänste- och pensionsreglemente samt utfärdade instruktioner jämte de ändringar däri, som kunna bli framställda av vederbörande myndigheter.

Sökande, som för löneklassuppflyttning önskar tillgodoräkna sig tidigare likvärdig tjänst, skall göra framställning härom i ansökan.

Till brandstyrelsen ställd ansökan åtföljd av åldersbetyg och de handlingar sökanden önskar åberopa, skall vara inkommen till brandchefen senast den 12.9.1963.

Närmare upplysningar om tjänsten lämnas av brandchefen, tel. 08/65 27 20.

Lidingö den 10 juli 1963

Lidingö stads brandstyrelse

### Brandkaptensbefattning

vid Hälsingborgs brandkår är till ansökan ledig att tillträdas snarast.

Kompetenskrav: Brandingenjörsexamen.

Förmåner: Lönegrad A 17 och beklädnadsersättning kr 525:—/år. Tjänstebostad 4 rum och kök med årshyra kr 2.292:—.

Ansökningshandlingarna ställas till brandstyrelsen i Hälsingborg och inlämnas till brandchefen senast den 1 september 1963.

Ytterligare upplysningar genom brandchefen tel. 042/200 35.

# Protokoll.

fört vid Svenska Brandkärernas Riksförbunds årsmöte den 30—31 maj 1963 i Sundsvall.

*Ordförande:* Landshövding Allan Nordenstam.

*Närvarande:* Omkring 600 personer.

*Torsdagen den 30 maj*

*Enskilt möte gemensamt med Svenska Brandskyddsföreningen*

## § 1

Föredrog sekreteraren i Sammanslagingskommittén verkställande direktören i Svenska Brandskyddsföreningen, Christer Möller, kommitténs nya förslag av den 28 december 1962 samt lämnade en redogörelse över styrelsernas förslag till respektive årsmöte.

*Enskilda årsmötet*

## § 2

Utsågs brandchef V. Bjertén och direktör A. Björklund, Sundsvall, att jämte ordföranden justera mötets protokoll.

## § 3

Mötet beslöt att vänta med fastställande av röstlängd till senare tidpunkt, om votering skulle behöva tillgripas.

## § 4

Centralstyrelsens redogörelse för verksamheten 1962 hade varit införd i aprilnumret av Brandkärstidskrift varför årsmötet ansåg det obehövt att densamma upplästes. Redogörelsen lades med godkännande till handlingarna.

## § 5

Revisionsberättelse för kalenderåret 1962, som varit införd i tidskriften, ansåg årsmötet icke behöva uppläsas. Ansvarsfrihet beviljades för 1962 i enlighet med revisorerernas förslag.

## § 6

Årsmötet beslöt enhälligt i enlighet med centralstyrelsens förslag i fråga om sammanslagning av Svenska Brandkärernas Riksförbund och Svenska Brandskyddsföreningen följande:

Sedan samtliga brandkårsförbund i skrivelser till centralstyrelsen begärt att Svenska Brandkärernas Riksförbund upplöses samt att dess medlemmar och tillgångar överföres till den genom ombildning av Svenska Brandkärernas Riksförbund och Svenska Brandskyddsföreningen tillkomna Svenska Brandförsvarsföreningen, beslutar årsmötet under förutsättning att Svenska Brandskyddsföreningen fattar motsvarande beslut, att förbundet upplöses, att dess medlemmar och tillgångar överföres till Svenska Brandförsvarsföreningen samt att de av styrelsen föreslagna

stadgarna för denna förening antages. Beslutet skall sedan det bekräftats vid ett extra årsmöte, träda i kraft, den 1 januari 1964.

## § 7

Till ledamöter i Centralstyrelsen omvaldes f brandchefen N. Grönvall, försäkringsdirektörerna S. Fryklund och A. Hilding, rektor S. Hultqvist och försäkringsdirektör P. Wahlström. Såsom suppleanter omvaldes brandchef A. Ekberg och försäkringsdirektör K. Jardvall. Efter kanslichef R. Furenius, som avlidit, lämnades mandatet öppet.

## § 8

Såsom revisorer omvaldes försäkringsdirektörerna T. Wiklander, Linköping och Å. Molin, Stockholm. Såsom revisorsuppleanter omvaldes försäkringsdirektörerna S. O. Orsén, Stockholm och Å. Leijon, Jönköping.

## § 9

På styrelsens förslag beslöt årsmötet att följande årsavgifter till Svenska Brandförsvarsföreningen skall gälla under år 1964:

- Enskild medlem kronor 15:—.
- För kommun en grundavgift om kronor 20:— oavsett om kömmunal brandkår finner eller ej. För varje kär (brandkårsavdelning, reservstyrka) utöver den första erlägges ytterligare kronor 20:—.
- Industri- och liknande företag:
 

Grupp	Antal anställda	Årsavgift
1	högst 25	kronor 25:—
2	26—100	” 75:—
3	över 100	” 150:—
- Militära institutioner och övriga företag, som ej kan hänföras till industriföretag, beräknas tillhöra grupp c 2 och erlägger en årsavgift om kronor 75:—.

## § 10

Intog mötesdeltagarna på Sundsvalls stads inbjudan gemensam lunch i Stadshussalongen.

## § 11

Deltog mötesdeltagarna i en av Svenska Brandredskapsföreningen anordnad demonstration av brandsläckningsmateriel samt besåg föreningens utställning.

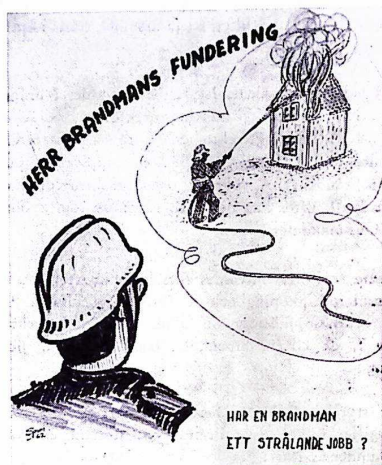
## § 12

Intog omkring 350 mötesdeltagare gemensam middag i Stadshussalongen.

Vid en med Svenska Brandskyddsföreningen gemensam medaljceremoni överlämnade ordföranden med H. Maj:tt Konungens gillande riksförbundets förtjänstmedalj i guld till brandchef V. Bjertén, Sundsvall och riksbrandinspektör I. Strömdahl, Stockholm.

*Fredagen den 31 maj*

*Svenska Brandkärernas Riksförbunds och Svenska Brandskyddsföreningens gemensamma, allmänna möte*



## § 13

Under den gemensamma rubriken "Brandförverkets anpassning till 60-talets industrisamhälle" hölls följande föredrag:

"Industrins strukturutveckling" av direktör Per Olof Sennöby, Sveriges Industriförbund.

"Försäkringens ekonomiska roll för industrin" av direktör Erik Bendz, Svenska Försäkringsbolags Riksförbund.

"Det förebyggande brandförverkets som produktions-skydd" av överingenjör Kaare Brandsjö, Brandingenjörssbyrån, Svenska Brandskyddsföreningen.

"Framtida brandkårsorganisation — skadeavhjälpande verksamhet" av brandchef Sven Sönerberg, Svenska Brandbefälens Riksförbund.

"Människan innanför fabriksportarna — största brandrisken" av socialchef Johan Westberg, Svenska Cellulosa Aktiebolaget..

## § 14

Visades för första gången den i Göteborg inspelade filmen "Hetzon".

Vid protokollet  
Fred Ramqvist

Justeras:

Allan Nordenstam

Valter Bjertén

Arne Björklund

## Litteratur

Brandfarliga kemikalier, vätskor, gaser m m, av G Persson och G Bergström.

Förlag: Svenska Brandkårens Riksförbund.

Pris: 5:— kr.

Rekvireras hos: Svenska Brandkårens Riksförbund, Jakobsgratan 14, Stockholm C. Postgiro 48 70.

En tredje, omarbetad och kompletterad, upplaga av den för bli a brandsynerförrättare och släckningsledare synnerligen värdefulla förteckningen över brandfarliga kemikalier, vätskor, gaser m m, som brandmannen kan möta i sitt arbete, föreligger nu. Anpassning till den nya förordningen om brandfarliga varor har skett.

Förteckningen är — som i tidigare upplagor — uppställd så, att för varje ämne o d redovisas data för detsamma varefter uppgifter följer om dess brandfarlighet (för brandfarliga varor även klass), giftighet, förekomst, ev lagring, samt sätt för släckning eller oskadliggörande.

Värdet av den förnämliga, 85-sidiga handledningen förhöjs av dels inledande, tydligt uppställda förklaringar, dels förteckning över viss speciallitteratur i ämnet.

Ek

## Årsmöten

4/10 Örebro läns Brandkårsförbund i Örebro.

29/9 Skaraborgs läns Brandkårsförbund i Lidköping.

## BRANDKÅRSTIDSKRIFT

Organ för Svenska Brandkårens Riksförbund  
Utkommer omkring den 15 varje månad

Prenumerationspris: 8:— kr/år. Vid samtidig beställning av minst 5 ex = 7:— kr/år. (Likvid sändes till Brandkårstidskrift, Jakobsgratan 14, Stockholm. Postgiro 48 70.)

Redaktör och ansvarig utgivare: Brandchef A. Ekberg, S. Promenaden 46, Norrköping, Tel. 011/293 70.

Annonsbeställning: Svenska Brandkårens Riksförbund, Jakobsgratan 14, Stockholm C. Tel 08/10 50 25.

OBS! Annonsmanuskript måste vara inkomna senast den 20 i månaden före den, då annons önskas införd.



# Jonsereds TERYLENESLANG

med innerbeläggning av plast, garantomärkt med två blå ränder — slangen med de många goda egenskaperna — uppfyller de flesta krav, som brandmännen ställer på en effektiv brandslang

- absolut tät även vid högt tryck
- lätt, mjuk och smidig
- garanterat rötsäker
- mycket slitstark och tålig, beläggningen sitter säkert fast
- ytterst motståndskraftig mot kyla, olja och ackumulatorsyra
- lätt att tvätta, torka och laga (rekvirera beskrivning av lagnings sätt hos Jonsered eller Jonsereds auktoriserade försäljare)

Jonsereds-Teryleneslang har vid försök visat sig vattenfylld motstå strålningsvärme från glödande järn med temperaturer mellan 1 000° och 1 200° C på ett avstånd av 1/3 meter utan att taga skada

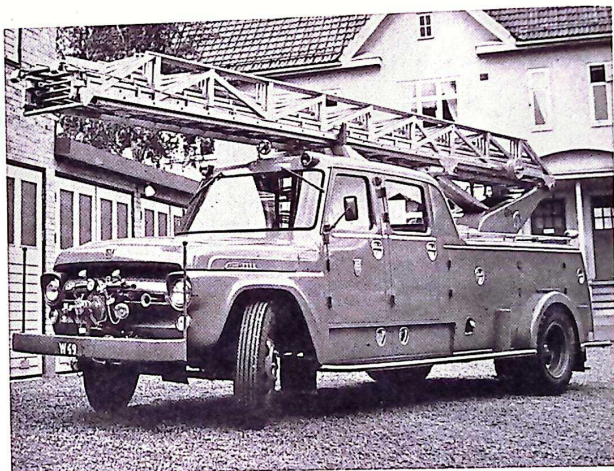
Dimensioner: 25, 32, 38, 51, 63 och 76 mm

Aukt. återförs.: Brissmans Brandredskap AB, Halmstad, AB Henrikssons Brandredskap, Stockholm - Göteborg - Malmö - Sundsvall - Jönköping, Odenius AB, Göteborg, AB Pumpindustri, Göteborg - Stockholm

**Jonsereds**  
där tradition förenas med modern teknik

JONSEREDS FABRIKERS AKTIEBOLAG, JONSERED - GRUNDAT 1833

**Fråga "HENRIKSSONS"**  
när utrustningen skall kompletteras



**HEBRA brandbil** med maskindriven Wibe-stege om 26 mtr, hytt för 6 man, frontpump, vattentank samt plats för diverse redskap.

Ett flertal brandkärer ha redan lång, praktisk erfarenhet av våra kombinerade maskindrivna stegbrandbilar.

*För alla materielfrågor rådgör med oss!*

## **HENRIKSSONS BRANDREDSKAP**

STOCKHOLM  
Tel 20 78 22  
-23 -24 -25

GÖTEBORG  
Tel 11 70 74

MALMÖ  
Tel 97 59 42

SUNDSVALL  
Tel 129 89

JONKÖPING  
Tel 241 10

Ensamförsäljare i Sverige för TEMPEX eldskyddskläder

Aukt. återförsäljare för Jonsereds Terylene- och linnebrandslangar

FIRMAN GRUNDAD 1828

UTNYTTJA VÅR ERFARENHET!

Ystad 1963, AB Ystads Centraltryckeri

Universitetsbiblioteket

18. 11. 63

LUND