



BRANDKÅRSTIDSKRIFT

Nr 5

ORGAN FÖR SVENSKA BRANDKÅRERNAS RIKSFÖRBUND

Redaktion: Styrningsgatan 1, Stockholm. - Tel. 60 63 08. - Postgiro 4870.

Redaktör och utgivare: Kapten Erik Gillner.

1941

23 årgången

Några utrustningsdetaljer.

I denna artikel vill jag beröra några detaljer i utrustningen vid våra brandkårer. Jag vill då först behandla den aktuella frågan om manskapslinans bärande.

Som alla veta kan manskapslinan användas vid en mångfald tillfällen inom brandtjänsten, såsom vid räddning av andras och eget liv, som ledlina för rökdykare, upphissande av materiel m. m. Det första villkoret härvidlag är givetvis, att linan finnes till hands då den skall användas och det är därför som den sedan lång tid tillbaka ingått i den personliga utrustningen, och för dess bärande har man experimenterat med en hel del olika sätt. Tyvärr måste man säga att intet av dessa sätt slagit igenom så fullständigt, som man skulle önska. Linan har trots allt varit "besvärlig" och därför med glädje avlagts vid alla tillfällen, då så kunnat ske. Vid vissa kårer har man gjort eftergifter så, att endast personal

som arbetat över marken varit skyldig att bära lina, men hur vet man att man inte ett tu tre befinner sig på taket utan lina?

För att råda bot mot eller i varje fall göra det bästa möjliga av denna sak, har jag sedan ett år praktiserat ett nytt sätt att bära linan, som synes fylla ganska högt ställda fordringar och den som bär linan har den alltid med samtidigt som den inte besväras på något sätt. Anordningen som synes av bild 1. kan beskrivas sålunda:

En bit 63 mm slang (kasserad) med en längd av 35 cm förses med två små remmar som fästas å skärpet och linan som lagts i bukten införes genom att dragas in i "fordralet", varefter det hela är klart. Vid slangändarna nystas tråd så att icke väven löper upp.

En på sådant sätt buren lina besväras inte och finnes alltid till hands och linpaketet på ryggen ut-

gör dessutom stötbuffert i veka livet.

Vid användningen drages hela knippan ut på en gång.

Då här användes endast 15 meter lång lina av relativt liten tjocklek (11 mm), kan det hända, att man på andra håll måste göra linfordralet av större dimensioner, men detta torde inte behöva förorsaka sämre resultat.

Den som över huvud taget försöker att sätta ut en tunnvak med en hel tunna med två isittande bottenar skall snart (om tunnan är tät, vilket förutsättes) konstatera att detta inte går. En hel tunna innehåller luft och flyter med stor del av tunnan över vattnet, varför den inte skulle kunna placeras i upprätt läge förrän isen blivit relativt tjock.

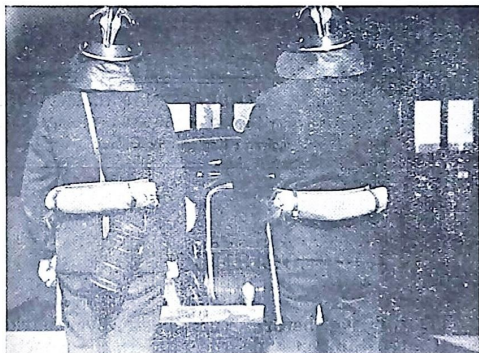


Bild 1.

Brandvak med tunna.

På grund av den under senare år starka kölden har man även i södra Sverige tvingats att skydda brandvakarna mot kylan utan att för varje dag behöva hugga upp dessa. Det är härvid den sedan många år i norra delarna av landet använda tunnvak som kommit till användning.

Dessa vakar, som på ett enkelt och utmärkt sätt fylla sin uppgift, skulle väl knappast behöva närmare beskrivas, men då jag i en bok tillhörande facklitteraturen konstaterat, att till tunnvak skall användas tunnor med två bottenar, alltså hel tunna måste jag rätta till denna missuppfattning.

Det rätta tillvägagångssättet är detta:

Be Eder handlande att få en tom silttunna. Hugg sedan när isen blivit cirka 5—8 cm tjock ett runt hål med isbill motsvarande tunnans diameter. Ös därefter upp den sönderhackade isen så att vaken blir isfri. Stick därefter ned tunnan i vaken med öppningen nedåt och låt den sjunka av sin egen tyngd så långt den vill. Den mellan tunnbottnen och vattenytan sammanpressade luften kommer då att för hela vintern bli den isolerande luftkudde, som gör att isbildning inne i tunnan endast förekommer om tunnan är otät.

En på rätt sätt nersatt tunnvak är alltid användbar, men undersök

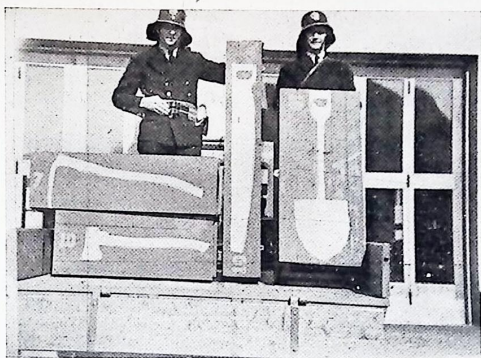


Bild 2.

inte under vintern om det finnes is i den, genom att sticka hål på botten, ty då får Ni göra om manövern med annan tunna.

Om Ni på våren sticker ett hål på botten med en isbill brukar luften pysa ut som ur en jäst ansjovisburk.

Till sist: Lägg gärna 10—15 cm snö över tunnan som extra tätning men glöm inte att sätta upp en tydlig tavla med ordet "brandvak", så

att Ni genast hittar den igen, även om det snöat åtskilligt och tillse att snön över tunnan inte blir mera än 10—20 cm, ty snöskottning tar tid. Beställ redan nu hos Eder handlande fler tunnor för nästa vinter, ty årets tunnor följa vanligen med isen och en ljusnande vår till havet.

Verktyg för skogsbrand.

Skogsbrandsäsongen gör tyvärr



Bild 3.

snart sitt inträde och med den tilltagande gengastrafiken kunna provningarna härutinnan bli ganska kännbara, och då måste allt vara i ordning hos brandfogden.

Jag vill i detta sammanhang endast med en bild visa hur man kan ordna verktygstransporten och samtidigt ha verktygen förvarade på ett överskådligt sätt. De siffror som målats på lådorna angiva an-

etter ett nytt varv utlägges. Packas paketet som skett på något håll så, att slangen först lägges från botten upp utefter ena sidoväggen, snor paketet runt vid slangutläggningen (bild 3).

Klädhylla.

Å bifogade bild synes en praktisk hylla för den personliga ut-



Bild 4.

talet verktyg i lådorna och vad som finnes i varje låda synes också tydligt (bild 2).

Slangpaketet.

Det slangpaket, som jag tidigare beskrivit i Brandkärstidskrift sid. 66/1937 och som numera kommit till alltmer ökad användning har tyvärr inte visat sig så lyckligt på vissa håll på grund av att man packat paketet fel. Då min tidigare artikel kanske i detta fall inte var tillräckligt tydlig bifogar jag en bild som visar packningen. Slangen skall packas på högkant så att botten först utfylles med ett varv var-

rustningen. Då hjälmarna skola kunna tagas snabbt vid uttryckning, böra de, som synas ligga på hylla och ej vara upphängda på krokar, då dessa ofta riva sönder hjälmarnas innerstoppning och fastna i remtgen.

Man lägger också märke till nackskydden av skinn, som visat sig mycket praktiska, emedan de hindra vatten att rinna in mellan kragen och halsen. Observera att hjälmarna vända baksidorna mot den som skall taga hjälmen. Var och en har i denna hylla sitt bestämda och avgränsade fack.

Gösta L. Björn.

Trängrök.

Trängrök eller den rök som sipp-
rar ut någonstans i en lokal, ofta
utan att man direkt kan fastställa
var den kommer ifrån, är för var-
je brandman en provosten.

Till en början må här framhållas
att varje röklukt i en lokal skall
till varje pris lokaliseras med av-
seende på orsaken, även om man i
vissa fall inte har annan utväg än
att till en början hålla vakt, ty re-
geln "ingen rök utan eld", är här
utslagsgivande.

Sedan kan det visserligen inte all-
tid vara fråga om eldsvåda utan
ofta om rök från eldstäder.

En ingående kunskap och erfa-
renhet om de vanligaste företeel-
serna vid trängrök förhindrar plan-
löst upprivande av trossbottnar och
andra onödiga skador på en bygg-
nad, samtidigt som säkerhet skap-
as för att verkliga eldhärdar upp-
täckas så tidigt, att skadorna kun-
na om inte alldeles förhindras, så
i varje fall väsentligen begränsas.

Då man i allmänhet talar om
trängrök innefattas i detta begrepp
olika företeelser vanligen hänförliga
till någon av nedanstående hu-
vudgrupper:

1. Rökinslag.
2. Rököverslag eller rökledning.
3. Egentlig trängrök.

1. Rökinslag.

Med rökinslag förstås härvid den
allmänast förekommande och
minst farliga sorten av trängrök,
nämligen den som uppkommer då
man talar om att det "ryker in".

Rökinslag kan bero på olika or-
saker, såsom kalla och fuktiga eld-
städer och rökgångar, igensotade
rökkanaler, stängda spjäll eller
brist på friskluft (dragluft) m. m.

Undersökningen måste härvidlag
baseras på att konstatera om nå-
gon av nu nämnda orsaker äro för-
handen.

Draget i en rökkanal beror, som
vi veta, på att rökgaserna genom
sin högre temperatur äro lättare än
luft och därför stiga uppåt. Har
rökkanalen sedan någon tid varit
oanvänd eller på annat sätt blivit
avkyld, står i rökkanalen kall luft,
som i första hand hindrar rökgas-
erna att komma ut s. k. luftpropp.

Detta inträffar särskilt vid rå
och tung luft. Det gäller då att få
bort luftproppen genom uppvär-
ming på ett eller annat sätt, vilket
i vissa fall kan vara rätt besvär-
ligt i skorstenar med dåligt drag.
Här kan rekommenderas att i sot-
lucka bakom pannorna tända lätt
brännbar träull, tidningar och dyl.

Brist på dragluft är ju lätt av-
hjälpt genom att öppna källarfön-
ster el. dyl.

Stängda spjäll, igensotade kana-
ler och dyl. orsaker fordra ingen
närmare förklaring.

Emellertid bör alltid sotaren till-
kallas vid undersökning om träng-
rök, ty han känner eldstäder och
rökgångar bäst.

I detta sammanhang skall omta-
las ett exempel på en trängrök, som
kanske kan vara av intresse.

En brandkår i en stad alarmera-
des en kväll för trängrök till en
större industri. Vid framkomsten
till pannrummet befanns pannrum-
met vara fyllt av rök och svettiga
och oroliga eldare kämpade med rö-
ken som var så tät, att det elek-
triska ljuset knappast syntes. Man
undersökte spjäll och sotkammare
och spekulerade på om pannmur-
ningen rasat igen, allt under det

att ångtrycket sjönk och elden bara livlöst pyrde på rosterna. Hela fabriken hotades med driftsstopp.

Brandchefen snodde runt och var fundersam men gick så ut för att se efter om åtminstone någon rök syntes från den 30 meter höga skorstenen. Men ingen rök syntes. Han råkade emellertid kasta en blick på den horisontala rökkanalen till skorstenen, och då upptäckte han felet. En inspektionsdörr till kanalen hade av obekant anledning blivit öppnad bakom ångpannehuset och draget helt enkelt blivit bortkopplat. Sedan dörren stängts kom röken i kraftiga moln och den halvt avsmnade fabriken vaknade till nytt liv.

2. Rököverslag.

Med rököverslag menas här, då rök från en kanal slår över i en annan och därigenom kommer på villovägar.

Jag har många gånger varit med, då det spårats rök i toaletter, badrum etc. utan att någon eld kunnat konstaterats. Detta har i nio fall på tio berott på rököverslag. Genom söndriga skiljetungor har röken från en kanal sökt sig över till evakueringskanaler och dyl. och förorsakat röklukt. Ett typiskt fall kan berättas sålunda:

En på andra våningen i ett hus boende person anmälde röklukt från underliggande våning, där familjen var bortrest. Brandkåren skaffade snart nycklar och fann mycket riktigt att alla rum voro rökfyllda men ingen eld. Orsaken var, att husvärden beslutat att börja hösteldningen, och då pipan var kall blev det dåligt drag. Genom trasiga skiljetungor kom röken över till en imventil i ett kök på första botten och trängde ut där. Förmodligen härskade i denna väl igenklustrade lägenhet också ett visst undertryck.

3. Egentlig trängrök.

Med egentlig trängrök menas sådan, där orsaken är att söka i å utsidorna trasig skorstensstock eller begynnande brand i trossbotten el. dyl.

Trasiga skorstenar ha i förbigående nämnts under rökinslag men sådana skador (trasiga skiljetungor) äro inte av den art att de, så att säga direkt kunna förmedla eld från rökkanal till brännbart gods.

Med den nu aktuella vedeldningen ha särskilt skorstenarna ställts på hårda prov, och under den gångna eldningssäsongen har dåliga sådana i stor utsträckning avslöjats.

Då sprickor direkt in till eldkanal kunna vara svåra att upptäcka, om inte brand redan uppstått, rekommenderas följande metod:

Tillkalla sotaren som konstaterar vilken pipa det rör sig om. Sedan detta är gjort, utställes vakt i trängrökslokalen och i rummen över och under där pipan passerar. Därefter inlägges rökälstrande bränsle i eldstaden, och en på taket placerad brandman får täcka över anvisad pipa med en säck el. dyl. under några ögonblick. Då pressas röken ut och även mycket härfina sprickor kunna på detta sätt lokaliseras.

Vid flera tillfällen har jag haft tillfälle att konstatera att dessa härfina sprickor kunnat orsaka daglig huvudvärk hos där boende. På ett pensionat bodde en person som fick huvudvärk, tog ett pulver och gick ut ett slag, och så höll hon på en hel söndag. På kvällen då soteld konstaterats på samma ställe, var personen ifråga rätt illa därän av koloxidförgiftning.

Ett annat slag av egentlig trängrök uppkommer då en brand uppstått exempelvis i en trossbotten. Då blir röken i allmänhet snart synlig, men då oftast på flera håll samtidigt. Finnes det då en ljudbotten av norrländsk typ, sprides

ofta röken över ett helt våningsplan, och röken tränger ut vid socklarna överallt i rummen och om väggarna äro av trä, även vid taklisterna.

Då gäller det att kunna lokalisera eldhärden, vilket i detta fall är betydligt svårare, och därefter att bekämpa en trossbottenbrand men det senare faller inte inom ramen för denna uppsats.

Till sist: Tro inte när Ni alarmeras för trängrök, att Ni alltid har att göra med dessa fall, som nu nämnts, utan tag alltid tillräckligt med redskap med Eder. Rök som i en våning tränger upp vid socklarna kan komma från lägenheten under, där det kanske redan är full fyr.

Lämna aldrig en trängrök utan att vara säker på orsaken.

Gösta L. Björn.

Körning och kontroll av motorsprutor.

Under de sista två åren har Sveriges park av motorsprutor ökat på ett sätt, som man för tre, fyra år sedan skulle ha ansett för fullständigt otroligt, för att ej säga fantastiskt. Några speciella siffror angående ökningen föreligga ej, men torde med stor sannolikhet under nämnda tidsrymd knappast under 2000 sprutor ha placerats här i landet, varav c:a 90 % äro av inhemsk eller i huvudsak inhemsk tillverkning. Som en jämförelse kan nämnas, att så sent som år 1938 uppgick tillverkningen av motorsprutor i Sverige till c:a 200.

Vad en dylik ökning av motorsprutbeståndet betyder för Sveriges brandförsvär behöver väl ej närmare beröras. Men det räcker dock ej med att denna storartade nyanskaffning ägt rum, utan det kräves även, att det finnes utbildat folk för sprutornas betjäning och att sprutorna äro i bästa kondition.

Brandkonsulenterna ha ju till uppgift att bl. a. organisera, instruera och öva brandkärerna inom sina respektive län, men detta har nog ej alltid varit möjligt att genomföra på det sätt de själva önskat på grund av att arbetsbördan genom den ofantliga ökningen av

brandkärer ävensom genom en mängd nya uppgifter blivit för stor. Detta betyder, att man har att frukta att en hel del av de hos landskommuner, samhällen och industrier placerade motorsprutorna ej komma att handhavas på det sakliga sätt, som är nödvändigt för att sprutorna skola kunna funktionera tillfredsställande, när de behöva tagas i praktiskt bruk.

Det är en självfallen plikt för de ansvariga personerna inom kommun, samhälle eller industri att tillse, att för handhavandet av det dyrbara sprutmaterialet uttages dugligt folk och att dessa indstrueras och övas beträffande sprutornas funktion och skötsel.

Dylika övningar kräva dock bensen, och bensen är i dessa tider en mer än dyrbar vara. Dock anses brandskyddet av sådan vikt för landet, att rimliga kvantiteter bensen ställas till brandkärernas förfogande även för övningskörningar med motorsprutorna. Det gäller alltså för brandchefer och brandkårschefer att tillse, att dessa övningar med motorsprutskötarna anordnas så, att utbytet av desamma blir det bästa möjliga.

Ytterligare ett problem, som sammanhänger med bensintilldelningen, är inkörningen av motorsprutorna.

Det är givetvis av den största vikt, att en motorspruta, innan den samma sättes i tjänst, är så väl inkörd, att utan risk för nedkörning dess fulla kapacitet skall kunna uttagas, även under långtidskörning.

Detta betyder, att sprutorna böra levereras från tillverkaren fullt inkörda eller i varje fall så väl inkörda, att de utan risk skola kunna sättas i tjänst sedan nödiga övningskörningar skett med sprutskötarna. Denna sista inkörning hos resp. brandkärer skall sålunda endast vara den sista "avslipningen", som ger den långa livslängden åt maskineriet.

Skulle inkörningen av en motorspruta ske efter samma grunder, som inkörningen av en bil, skulle detta innebära, att en inkörningstid av c:a 40 timmar behövde användas.

Våra spruttillverkare voro, när restriktionerna av bensintilldelningen inträdde, ej beredda att omedelbart kompensera den härigenom minskade inkörningstiden, varför förordades, att nylevererade motorsprutor skulle underkastas en mera ingående inkörning hos resp. brandkärer. Emellertid har numera inkörningsproblemet i huvudsak lösts, i varje fall beträffande alla sprutmotorer av inhemsk tillverkning. Detta åstadkommes genom en synnerligen noggrann bearbetning (bryning) av cylinderloppen samt

genom val av lämpliga toleranser i cylinderlopp och lagergångar. Dessutom företages, i varje fall med de större motortyperna, inkörning med hjälp av gengas.

Det är alltså av vikt att brandkärerna kontrollera, att de nya motorsprutor de erhålla äro väl inkörda samt att de lämna den kapacitet, för vilken de äro garanterade.

En överslagskontroll av kapaciteten kan lätt arrangeras vid varje brandkår. Härför kopplas ett eller flera strålrör helst direkt å sprutans tryckuttag eller, om detta ej är görligt, så korta tryckslangar som möjligt. Antal och diameter av vattenstrålarna anpassas så, att trycket å sprutans manometer blir så nära 9 resp. 6 kg/cm² tryck som möjligt.

De vattenmängder, som passera genom vanliga trappmunstycken, äro vid nämnda tryck följande:

Munstycksdiameter	Vattenmängd i lit/min vid	
	9 kg/cm ²	6 kg/cm ²
10 mm	190	155
14 "	375	305
18 "	610	500
22 "	915	750

De antal munstycken och munstycksdiametrar, som böra väljas för några vanliga storlekar av motorsprutor, framgå av följande tabell. Som bekant skall en motorspruta enligt Brandförsvarskommitténs bestämmelser lämna 35 % mera vatten vid 6 än vid 9 kg/cm² tryck.

Garanterad vattenmängd i lit/min vid		Vid 9 kg/cm ² tryck		Vid 6 kg/cm ² tryck	
9 kg/cm ²	6 kg/cm ²	antal o. diam.	lit/min	antal o. diam.	lit/min
500	675	10+14	565	10+18	655
800	1080	10+18	800	14+22	1055
1200	1620	18+18	1220	22+22+10	1655
1500	2025	18+22	1525	22+22+18	2000
1800	2430	22+22	1830	22+22+22+10	2405

Där tabellens vattenmängd blir högre än garantivattenmängden, kan motsvarande reduktion i pumptrycket tillåtas, men där tabellens vattenmängd är mindre än garantivattenmängden, måste pumptrycket vara i motsvarande grad högre.

Ger en motorspruta (en ny sådan) ej sin garanterade vattenmängd, torde nog detta i första

hand bero på otillräcklig inkörning av motorn, varför nödiga åtgärder för felets avhjälpande måste vidtagas.

För ett gott eldsläckningsresultat kräves, att såväl brandkårspersonal som brandredskap äro i bästa trimning. Det är varje brandstyrelses och brandchefs skyldighet att tillse och kontrollera, att så även är fallet. Red.

Rekvirera

Instruktion för motorsprutskötare

— Pris 75 öre —

SVENSKA BRANDKARERNAS RIKSFÖRBUND

STYRMANSGATAN 1, STOCKHOLM

Svenska Brandbefälsföreningens berättelse för år 1940.

Vid brandbefälsmötet i Örebro 1939 förelåg ett förslag till bildandet av en svensk brandbefälsförening för att tillvarata det svenska brandbefälets intressen inom olika områden. Motionärerna voro dåvarande vice brandchefen Nils Grönvall i Göteborg, brandchefen H. Rosencrantz i Hälsingborg, K. M. Grönlund i Örebro, N. Öster-

berg i Södertälje, G. A. Löfgren i Lysekil m. fl. Nyssnämnda fingo i uppdrag att till nästkommande brandbefälsmöte inkomma med utredning angående förutsättning för bildandet av en sådan förening av brandbefäl. Denna motivering avlämnades vid mötet i Stockholm 1940. Enhälligt beslöts bildandet av "Svenska Brandbefälsföreningen".

Till styrelse valdes:

brandchefen H. Forssman, Växjö, ordförande,	vald till år 1941
brandchefen N. Grönvall, Göteborg, v. ordf.,	" " " 1942
brandchefen H. Rosencrantz, Hälsingborg, sekr.,	" " " 1942
brandchefen H. Selldén, Stockholm,	" " " 1943
förste brandkapten T. Mohlin, Stockholm,	" " " 1943
brandchefen E. Crone, Sundsvall,	" " " 1942
brandchefen E. Löfgren, Lysekil,	" " " 1941

Suppleanter:

brandchefen K. M. Grönlund, Örebro,	" " " 1941
brandchefen C. Lindström, Visby,	" " " 1943



BRISSMANS LÄTTMETALLS- HJÄLMAR

en succé inom hjälmstillverkningen.

Över 4,500 hjälmar sålda sedan 1 april 1938.

Egen tillverkning, lagligen skyddad. Godkänd av Riksförbundets Arbetskommission.

Köp ej några hjälmar utan att först se på våra hjälmar de sändas kostnadsfritt till påseende.

All övrig brandmaterial av bästa kvalitet till lägsta priser.

BRISSMANS BRANDREDSKAP. Inneh. Brandmästare F. BRISSMAN. **Halmstad.**

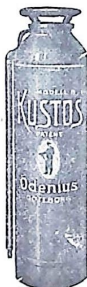
Synnerligen lämpliga för Frivilliga- och Industribrandkåre då de varken rosta eller krympa.



BRANDREDSKAP

Brandkårsutrustningar

Luftskyddsmateriel



ODENIUS

AKTIEBOLAG

Tel. 13-15 96

Göteborg

Tel. 13 69 35

Ombud antagas.

Brandstegar,

s. k skarvstegar

För yrkesbrandkåre

252 cm. med 7 steg.... kr. 20:—

274 " " 8 " " 21:—

För fastigheter

280 cm. med 7 steg.... kr. 13: 70

315 " " 8 " " 19:—

365 " " 9 " " 21:—

fritt Borås. Tillverkas och försäljas av

Brandförman S. BOLANDER

Allégatan 21, BORÅS. — Telefon 12746

Ombud antagas.

Mössmärken

Gradbeteckningar

Armbindlar

Tjänsteålderstecken

Aug. Holts Gulddragerifabriks A.-B.

Mästersamuelsgatan 67

STOCKHOLM

Knappar-, Möss- & Medlems- märken

för Svenska Brandkårens Riksförbund



C. C. Sporrang & C:o

Kungsgatan 17, Stockholm 1

Tel. Namnanrop »SPORRANG & C:o»

Till verkställande utskott utsågos:

brandchefen H. Forssman, Växjö,
brandchefen N. Grönvall, Göteborg,
brandchefen H. Rosencrantz, Helsingborg.

Preliminära stadgar antogos.

Verksamheten:

Till samtliga brandchefer och vice brandchefer i rikets städer utsändes uppmaning att ingå i föreningen.

Till samtliga brandkonsulenter utsändes förfrågan om vilka brandchefer från större köpingar, municipalsamhällen och större industrier som lämpligen borde vara medlemmar av föreningen. Med ledning av de inkomna uppgifterna från konsulenter utsändes till vederbörande inbjudan om medlemskap i föreningen.

Vid 1940 års slut uppgick medlemsantalet till 86.

Styrelsen har sammanträtt 1 gång och verkställande utskottet 2 gånger.

På inbjudan av Luftskyddsinspektionen har föreningen låtit sig representeras i inspektionens s. k. brandråd av brandchefen H. Forssman med brandcheferna N. Grönvall och H. Rosencrantz som suppleanter. Herr Forssman har närvarit vid sammanträde med brandrådet 1 gång och herr Grönvall 1 gång. Luftskyddsinspektionen har i samband med uppdraget av förslag till brandlag hemställt om brandbefälsföreningens medverkan, varvid herr Grönvall av Kungl. Socialdepartementet utsetts att inom inspektionen biträda med vissa utredningar.

Skrivelse till Luftskyddsinspektionen har avgått från föreningen, vari hemställes att inspektionen måtte granska åtminstone de större städernas vattenverks luftskyddsplaner med hänsyn till den stora betydelse det har, att vatten-

försörjningen i möjligaste mån säkerställes i händelse av bombanfall. Inspektionen har hemställt om hjälp från föreningen. Denna har ock utlovats vid anfordran.

Efter förhandlingar med Svenska Brandskyddsföreningen och Svenska Brandkårens Riksförbund har förhållandet till dessa föreningar reglerats.

Vid sammanträffandet i Stockholm uppdrogs åt föreningen att i större omfattning söka erhålla befrielse från militärtjänst för brandbefäl, som äro reservofficerare. Föreningens ordförande har förhandlat med vederbörande militära befälhavare, varvid lämnades det beskedet att generella tillstånd icke kunde lämnas utan varje framställning angående befrielse måste prövas från fall till fall.

Föreningens ordförande har av Statsrådet och Chefen för Kommunikationsdepartementet förordnats att vara ordförande i brandskoleutredningen.

Föreningen har understött brandbefäl i fråga om lönereglering. Ett antal förfrågningar från brandbefäl hava vidare besvarats.

Bidrag till föreningens verksamhet har erhållits från Svenska Brandskyddsföreningen med kronor 475:—, Kassabehållningen uppgår till ett belopp om kronor 702:17.

Föreningens postgirokonto är 17 02 43.

Styrelsen är övertygad om att föreningens verksamhet är av stor betydelse för att tillvarata brandbefälets intressen. Föreningens betydelse framgår därjämte bl. a. av att dess medverkan påkallats av statliga myndigheter. Med hänsyn härtill, får styrelsen uttala förhoppningen om en allmän anslutning av samtliga brandbefäl i rikets städer och andra viktigare orter, ty först i sådant fall blir föreningen i stånd att helt gagna brandbefälet och brandskyddet i vårt land.

FRÅN LÄNSFÖRBUNDEN.

Älvsborgs läns brandkårsförbund.

Brandkonsulenter: Överstelöjtnant *R. Stridbeck*. Exp.: Sven Eriksonplatsen 1, Borås.
Tel. 1576.

Brandchef *B. Thorell*. Exp.: Brandstationen, Trollhättan.
Tel. Brandkåren.

Redogörelse över verksamheten under år 1940.

1. Verksamheten i allmänhet.

Året har varit ett mycket framgångsrikt år för utvecklingen av brandväsendet i länet. Ej mindre än 20 nya brandkärer hava anslutits till förbundet. I södra länsdelen hava tillkommit brandkärorna i: Annelund, Bergum, Hedefors, Kinahult, Långhem, Målsryd-Gånghester, Remmene, Tostared, Töllesjö och Älvsered samt i norra länsdelen: Dals-Rostock, Laxarby, Lödöse-Tunge, Metallurgiska A-B, Starrkärr, Stigens A-B, Stridsberg &

Biörk, Upperuds Valskvarn, Upphärad och Vassända-Naglun. Den 31/12 1940 uppgick härigenom antalet till förbundet anslutna brandkärer till 100 st., därav 53 i södra och 47 i norra länsdelen.

Till denna stora utveckling har verksamt bidragit det rådande allvarliga tidsläget, som öppnat blicken för behovet av skydd överallt mot förhärjande bränder och manat till beredskap samt luftskyddsinspektionens tilldelning av motorsprutor till kommunerna mot ringa eller ingen betalning.

2. *Räkenskaperna under 1940* framgå av nedanstående uppställning, som är en avskrift av den för kalenderåret avgivna revisionsberättelsen.

Inkomster:

Behållning från 1939	Kr.	2,003:86
Landstinget för 30 inrättningar	„	600:—
Anslag från Älvsborgs läns Brandstodsbolag för 1940 ..	„	2,500:—
Medlemsavgifter från 100 brandkärer	„	1,038:40
Medlemsavgifter från enskilda medlemmar	„	92:40
Riksförbundets bidrag till instruktionskurs.....	„	250:—
Riksförbundets porton för inkasserade årsavgifter	„	19:75
Försåld litteratur	„	14:70
Diverse inkomster	„	40:80
Bankränta 1940	„	110:42

Summa inkomster kronor 6,670:33

Utgifter:

Expeditionskostnader	kr.	492:02
Inventarier, skioptikonbilder, fotos och litteratur	„	520:96
Konsulentkostnader i norra länsdelen	„	1,711:85
Konsulentkostnader i södra länsdelen	„	1,458:95
Instruktionskurs	„	278:51
Sekreterarearvode	„	200:—
Kassaförvaltarearvode	„	150:—
Summa utgifter kronor		4,812:29

Överföring till stipendiefonden	kr.	130:—
	Kronor	4,942:29

Behållning till 1941, innestående i bank *)	kr.	1,728:04
	Kronor	6,670:33

Älvsborgs läns Brandkårsförbunds stipendiefond.

Inkomster:

Behållning från 1939	kr.	3,683:29
Överföring från förbundskassan:		
revisorernas gåva	kr.	40:—
9 enskilda medlemmar	„	90:—
„		130:—
Utdelning å aktier	„	125:—
Gåva av enskild	„	22:84
Bankränta 1940	„	38:87
	Kronor	4,000:—

Utgifter:

Behållning till 1941:		
dels 20 st. aktier i A.-B. Göteborgs Bank	kr.	2,730:49
dels innestående i Borås Sparbank	„	1,269:51
	Kronor	4,000:—

3. Brandkårsförbundets stipendiefond.

Om fondens räkenskaper har ovan redogjorts och framgår därav, att fonden under 1940 ökats med kr. 316:71 till summa 4,000 kronor. Några stipendier hava hittills icke ansetts böra utdelas på grund av den ännu ringa årliga avkastningen.

4. Förbundsmötet.

Detta hölls i Kinna den 15 juni, varvid förbundsstyrelsen och 20 brandkårar voro representerade. Av beslutet må anföras följande.

Ansvarsfrihet beviljades styrelsen och kassaförvaltaren för 1940 års förvaltning.

Val. Till styrelseledamöter omvaldes t. o. m. förbundsmötet 1943:

*) Ovanstående behållning utvisar icke, att verksamheten blivit tillgodosedd utan användande av behållningen, utan endast att beloppet måste besparas för att bereda förbundet tillgång på medel under följande års första tid, eftersom förbundets anslag inflyta först längre fram under kalenderåret.

Ingenjör M. Wenander, Dalsjöfors, Brandchef S. Mångberg, Vänersborg, och Brandkårschef E. Stenberg, Lerum.

Till styrelsesuppleanter till och med förbundsmötet 1943 omvaldes: Lantbrukare J. Lorentzon, Ledet, och nyvaldes Brandchef B. Thorell, Trollhättan, efter Brandchef T. Taube, Ed, som på grund av förestående avgång från sin brandchefsbefattning undanbett sig återval.

Till revisorer omvaldes: Ingenjör S. Svenson, Kinna och Brandchefen E. Levinson, Dalsjöfors.

Till revisorssuppl. omvaldes: Ingenjör T. Ek, Rydal, och Brandchefen T. Bowald, Svenljunga.

Efter dessa val utgöres styrelsen av:

Ordförande: Landshövding A. von Sneidern, vald t. o. m. förbundsmötet 1941.

Vice ordf.: Överstelöjtnant R. Stridbeck, vald t. o. m. förbundsmötet 1942.

Styrelseledamöter: Brandchef H. Nelson, Kinna, och Direktör R. Claeson, Uddebo, valda t. o. m. förbundsmötet 1941; Brandchef Hj. Janson, Åmål, och Godsägare S. Dicander, Upplo, valda t. o. m. förbundsmötet 1942, samt Ingenjör M. Wenander, Dalsjöfors, Brandchef S. Mångberg, Vänersborg och Brandkårschef E. Stenberg, Lerum, valda t. o. m. förbundsmötet 1943.

Styrelsesuppleanter: Brandchef P. Lundgren, Borås, och Brandkårschef G. Östlund, Limmared, valda t. o. m. förbundsmötet 1941; Brandchef A. Hedén, Alingsås, och Brandchef S. Utter, Brålanda, valda t. o. m. förbundsmötet 1942, samt Lantbrukare J. Lorentzon, Ledet, och Brandchef B. Thorell, Trollhättan, valda t. o. m. förbundsmötet 1943.

Medlemsavgiften för 1941 bestämdes till samma som förut d. v. s.: för brandkår 20 kr., varav 10

kr. till vårt förbund och 10 kr. till Riksförbundet samt för enskild medlem till 10 kr. Avgifterna skola inkasseras av brandkårsförbundet.

Förbundsmötets offentliga del.

Till denna del av mötet hade infunnit sig ett flertal av de från Kinna inbjudna samt av brandkårnas personal ungefär 100 st. från 25 av förbundets brandkärer.

Herr ordföranden framförde förbundets välkomsthälsning till de inbjudna och övriga närvarande samt framhöll under sitt anförande bl. a., huru världsbranden ställt brandväsendet och skogsbrandväsendet vid sidan av det militära försvaret och på många håll ökat intresset för brandväsendets utbyggande och komplettering. En ljusning i mörkret kunde alltså sägas hava inträtt för brandväsendet genom den rustning som nu åstadkommes, och som kommer att bli till nytta även under fredliga tider, vilka vi dock få hoppas en gång skola komma.

Medaljöverlämning. Vice ordföranden överlämnade till förbundets ordförande Landshövding von Sneidern Svenska Brandkårnas Riksförbunds förtjänstmedalj i guld under uttalande av förbundets tack för Landshövdingens tolvåriga ordförandeskap och därunder visade stora intresse för och omsorg om förbundets utveckling och verksamhet.

Sedan Landshövdingen uttalat sitt varma tack för utmärkelsen, överlämnade han Riksförbundets medalj i silver för förtjänstfullt arbete i brandväsendets tjänst till Brandcheferna H. Nelson, Kinna, och E. Levinson, Dalsjöfors, Brandchef Nelson frambar medaljörernas tack.

5. Instruktionskursen i samband med förbundsmötet.

Den 15 juni.

Föredrag hölls av Brandchef P. Lundgren om "Erfarenheter angå-

ende brandskyddet från kriget i Finland" illustrerat med ett flertal skioptikonbilder.

Brandkonsulent R. Stridbeck lämnade en "Redogörelse över brandkärernas medverkan vid skogseldsläckning".

Praktisk undervisning lämnades deltagarna av Brandmästare A. Ekberg i "Praktisk eldsläckningslära avseende släckningsuppgifters lösnings under olika eldsvådelägen i byggnader, varulager m. m. ute i Kinna municipalsamhälle".

Kinna nya brandstation demonstrerades av Brandchef H. Nelson.

Den 16 juni.

Under ledning av Brandchef H. Nelson lämnades ett praktiskt exempel på ingripande mot helt övertänd byggnad inom tätt bebyggt område i Kinna samhälle under samarbete med tillkallade brandkärar från närliggande orter.

Förloppet av storbranden i Kinna den 21/9 1939 demonstrerades på eldsvådeplatsen av Brandchef H. Nelson.

Företogs studiefärd till Kungsfors och Örby brandkärar i Skene, där Ingenjör I. Janzon lämnade deltagarna en orienterande redogörelse över brandväsendets organisation dels inom Kungsfors stora fabriks-etablissemang med bostadsområden och dels inom Örby kommun. För deltagarna demonstrerades brandkärernas redskap, en sprinkler i verksamhet och en nyanlagd branddamm.

6. Brandkårsförbundets styrelse.

beslöt vid sammanträde den 15 juni, att till ombud vid Riksförbundets möten omvälja förbundets ordförande och vise ordförande med Brandcheferna Nelson och Mångberg som suppleanter samt att till sekreterare och kassaförvaltare omvälja Överstelöjtnant R. Stridbeck.

7. Brandkårsförbundets verkställande utskott

har haft ett sammanträde, varvid ett flertal ärenden behandlades. Ett meddelande beträffande aktuella frågor har utsänts till brandkärarna. En livlig rådgivande verksamhet har bedrivits med ett stort antal kommuner beträffande Luftskyddsinspektionens utdelning av motorsprutor och därav behövliga åtgärder för organisation av brandkärar till sprutorna.

8. Brandkonsulenternas verksamhet under 1940.

Såsom brandkonsulenter hava tjänstgjort: i södra länsdelen Överstelöjtnant R. Stridbeck och i norra länsdelen Brandchefen i Trollhättan B. Thorell.

I södra länsdelen har brandkonsulenten, med i en del fall biträde av Brandmästare A. Ekberg, besökt 49 av befintliga 53 brandkärar och därunder meddelat undervisning och instruktioner under övningar och föreläsningar i eldsläckningsläran m. m. Konsulenten har medverkat vid bildandet av flera nya brandkårsföreningar, men besök för givande av första grundläggande övningen har mångenstädes måst uppskjutas av hänsyn till förbundets ekonomi. För en del orter hava förarbetena för nyorganisation av brandkärar av samma orsak kunnat bedrivas endast pr korrespondens och telefon. Vid folkhögskolor hava föreläsningar hållits. Av landstingets 16 inrättningar i södra länsdelen hava 15 besökts, varunder brandredskapen inspekterats, personalen övats och föreläsningar hållits vid de större inrättningarna.

I norra länsdelen har brandkonsulenten besökt samtliga 47 brandkärar och därunder lämnat undervisning och instruktioner under övningar och beträffande luftskyddet. En del brandkårsföreningar hava bildats under konsulentens medver-

kan, men även här hava de grundläggande övningarna i en del fall fått uppskjutas. Samtliga 16 landstingsinrättningar i norra länsdelen hava besökts av konsumenten, varvid brandredskapen inspekterats och personalen övats och instruerats. En omfattande rådgivande verksamhet har av konsumenten bedrivits per korrespondens och telefon.

9. Brandkårernas förhållanden.

Känt är, att en betydande komplettering av brandkårernas redskap, motorsprutor, bilar och spruthus ägt rum under året men någon detaljerad redogörelse härom kan tyvärr icke lämnas i denna årsredogörelse på grund av att den nya rapportgivningen från brandkårerna ännu icke hunnit sättas i det system, som erfordras härför.

Brandkårernas mobilisering för krigsförhållanden synes hava utförts planmässigt vid flertalet brandkårer. Därvid hava dock svårigheter förelegat för brandkårerna att erhålla behöfvlig krigspersonal beroende på, att skyddsmyndigheterna handlat var för sig utan samverkan vid fördelning av hemorternas icke militärskyldiga personer.

Riksförbundets medaljer hava, förutom till ovan under 4. anförda, tilldelats följande personal vid Ulricehamns brandkår, silvermedalj till: Vice brandchef C. Larson och bronsmedaljer till brandförmännen V. Isacson och E. Johansson samt brandman P. A. Nyberg.

Vänersborg den 24 april 1941.

AXEL von SNEIDERN.

Rudolf Stridbeck.

Södermanlands läns Brandkårsförbund.

Brandkonsulent: Brandchef M. Ejdervik. Exp. Brandstationen, Katrineholm.

Telefon 237.

Redogörelse för verksamhetsåret 1940.

Under året har brandväsendet i länet ytterligare utvecklats. Av inhämtade uppgifter framgår, att de mera betydande förbättringarna i städer och samhällen äro följande:

Nyköpings stads brandkår har erhållit en utryckningsautomobil med pump om 1,600 minutliter och mekanisk steg om 20 meter.

Katrineholms stads brandkår har erhållit utryckningsautomobil, utrustad med pump om 1,700 minutliter samt 200 liters skumtank. Genom stadens luftskyddsnämnd har brandkåren erhållit 4 st. motorsprutor om vardera 800 minutliter.

Strängnäs stads brandkår har er-

hållit 2 st. motorsprutor om resp. 800 och 600 minutliter.

Flens municipalsamhälles brandkår har inköpt ett chassi, avsett att iordningställas till stegvagn. Kontrakt har tecknats med Telefon A-B L. M. Ericsson om ny brandtelegraf.

Vingåker har under året tagit den nya brandtelegrafen i bruk.

Städer och samhällen hava under året inköpt sammanlagt 7,525 meter brandslang. Ett antal industrier hava till sitt skydd anskaffat egna motorsprutor samt uppsatt egna brandkårer. I flera orter hava s. k. hjälpbrandkårer, bestående av

för brandsläckningsväsendet intresserade ynglingar, organiserats.

Beträffande *landsbygden* bestå de mera betydande förbättringarna däri:

att Nikolai kommun överenskommit med Nyköpings stad om släckningshjälp inom kommunens norra och mellersta delar samt med Oxelösund om släckningshjälp inom kommunens sydöstra del;

att frivilliga brandkärer för Floda och Husby-Rekarne kommuner blivit uppsatta. Brandkärerna hava erhållit sprutor genom Luftskyddsinspektionens förmedling.

Genom Luftskyddsinspektionen har till landskommuner i länet utdelats sammanlagt 13 motorsprutor av varierande storlek och 4 skumsprutor. Det är att hoppas, att de kommuner, som på detta sätt erhållit sprutor och där brandväsendet ej är ordnat, måtte uppsätta brandkärer och anskaffa slangutrustning jämte annan erforderlig redskap för att vid eldsolycka kunna betjäna sig av de erhållna sprutorna.

Följande frivilliga brandkärer hava under året erhållit utrykningsautomobiler, nämligen: Ludgo-Spelvik, Öja-Västermo, Bettna-Husby-Blacksta, Stigtomta, Tystberga-Bälinge och Vagnhärad-Västerljung. Därmed äro 22 frivilliga brandkärer försedda med egna utrykningsfordon.

Nya brandstationer hava under året uppförts för Ludgo-Spelviks och Mörkö frivilliga brandkärer.

Brandkonsulenten har på grund av under året rådande förhållanden icke kunnat avlägga mer än 22 besök hos sammanlagt 21 kärer. Skriftlig rapport har efter varje besök avlämnats till förbundet.

Någon instruktionskurs har ej hållits under året, utan hava härför avsedda medel reserverats till kommande år.

Den 13 juni höll Brandkärsförbundet årsmöte i Nyköping. På

grund av tidsläget och försvårade kommunikationer förekommo endast föreningsärenden. Mötet var fåtaligt besökt, men samtliga närvarande deltog med intresse i diskussionen av aktuella spörsmål.

Under året har på brandkärsförbundets bekostnad anskaffats skyltar å röd kartong, avsedda att uppsättas i bostadsbyggnader på landsbygden och innehållande uppgift om namn och telefonnummer å den brandkår, som i händelse av eldsvåda skall tillkallas. Skyltarna, som efter brandchefernas rekvisition tryckts i över 6,000 exemplar, ha utdelats i de olika socknarna vid brandsyneförrättningarna.

Det allvarliga tidsläget med de rubbningar, som uppstått i vår försörjning och vårt näringsliv, har ytterligare skärpt kravet på att brandskyddet ägnas allt större uppmärksamhet såväl från det allmänna som från den enskildes sida. Ett förebyggande brandskydd och ett ordnat eldsläckningsväsen äro av utomordentlig betydelse för att nedbringa och begränsa brandskadorna, vilka för riket i sin helhet för år 1940 uppskattas till ej mindre än c:a 58—60 miljoner kronor. Härtill komma följdskador, uppskattade till cirka 15 miljoner kronor. Brandskyddet påkallar sålunda under nuvarande förhållanden allas bistånd för sin utveckling, och brandkärsförbundet vill liksom tidigare år rikta en enträgen maning till Herrar brandchefer och styrelseledamöter i de frivilliga brandkärerna om ett fortsatt tråget arbete till brandväsendets fromma. I detta sammanhang bör särskilt framhållas vikten av att vattentag ordnas i erforderlig utsträckning vid de olika gårdarna.

Vid verksamhetsårets utgång äro till brandkärsförbundet anslutna:

13 kommunala brandkärer,
29 frivilliga brandkärer (en nybildad brandkår ännu ej ansluten till förbundet),

7 bruks- och gårdsbrandkårer och 2 landskommuner.

Av länets 88 landskommuner ha-
va vid verksamhetsårets utgång 33
kommuner ordnat sitt brandskydd
genom avtal om släckningshjälp
med närliggande stad eller samhäl-
le; 52 kommuner hava ordnat skyd-
det genom upprättande av 30 fri-
villiga brandkårer, varefter återstå

3 kommuner, som ännu ej ordnat
sitt brandskydd.

För de anslag, brandkårsförbun-
det under året erhållit av Svenska
Brandkårerens Riksförbund för
hållande av instruktionskurs och av
Södermanlands läns Brandförsäk-
ringsbolag för verksamhetens be-
drivande, framför förbundet varmt
tack.

Inkomster och utgifter under året framgå av nedanstående uppställning:

Inkomster:

Kassabehållning från år 1939	kr.	3,011:19
Årsavgifter	„	750:—
Riksförbundets bidrag till instruktionskurs	„	250:—
Anslag från Södermanlands läns Brandförsäkringsbolag	„	4,500:—
Ränta för år 1940 å sparkasseräkning	„	76:47
	Kronor	8,587:66

Utgifter:

Brandkonsulenten: arvode, dagtraktamenten, resor	kr.	853:45
Sekreteraren: dagtraktamenten och resor	„	75:70
Svenska Brandkårerens Riksförbund: årsavgift	„	500:—
Expeditionskostnader	„	60:66
Annonser	„	49:95
Trycksaker	„	311:80
Kassabehållning till år 1941:		
Innestående i bank	6,465:18	
Kontant i kassan	270:98	„ 6,736:16
	Kronor	8,587:66

Brandkårsförbundets styrelse be-
står av förbundsordf., Landshöv-
ding Bo Hammarskjöld, vice ordfö-
randen, Greve Rutger Wachtmeis-
ter samt herrar stadsingenjör D.
Aronson, järnhandlare K. Anders-
son, löjtnant N. L. Arfwedson, dis-
ponent Ture Flodkvist och lantbru-

karen F. W. Ericsson, av vilka herr
F. W. Ericsson är i tur att avgå.

Nyköping den 28 mars 1941.

Å styrelsens vägnar:

Rutger Wachtmeister.

Vice ordf.

/S. Malmberg.

NOTISER.

Umeå stads brandväsen 1940.

Antalet uttryckningar under det gångna året har uppgått till 77 st. mot 56 st. under år 1939.

Brandkåren har alarmerats:

för eldsvåda eller tillbud därtill, inom staden 27 gånger, utom staden 5, trängrök 7, soteld 17, gräsbrand 10, luftskyddsövning 2 och för annan anledning 9 gånger.

Alarmering har skett:

genom signal från brandskåp 7 gånger, telefon 67 och anmälan å brandstationen 3 gånger.

Vid eldsvådorna ha automobil-motorsprutorna kommit till användning 4 gånger. Av eldsvådorna ha 9 varit av den beskaffenheten, att en eller flera slangledningar behövt användas.

Brandskåpens antal utgör 36 st. samt 1 bibrandskåp.

Brandtelegrafledningarnas sammanlagda längd utgör omkring 22,000 m.

Antalet brandposter utgjorde vid årets slut 232 st., därav 12 privata.

Landskrona stads brandväsen 1940.

Antalet uttryckningar under det gångna året har uppgått till 52 mot 48 under 1939. Brandkåren har varit alarmerad:

för eldsvåda eller tillbud 37 gånger, trängrök 2, soteld 2, fall av nödläge 6, felsignal från automatisk brandalarm 1, förmodad eld 1 och för falsk alarm 3 gånger.

Alarmeringarna hava inkommit:

genom brandtelegrafen 9 gånger, telefon 42 och genom bud 1 gång.

Av eldsvådorna ha 12 varit av den beskaffenhet att 1 ledning från brandpost kommit till användning, vid 1 eldsvåda ha 2 ledningar från brandpost kommit till användning och vid 2 eldsvådor ha använts 1 ledning från brandpost och 1 ledning från motorspruta. 17 eldsvådor hava släckts med handeldsläckningsapparater. Den vid eldsvåda använda slanglängden utgör 1,600 meter. Den vid uttryckningarna tillryggalagda vägsträckan utgjorde 124,5 km.

Brandskåpens antal utgjorde vid årets slut 35 st., därav 6 st. privata. Brandtelegrafnätets längd utgör 17,000 m. och ringledningsnätet 22,000 m. eller tillsammans 39,000 m. Brandtelegrafen utgöres av L. M. Ericssons vilströmssystem med automatisk kontroll av samtliga linjer. Brandtelegrafcentralen är förbunden med alarm- och laddningsaggregat, varefter manuell larmsignal kan utföras med endast ett handgrepp. Varje brandskåp är försett med telefon. Genom överkoppling å brandstationen kan samtal utväxlas även med polisstationen. Samtliga brand- och polismän ha nycklar till brandskåpen. Antalet brandposter, som vid 1939 års slut utgjorde 247 st., har under året ökat med 8 st. Summa 255 st. Utöver dessa allmänna brandposter finnes ett 50-tal privata inom fabriker och lager.

Luftskyddet har, i likhet med föregående år, ytterligare stärkts.

Söndagen den 11 februari deltog kåren i av Landskrona Luftförsvars-förening anordnad uppvisning å Rådhusstorget, varvid släckning utfördes av hemskyddspatrull å uppbyggd atrapp samt släckning av bilbrand, vilken utfördes av hjälpbrandmän. Sammanlagt deltog 93 man från brandkårens olika avdelningar jämte 4 brandbilar, 2 transportabla motorsprutor, 2 ambulanser och 4 st. förhyrda lastbilar. Re-

petitionskurser för kvartersladerna och för hemskyddets brandpatruller har under året avhållits så ock för nytillkomna personer tillhörande hemskyddet. Industribrandkåren ha under året övats, dels å respektive fabriker, dels genom anordnade kurser. Teoretisk föreläsning i brandskydd samt praktisk demonstration av brandbomber har anordnats för samtliga stadens folkskol-lärare och lärarinnor.

M E D D E L A N D E.

Från Statens Trafikkommission har nedanstående skrivelse utsänts till länsstyrelserna.

Inom den närmaste tiden kommer vedeldningen vid flertalet av landets järnvägar att utökas. Risken för antändning i de utefter ångdrivna järnvägslinjer liggande skogsmarkerna lärers därför under instundande varma årstid bliva stor. Självfallet är, att från järnvägarnas sida alla de åtgärder beträffande anordningar å lokomotiven komma att vidtagas, som äro tekniskt möjliga för att hindra spridning av gnistor från lokomotiven. Det är dock icke möjligt att i detta hänseende träffa anstalter därhän, att icke ökad risk för eldfara uppstår.

Med hänsyn till vad nu anförts är det av stor vikt, att allt som kan göras för att minska eldfaran vidtages. Efter årets avverkning kvarligga i markerna betydande mängder kvistar, bark och andra lättantändliga föremål. Ett omedelbart bortförande härav

från området närmast järnvägen (minst 30 meter å varje sida) bör komma till stånd. Under våren bör även avbränning av torrt gräs verkställas. I övrigt synas skogsägarna böra vidtaga alla de försiktighetsåtgärder, som över huvud taget äro möjliga. Upplag av eldfarliga varor, såsom förädlade träprodukter, halm och torvströ, böra ävenledes av ägarna ägnas särskild uppmärksamhet.

Under åberopande av det anförda får statens trafikkommission äran anhålla, att länsstyrelsen benäget ville föranstalta där-om, att de åtgärder, som i det föregående anförts såsom erforderliga, måtte komma till utförande i den utsträckning förhållandena påkalla.

Stockholm den 25 april 1941.

Statens Trafikkommission.

AXEL GRANHOLM.

/ H. Johanson.