

# BRANDKÅRS-

# tidsskrift

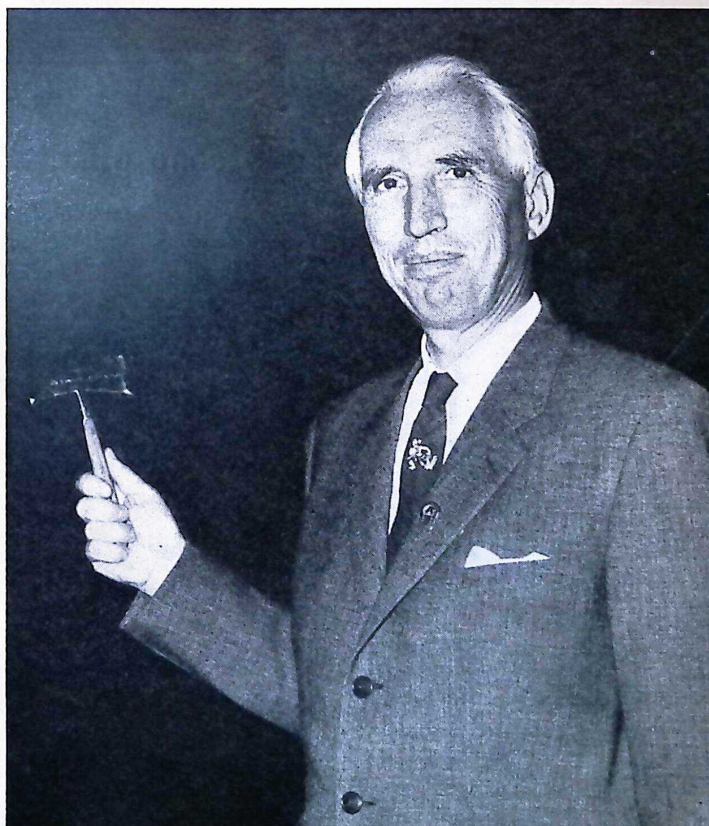


Nr 1 1960

42 ÅRG.

#### UR INNEHÅLLET:

1960-talet .....	1
Vi skall bygga en brandstation, II .....	2
Branden i Domsjö sulfittfabrik .....	11
Aktuell rättspraxis: Brandchefs skyldigheter och rättigheter .....	14
Nytt från byggnadsfronten .....	17
Radiolicenser inom brandstationer .....	19
Brandlagsrevisionen ...	19
Brandförsvarsmål i Regeringsrätten 1958 .....	20



*Med tillförsikt möter Riksförbundet 1960-talet.*



## Denna etikett

garanterar en av oss kontrollerad skumväska  
av svensk tillverkning.

Den är lämpad för användning i alla våra typer  
av skumsläckningsorgan.

Den kan användas såväl vid direktinsugning i  
skumrör, mellan- eller pumpinjektorer som i  
tryckluftskumaggregat i vilka skumväska finns  
blandad med vatten.

**Svenska Skumsläcknings Aktiebolaget**

Göteborg

Stockholm



# BRANDKÅRS- *tidskrift*

Nr 1 1960

42 ÅRG.

UPPLAGA 14.000 EX.

REDAKTÖR OCH ANSVARIG UTGIVARE: ANDERS EKBERG

ORGAN FÖR SVENSKA BRANDKÄRERNAS RIKSFÖRBUND

JAKOBSGATAN 14, STOCKHOLM C • TELEFON 010/10 50 25 • POSTGIROKONTO NR 4870

## 1960-talet

*och då framförallt dess första år kommer att medföra åtskilliga förändringar för brandförsvaret i landet.*

*Ny byggnadsstadga träder i kraft den 1 juli 1960, ny kungörelse om elektriska starkströmsanläggningar är beslutad, ny förordning om brandfarliga varor skall ersätta 1921 års förordning om eldfarliga oljor. Så förväntas ock att betänkandet av 1954 års brandlagsrevision skall avlämnas under förra hälften av innevarande år.*

*Det var år 1919 "Brandkärstidskrift" kom ut med sitt första nummer. Den hette då "Tidskrift för Sveriges frivilliga brandkärer". Upplagan var blygsam, endast några hundratal exemplar. Emellertid steg upplagan för varje år. Likaså steg antalet nummer per år från ett i kvartalet successivt till det nuvarande, ett i månaden. Den 41 årgången, 1959, trycktes i inte mindre än 13.800 exemplar. Under denna tidsrymd ändrades även namnet till "Brandkärstidskrift".*

*Tidskriften har under alla dessa år försökt hålla kontakt med gammalt och nytt och förmedla det till läsekretsen. På samma sätt skall vi även i fortsättningen klargöra nya lagar och förordningar, komma med nyheter på brandmaterielens och brandsläckningens områden.*

*Utan att på något sätt förbäva oss vill vi bara avslutningsvis tala om en nyligen börd replik. Vid en kurs undrade en brandchef, var han skulle kunna läsa om några närmare angivna bestämmelser. En annan brandchef gav då omedelbart svaret: Läs "Brandkärstidskrift" så får Du reda på allt Du behöver veta.*

PRENUMERERA DÄRFÖR PÅ BRANDKÄRSTIDSKRIFT

A. H.



## Vi skall bygga en brandstation, II

Några synpunkter på dimensionering och inredning av brandstationer.

Av riksbrandinspektör Ingvar Strömdahl.

I nr 1, 1958 av Brandkårstidskrift har författaren till denna uppsats redovisat sina synpunkter på det grundläggande planeringsarbetet för en ny brandstation. Avsikten var att den första uppsatsen, som bland annat avhandlar en brandstations olika uppgifter, dess lokalisering inom utryckningsområdet och inom samhället, brandstationstomtens disposition och stationens planlösning i stort, tämligen snart skulle följas av ytterligare artiklar i samma tidskrift behandlande detaljutformningen av brandstationer av olika slag och storlekar. Tyvärr blev det av olika skäl icke möjligt att hålla det ursprungliga tidsschemat. Med den nu föreliggande uppsatsen tas emellertid tråden upp på nytt. Närmast skall *vagnhallen*, det centrala utrymmet i en brandstationsanläggning, behandlas. Först dock några allmänna reflexioner.

En brandstations utformning och storlek påverkas i väsentlig grad av den funktion stationen skall fylla inom den lokala brandförsvarsorganisationen. Betydelsefullt är sålunda om den planerade stationen blir den enda inom denna organisation eller en av flera. I det förra fallet är det sannolikt, men ej säkert, att den skall kunna fylla *alla* de funktioner, som utöver huvuduppgiften (att hysa fordon, övrig materiel och ev. personal på sådant sätt att insatstiden blir den minsta möjliga) kan tillkomma en brandstation. Sådana andrahandsfunktioner kan bland annat vara materiellvård och personalutbildning. I det senare fallet har man att göra klart för sig om den nya stationen skall fungera som huvudstation eller som understation eller som en av flera jämställda stationer samt vilka andrahandsfunktioner, som lämpligen skall tillkomma just denna station.

Det nämndes, att det inte är alldeles säkert att den enda stationen inom brandförsvarsorganisationen skall kunna fylla samtliga tänkbara funktioner. Detta sammanhänger med att det i många fall kan vara inte minst ekonomiskt lämpligt att "utackordera" någon eller några uppgifter, exempelvis slangvård, till annan kommuns brandkår eller att förlägga viss verk-

samhet, exempelvis lektioner och föreläsningar, gymnastik och idrott m. m. till andra lämpliga institutioner inom kommunen.

Vad som i alldeles särskilt hög grad påverkar stationsutformningen är emellertid huruvida personal skall förläggas på densamma eller icke. Skall så ske fordras nämligen ej endast förlägningsrum (sovrum) utan åtskilliga andra utrymmen och anordningar såsom dagrum, kök och matsal, utrymmen m. m. för utbildning, övning och fysisk fostran, verkstäder, hobbylokaler o. s. v.

För att vid den fortsatta behandlingen av ämnet största möjliga överskådlighet skall vinnas, görs en *kategoriindelning* av brandstationer på följande sätt:

*Kategori A 1* avser små, obemannade brandstationer, huvudsakligen bestående av en vagnhall (brandbilsgarage) för 2, i undantagsfall 1 eller 3 bilar förutom släp- och efterfordon. Härtill kan komma något eller några andra utrymmen, i första hand för materiellförvaring.

*Kategori A 2* omfattar medelstora, obemannade brandstationer med en vagnhall för, förutom släp- och efterfordon, 3 å 5 bilar samt med en rikligare sortering av andra utrymmen exempelvis för slangvård, övning och utbildning.

*Kategori B*, slutligen, innefattar bemannade stationer, oavsett de är fullständiga eller icke, med en vagnhall för, förutom släp- och efterfordon, i regel minst 5 bilar.

Det kan inte undgås att gränserna mellan kategorierna A 1 och A 2 i många fall blir flytande. Detta kan också tänkas bli förhållandet i fråga om A 2 och B, i de fall då en station, som till att börja med är obemannad, planeras för framtida utbyggnad också med förlägningsutrymmen.

Av tabell 1 framgår närmare vilka slag av utrymmen och anordningar, som ingår i eller kan ingå i stationsanläggningar av de tre nämnda kategorierna. I tabellen har utelämnats sådana service- och biutrymmen m. m., som i större eller mindre utsträckning alltid är aktuella i en bostadsbyggnad eller motsvarande: förstugor, korridorer, trappor m. fl. utrymmen för kom-



munikation; toaletter, städskrubbar, soprum, sopnedkast, pisk- och vädringsbalkonger; fläktrum, elservisrum, pannrum, bränslerum, pump- rum; tvättstuga, torkrum, strykrum, förvarings- rum för cyklar etc.

Stark- och svagströmsinstallationer för brand- personalens alarmering, för belysning (normalt och vid alarm), för kontroll av portar, fläktar, strykJärn, värmeplattor o. s. v., för tele och radio, kommer icke att närmare beröras.

I det följande skall, huvudsakligen i anslut- ning till tabellen, de olika slagen av utrymmen behandlas. Därvid kommer speciellt intresse att ägnas åt *vagnhallen* och dess biutrymmen medan övriga slag av utrymmen i allmänhet kommer att behandlas mera summariskt.

Vad beträffar utrymmenas inbördes inord- nande i en stationsanläggning (planlösningen), behovet av utvidgningsmöjligheter och reserv- utrymmen samt frågan om bostäder eller icke hänvisas till den föregående uppsatsen.

\* \* \*

Tabell 1

Schematisk redovisning av utrymmen och anordningar ingående i brandstationsanlägg- ningar av olika kategorier.

× bör ingå  
(×) kan ingå

Slag av utrymme m. m.	Kategori		
	A 1	A 2	B
<i>För fordon och materiel.</i>			
1. Vagnhall (garage för utryck- ningsfordon)	×	×	×
2. Reservgarage, tvätthall, smörj- hall			(×)
3. Verkstäder			(×)
4. Slangvårdsavdelning		(×)	(×)
5. Förråd av olika slag	×	×	×
<i>För personalsförläggning och personalvård.</i>			
6. Sovrumsavdelning (-ar)			×
7. Dagrumsavdelning			×
8. Kök, matsal			×
9. Badavdelning		(×)	×
10. Hobbylokaler			×
<i>För personalens utbildning, övning och fysiska fostran.</i>			
11. Lektionsrum	×	×	×
12. Övningsgård	×	×	×
13. Övningsstorn			×
14. Brand- och rökövningshus		(×)	×
15. Pumpbrunn		×	×
16. Gymnastiksal			(×)

*För förbindelseväsen, administra-  
tion m. m.*

17. Televakt			×
18. Expeditioner	(×)		×

## 1. Vagnhall.

Vagnhallen är, som tidigare framhållits, det primära i brandstationsanläggningen. Vore sig stationen tillhör kategori A 1, A 2 eller B måste först och främst vagnhallen fixeras med avse- ende på storlek och placering. Kring vagn- hallen skall sedan de övriga utrymmena gruppe- ras på ett ändamålsenligt sätt.

### 1.1. Anordnande i stort.

Orientering av vagnhallen i förhållande till den gata till vilken utfart skall ske (utfarts- gatan) bör vara den ur trafik- och trafiksäker- hetssynpunkt bästa möjliga. Fasaden bör vara belägen minst 10 meter innanför körbanan så att utryckningsfordonen (exempelvis vid ren- göring av vagnhallen) utan olägenhet för tra- fiken kan uppställas framför vagnhallsportarna. Föraren av ett utryckningsfordon skall, oavsett vilken vagnhallsport han kör ut ifrån, ha god sikt åt båda hållen.

Vagnhallens golv bör vara beläget något högre än utfartsgatan. Lutningen på uppställ- ningsplanet framför portarna bör dock ej vara större än c:a 1:20.

I allmänhet är det lämpligt att utforma vagn- hallen som ett enda rum. Vid större anlägg- ningar kan det emellertid vara ändamålsenligt att uppdelas hallen med en vagnhallsavdelning för tyngre och en för lättare fordon. Den senare avdelningen kan därvid utföras med lägre höjd, mindre djup och mindre bredd för varje for- donsplats. Om sådan uppdelning av vagnhallen sker, bör god förbindelse mellan de båda avdel- ningarna eftersträvas.

Om brandstationstomten är starkt lutande mot utfartsgatan kan det visa sig lämpligt att placera de båda vagnhallsavdelningarna ovanpå varandra (bild 4<sup>1</sup>).

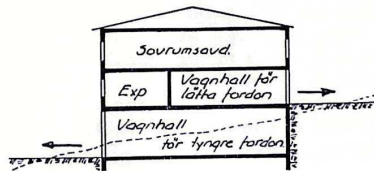


Bild 4. Exempel på uppdelning av vagnhallen i två avdelningar, en för tyngre fordon i gatuplanet och en för lättare fordon i det en våning högre belägna gårdsplanet.

<sup>1</sup> Fortsättning på bildnumreringen från uppsats i nr 1958/1.

I regel anordnas vagnhallen med utfart endast åt ett håll (bild 5 a). Om hallen skall rymma ett stort antal fordon kan emellertid en bättre koncentration, med kortare gångvägar och bättre planekonomi, åstadkommas genom anordnande av utfart åt två eller tre håll (bild 5 b respektive c).

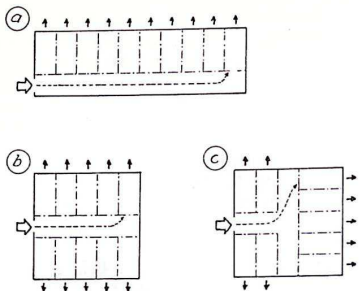


Bild 5.

Någon gång kan det vara lämpligt att förse en eller ett par av fordonsplatserna också med portöppning mot vagnhallens baksida (gården). Normalt bör man emellertid avstå från ett sådant arrangemang, som medför högre byggnads-, underhålls- och uppvärmningskostnader och som endast sällan kan utnyttjas så som man från början tänkt sig, på grund av att utrymmet bakom utryckningsbilarna måste användas för uppställning av diverse släp- och efterfordon.

Bland annat av konstruktiva och bränsleekonomiska skäl bör varje fordonsplats förseas med sin särskilda utfartöppning (port).

Pelare bör (nästan till varje pris!) undvikas. Om detta emellertid av konstruktionsekonomiska skäl icke är möjligt bör de placeras och utformas så att de vållar minsta möjliga hinder. Den minst ogynnsamma placeringen är ungefär i linje med de större bilarnas bakre del.

Till vagnhallen skall personalen vid alarm bege sig från sina tillfälliga uppehållsplatser kortast möjliga väg och med bästa tänkbara förutsättningar att vara "snabb i vändningarna". På vägen till fordonen skall utrycknings-

kläderna hämtas och delvis påtagas (man klär sig färdig först sedan man kommit på fordonet). Alla onödiga steg, alla snubbelfallor och alla risker för sammanstötningar mellan de från olika håll kommande brandmännen skall i möjligaste mån undvikas.

Dessa krav låter sig ej alltid förena. Det är då bättre att ge avkall på kravet på kort väg, om därigenom risken för sammanstötningar och snubblingar kan minskas. Anspänningsmomentets trafikproblem (bild 6) skall sålunda nog studeras (detta gäller självfallet i särskilt hög grad stationer av kategori B). Härvid får man inte glömma alla de dörrar personalen kan ha att passera på sin väg till vagnhallen. Felaktigt anordnade eller hängda dörrar har orsakat olycksfall.

Vagnhallen är ju ett garage och de krav gällande bestämmelserna ställer på ett sådant med hänsyn till brandfara och förgiftningsrisk

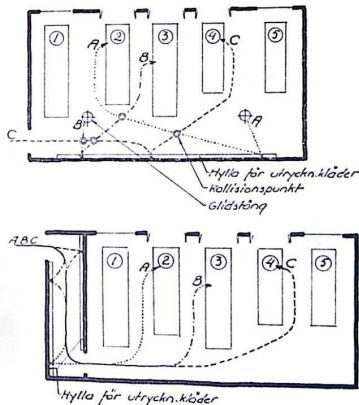


Bild 6. Trafikförhållandena i vagnhallen påverkar anspännings- och olycksfallsrisk. Bild 6 a (överst) visar en vagnhall som har direkta glidstängsförbindelser med ovanförliggande sovrumssavdelning och hylla för utryckningskläder i vagnhallen. Bild 6 b (nederst) visar ett ur trafiksynpunkt bättre arrangemang med utryckningskläderna placerade mellan vagnhallen och det vertikala kommunikationssystemet bestående av trappa och glidstänger. Av bilderna framgår brandmännen A:s, B:s och C:s väg till respektive utryckningsfordon i de båda fallen.

Prenumerera snarast på Brandkårstidskrift!



bör gälla också för en brandstations vagnhall. De tunga bensinångorna skall hindras "flyta" in i andra utrymmen, särskilt sådana, som har eldstad. De lätta, koloxidbemängda avgaserna skall också hindras sprida sig till andra utrymmen, särskilt sådana, där människor regelbundet vistas. Erfarenheten har visat, att man för att klara dessa problem ej enbart kan lita till ett mer eller mindre fulländat mekaniskt ventilationssystem.

Det förstnämnda problemet löses enklast om man förlägger vagnhallsgolvet något lägre — två à tre trappsteg — under angränsande lokalers golv. En sådan lösning brukar ej bereda några större praktiska svårigheter, enär man i regel behöver större rumshöjd i vagnhallen än i de övriga lokalerna.

Problem nr två kommer man mest påtagligt i kontakt med, när det gäller att ordna en snabb förbindelse mellan en i ett högre våningsplan belägen sovrumssavdelning och vagnhallen. Ända sedan den tid, då utrykningsfordonen var hästdragna och något vagnhallens koloxidproblem sålunda ej existerade, har denna snabba förbindelse regelmässigt utgjorts av

glidstänger. Glidstängen är en praktisk anordning, som alltså med fördel kan användas som komplement till en trappförbindelse. (Under senare år har man på sina håll anordnat rutschbanor i stället för glidstänger. Meningarna är delade huruvida det ena systemet eller det andra är att föredraga.) Man bör emellertid för att förhindra spridning av avgaser från vagnhallen ej låta glidstångs- (och rutschbane-) schakten — och naturligtvis ej heller trappan — mynna direkt i vagnhallen utan i ett utrymme beläget i vagnhallens plan och medelst dörrar skilt från hallen.

## 1.2. Vagnhallsavdelning för tyngre fordon. Dimensioner.

Utrykningsfordon av tyngre typ — större brandbil, tankbil, stegbil — har normalt följande dimensioner (bild 7)

Bredd, B, = 2,0—2,3 m

Höjd, H, = 2,6—3,1 „

Längd, L, = 7,0—9,0 „ (Brandbil

med tillkopplad motorspruta c:a 11 m)

Fordonsplatserna (facken) i vagnhallen bör åtminstone vad beträffar bredd och höjd dimen-



## - Elektro - Slangvattningssmaskin

Nr 179 vilken bygger på över 30 års utvecklingsarbete är levererad bl a till:

ÖREBRO BRANDKÄR  
GÖTEBORGS BRANDKÄR  
SUNDSVALLS BRANDKÄR  
KARLSTADS BRANDKÄR  
LAXÅ BRANDKÄR  
STRÅNGNÄS BRANDKÄR  
PAJALA BRANDKÄR  
SKÖNS BRANDKÄR  
ÄLVBYNS BRANDKÄR  
ÅVESTA BRANDKÄR  
BOTKYRKA-GÖDINGE  
BRANDKÄR  
HUSKVARNA BRANDKÄR  
LANDSKRONA BRANDKÄR  
HEDESUNDA BRANDKÄR  
SÖDERALA BRANDKÄR  
ÄNGELHOLMS BRANDKÄR

LUNDS BRANDKÄR  
ESKILSTUNA BRANDKÄR  
JONKÖPINGS BRANDKÄR  
ÖSBY BRANDKÄR  
UDDEVALLA BRANDKÄR  
ARVIDSJAURS BRANDKÄR  
EKSHÄRADS BRANDKÄR  
SVARTA BRANDKÄR  
SVÄRDSJÖ BRANDKÄR  
HÄVERO BRANDKÄR  
MARINENS SKYDDSTJÄNST-  
SKOLA  
KÖRSNÄS AB, GÄVLE  
SKF, GÖTEBORG  
AB NYNÄS PETROLEUM,  
NYNÄSHAMN  
SKF, HOFORS BRUK, HOFORS

Levereras även för stationär placering med enbart bottenplatta och utan körställning.

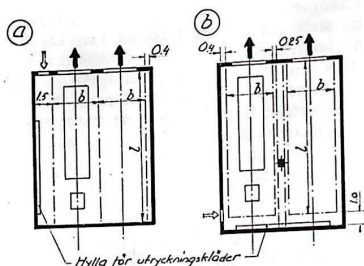
Försäljning genom landets ledande brandredskapsföretag. Informationer kunna även inhämtas från Ziegler's verkseparerant i Sverige

**EWERT WILHELMSSON**  
BRANDREDSKAP - VAGNHÄRAD Tel. 29

**AWG BAVARIA ZIEGLER**  
då det gäller all slags brandmateriel







Vagnhallsavdelning för  
fyra fordon:  $b = 3,8 \text{ à } 4,2 \text{ m}$ ;  $L = c:a 13 \text{ m}$ .  
lättare --- :  $b = 3,4 \text{ à } 3,6 \text{ m}$ ;  $L = c:a 9 \text{ m}$ .

Bild 7. Vagnhallens dimensioner. Några exempel på vagnhall för två fordon. I fall a är hyllan för utryckningskläder placerad utmed ena långväggen, i fall b vid kortväggen. Om, såsom i fall b, hallen har pelare (bör dock helst undvikas!) fordras en viss breddning av hallen utöver pelarbredden.

sioneras för det största fordonet (som nu finns vid brandkåren eller kan komma att anskaffas). Om möjligt bör även varje facks längd (djup) vara tillräcklig för detta. Det kan emellertid av olika anledningar, främst planlösningsskäl, vara motiverat att utföra ett eller annat fack med kortare längd.

Ett facks bredd bör, när facket gränsar till andra likadana fack, vara 3,8 à 4,2 m. Utmed facksida, som vetter mot vägg utan hyllor, bör tillkomma ett extra utrymme, 0,4 m brett. Är utmed vägg, parallell med fordonens längdriktning, hyllor och klädhängare för utryckningskläder anordnade bör här till den ordinarie fackbredden komma ett extra utrymme, minst 1,5 m brett. En vagnhall, som innehåller två fordonspatser bör således, om utryckningskläderna hängs utmed ena långsidan (bild 7 a), ha en bredd av  $2 \cdot (3,8 \text{ à } 4,2) + 1,5 + 0,4 = 9,5 \text{ à } 10,3 \text{ m}$ . Om kläderna i stället hängs utmed kortsidan (bild 7 b) blir bredden  $2 \cdot (3,8 \text{ à } 4,2) + 2 \cdot 0,4 = 8,4 \text{ à } 9,2 \text{ m}$ . Om pelare eller annat hinder föremål (obs! aldrig klädhyllor!) måste inplaceras mellan två fack (bild 7 b) bör mellan facken tillkomma ett utrymme = föremålets bredd +  $2 \cdot 0,25 \text{ m}$ .

Ett facks höjd (rumshöjden) bör inom ett avstånd från fackets mittlinje av minst 1,5 m vara 3,5 m, om maskinsteg eller annat fordon av motsvarande höjd skall placeras i hallen, i annat fall 3,0 m. Utanför nämnda avstånd kan

höjden vara lägre. Ur bl. a. siktsynpunkt bör den dock ej gärna vara lägre än 2,7 m. (Plats erhålles därmed mellan fordonen för takbalkar, ventilationstrummor, armatur m. m.)

Ett facks längd (djup) bör normalt vara c:a 13 m och bör för enstaka, kortare fack icke understiga c:a 10 m. I fall, då utryckningskläderna placeras utmed hallens bakre vägg bör till den angivna facklängden komma ytterligare minst 1,0 m (bild 7 b).

### 1.3. Vagnhallsavdelning för lättare fordon. Dimensioner.

De fordonstyper, som här närmast ifrågakommer, är personbilar, skåpbilar och ambulanser. Normala fordonsdimensioner är (bild 7)

B	= 2,0 m
H	= 2,0 „
L	= 6,0 „

Ett facks bredd bör, när facket gränsar till andra likadana fack, vara 3,4 à 3,6 m. Utmed facksida, som vetter mot vägg utan hyllor, bör tillkomma ett extra utrymme, 0,4 m brett. Beträffande extra utrymme för utryckningskläder, pelare m. m. se 1.2.

Ett facks böjd bör vara 2,7 m.

Ett facks längd bör normalt vara c:a 9 m (en bår bör kunna lyftas ut ur ambulansen i samband med rengöring utan att ambulansen flyttas). För enstaka, kortare fack bör längden ej understiga c:a 7,5 m.

### 1.4. Portar.

Vagnhallsportarna kan utföras som slagdörrar (utåtgående), vikdörrar eller takportar (overhead-portar).

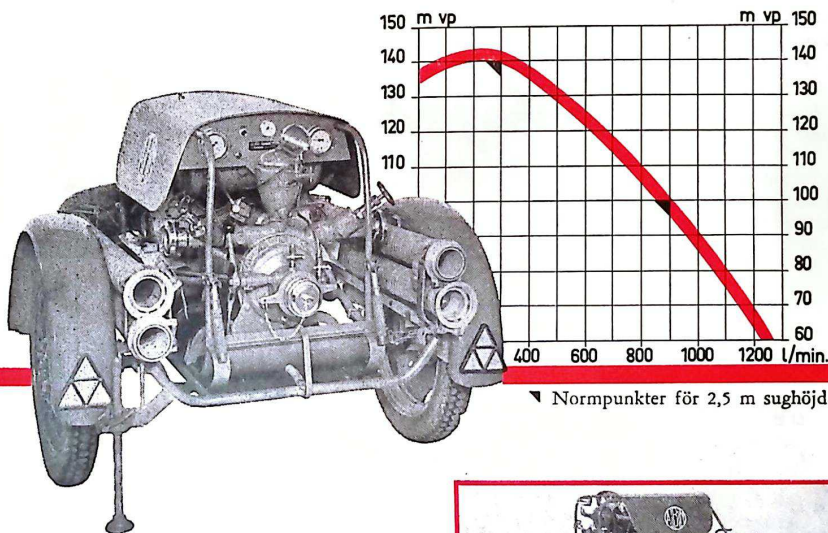
Slagdörren, som är den billigaste, har vissa allvarliga nackdelar: den kan lätt bli blockerad av snö och den erbjuder stort vindfång.

Vikdörren är en vanlig portkonstruktion i brandstationer (särskilt kat. A 2 och B). Den kan förses med en speciell, viktbelastad öppningsanordning, som möjliggör att dörren snabbt och lätt öppnas och därefter, till följd av vikten, hålls i vidöppet läge.

Takporten har på senare tid också kommit att användas i brandstationer (kat. A 2 och B). Den kan erhållas för såväl manuell som el-motordriven manövrering. Väljs det senare alternativet måste porten förses med sådana säkerhetsanordningar att en människa (ett

# Motorsprutan

## ALBIN-900 VW



▼ Normpunkter för 2,5 m sughöjd

### ALBIN-900 VW

är den senaste motorsprutan av Albin Motors välkända och beprövade konstruktioner. Den bygger på 30 års erfarenhet och är godkänd av Statens Brandinspektion i enlighet med föreliggande förslag till svensk standard.

### ALBIN-900 VW

drivs av en Volkswagen industrimotor men är en i övrigt alltigenom svensk produkt. Den levereras i tre utföranden (se bilderna). I normalutförande är ALBIN-900 VW försedd med komplett 6 volts elutrustning, kapell och tvåhjulig transportkärra med stor spårvidd och låg tyngdpunkt för att få största stabilitet vid bogsering.

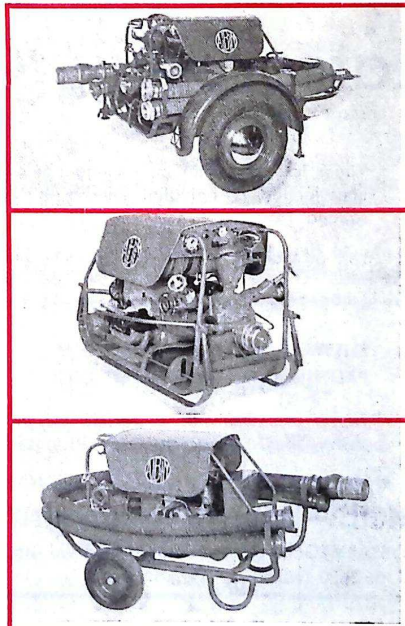
### ALBIN MOTORS

välkända service med specialutbildade tekniker, välutrustad reparationsverkstad, fullständig reservdelshållning och systemet med lånesprutor garanterar Er alltid perfekt trim på Er ALBIN-park.

# ALBIN MOTOR

KRISTINEHAMN

TEL. 0550/150 00



# Slangen som blivit en världssuccé

*Angus*

# RRL

(Reinforced Rubber Lined)

## den enda slangen med **vävarmerad** invändig Latex-beläggning

Väger icke stort mer än vanliga obelagda  
linneslangar — betydligt mindre än våta  
sådana

Lätt att hantera — lätt att förpacka

I hög grad värmeresistent

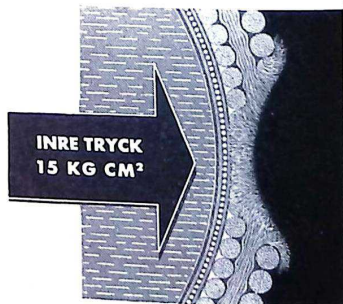
**SLITSTARK UTÖVER DET VANLIGA  
PÅLITLIG I KRITISKA SITUATIONER**

*Ingen brandfår bör underlåta att pröva  
denna idealslang*

**ANGUS — REDDAWAY COMPANY AB**

KRYSSARVÄGEN 17 - NÄSBYPARK invid Stockholm  
Tel. 56 21 30 (växel)

Denna bild visar hur den väv-  
förstärkta innerbeläggningen för-  
hindrar spruthål även sedan  
ytterslangen blivit skadad eller  
hårt försliten. Den förklarar ock-  
så varför RRL är den pålitligaste  
av slangar och den billigaste i  
användning och underhåll.





barn) ej villas skada, om hon kommer i kläm under densamma.

Vilken portkonstruktion som än väljs bör i vart fall de större vagnhallarna förses med särskilda dörrar för gångtrafiken.

Portarna, som uppstår en väsentlig del av vagnhallsfasaden, bör ur bränsleekonomisk synpunkt utföras väl tätande och med god värmeisolering. Eventuella glasytor i portarna bör ej vara överdrivet stora och bör ha dubbla glas. (Om de dubbla glasen ej är hermetiskt tillslutna måste tvättning kunna ske mellan dem.)

Portarna bör, oavsett konstruktionen, snabbt och enkelt kunna öppnas. Öppnad port bör automatiskt fixeras i detta läge så att den ej kan blåsa igen.

I fack för *tyngre fordon* bör port normalt ha följande dimensioner (fritt mått)

$H = 3,4$  m (om ej maskinstege eller motsvarande 2,9 m)

$B = 3,0$  m

I fack för *lättare fordon* bör måtten vara

$H = 2,6$  m

$B = 2,7$  m

### 1.5. *Golv och väggar.*

*Golvet*, som utförs i stålslipad betong eller med beläggning av klinkerplattor, läggs i gott fall mot avloppsbrunnar. Särskild uppmärksamhet ägnas golvets höjdläge vid portarna: från dessa bör golvet luta inåt mot avloppsränna någon meter innanför fasaden eller mot brunn ungefär mitt i varje fack.

När det gäller stationer kat. A 1 bör man möjligen kunna avstå från brunnarna och i stället lägga golvet i fall mot portarna. Härvid bör dock markplanet utanför portarna läggas i gott fall utåt samt förses med permanent-beläggning.

Vagnhallens *väggar* bör vara utförda i en konstruktion, som väl motstår mekanisk åverkan och som tål vattenspolning. Till en höjd av minst 1,8 m över golv kan väggytorna sålunda lämpligen utföras av betong eller fasadtegel eller beklädas med klinker- eller kakelplattor.

### 1.6. *Ventilation och uppvärmning.*

*Ventilation* anordnas, när det gäller brandstationer kat. A, i enlighet med gällande föreskrifter för garage.

I ständigt bemannade stationsanläggningar (kat. B) utformas ventilationen på sådant sätt att full säkerhet erhålls, att sanitära olägenheter icke uppstår för den i stationen boende eller

förlagda personalen. Särskild avgasutsugning är här i allmänhet nödvändig. Härvid används slanganslutning till bilarnas avgasrör (vilka i sådant fall måste vara riktade rakt bakåt). Placering och utformning av slanganslutningarna i golvet skall vara sådan att risk för snubbling i möjligaste mån undviks.

I stationer med ständigt bemannat televaktrum bör vagnhallens ventilationsanordningar kunna manövreras från såväl hallen som från vakten. Det kan här också vara lämpligt att låta vagnhallsventilationen automatiskt startas, när larm ges inom stationen, samt efter viss tid också automatiskt stoppas.

Vagnhallens *uppvärmningsanordningar* bör vara så utformade och dimensionerade, att även vid låg yttre temperatur en innetemperatur av minst  $+10^{\circ}\text{C}$  kan hållas i höjd med utryckningsfordonens motorer.

### 1.7. *Utryckningsklädernas placering.*

Utryckningskläderna, larmdräkt, bälte, hjälm och stövlar, bör kunna hämtas och börja påtagas på vägen till utryckningsfordonet. Det är i regel ej praktiskt genomförbart att placera kläderna på fordonet, vilket annars vore det ur tidsvinstsynpunkt bästa.

Den vanligaste placeringen är i vagnhallen, en anordning som i vart fall när det gäller stationer av kat. A måste anses acceptabel. Härvid bör emellertid beaktas, att klädhängare och hyllor anordnas på sådan plats i hallen, att vid utryckning trängsel och sammanstötningar i möjligaste mån undviks (*bild 6 a*). Ur denna synpunkt bör kläderna placeras närmast entrén till hallen och här bör finnas gott svängrum. Att anordna klädhyllor mellan fordonen är olämpligt.

När det gäller stationer av kat. B är det ur flera synpunkter önskvärt att utryckningsklä-

## Mekanisk steg,

begagnad 15—18 meter önskas köpa.

**SCHÖNBORG och SÖNERS PLÅTSLAGERI**

Skövde

Tel. 103 52

derna placeras i *särskilt klädrum*. Först och främst kan därigenom åstadkommas en trafiktekniskt mycket god lösning. Vidare sker spolning av hallen lättare, om den är fri från kläder. Vintertid är det också lättare, att vid en sådan lösning hålla lämplig temperatur på utryckningskläderna och att snabbt få dem torra.

Klädrummet bör vara tillräckligt rymligt för att härbergära nu aktuell och framtida personalstyrkas utryckningskläder och bör utan trängsel kunna ta emot den vid larm in- och genom "stormande" personalen. De största krav måste därför ställas på detta rum med avseende på placering och utformning ur trafiktekniskt synpunkt. Rummet bör sålunda vara placerat på sådant sätt i förhållande till personalutrymmen, verkstäder, expeditioner, bostäder och andra lokaler, där personal kan uppehålla sig under olika delar av dygnet, att vägen över klädrummet icke blir en besvärande omväg. Passager och dörröppningar till och från klädrummet bör vara väl tilltagna och anordnade med tanke på att trafiken skall flyta jämnt och snabbt. (bild 6 b).

Ytterligare en stor fördel med det mellan vagnhallen och övriga utrymmen i stationen inplacerade klädrummet är att det fungerar som *luftsluss* mot vagnhallen och därmed effektivt bidrar till att hålla avgaserna från bilarna borta från övriga lokaler. Klädrummets funktion som luftsluss kan i många fall t. o. m. vara den primära.

Klädbälgare och hyllor bör (bild 8) utformas med tanke på att utryckningskläderna

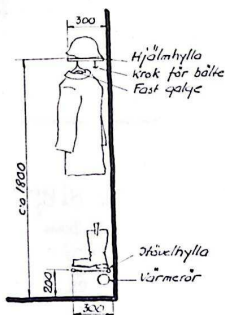


Bild 8.

skall kunna hängas upp där, även om de är fuktiga. Detta innebär, att varje klädplats skall vara så rymlig, bredd 25 å 30 cm, att kläderna kan hänga luftigt. Det är lämpligt att anordna fast galge för larmdräkten. Hjälmhylla och stövelhylla bör vara sektionerade så att hjälmar resp. stövlar ej förskjuts i sidled. Stövelhyllan bör vara så högt placerad, att rengöring av golvet lätt kan ske. Under stövelhyllan bör finnas värmeslinga (svag värme för att ej stövlarna skall ta skada!).

#### 1.8. Övrig utrustning och inredning i vagnhallen.

*Spolposter* anordnas till sådant antal och med sådan placering att spolning av vagnhallen och påfyllning av fordonens vattentankar utan svårighet kan ske.

*Grovputsutrymme* (kat. B, ev. också kat. A 2) anordnas på vägen mellan ytterdörr och klädhylla så nära dörren som möjligt. Inom detta utrymme sker grovrengöring av utryckningskläder och stövlar. Här bör finnas stövel-duschar (typ handdusch) och skopusbänk.

*Tvättställ* (B, ev. A 2). Närmast avsett för den personal, som svarar för fordonens tillsyn och vård.

*Toalett* d:o, d:o.

*Arbetsbänk med skruvstycke*. D:o, d:o.

*Kompletteringsförråd* se avsnitt 5.

*Städskrubb* (B ev. A 2) bör anordnas i anslutning till eller i närheten av vagnhallen.

*Utrymmen för ambulansutrustning* (B). Om ambulans ingår i fordonsutrustningen bör finnas förvaringskåp eller motsvarande för reservbåtar, för rent linne och rena filter resp. för nedsmutsad utrustning. Vidare bör i nära anslutning till vagnhallen finnas tvättbord med ho och handdusch för tvättning av gummidukar o dyl.

*Oljebod* (B ev. A 2). Om smörjning och oljebete är avsedda att utföras i vagnhallen, bör i direkt anslutning till denna anordnas låsbart utrymme för oljor, smörjmedel, trassel o dyl.

*Revisionsgrop* (B ev. A 2). Om särskild fordonreparationsverkstad och/eller smörjhall icke ingår i stationsanläggningen kan det vara lämpligt att anordna en revisionsgrop i vagnhallen.

*Kompressor* (B, A 2) eller luftuttag från på annan plats uppställd kompressor anordnas i vagnhallen för påfyllning av luft på däck.

(Forts.)

Har Ni prenumererat? Gör det annars omedelbart!



## Branden i Domsjö sulfittfabrik

På påskdagen den 29 mars 1959 inträffade vid Domsjö sulfittfabrik, Alfreðshem, en brand, vid vilken två brandmän omkommo, och som vållade materiella skador för c:a 1 milj. kronor.

Den del av fabriken, som eldhärjades, utgjordes av sulfittkokeriet med vissa tillhörande tekniska anordningar, bl. a. en flistransportör, som transporterar flis från flisbingarna i renseriet och upp till vinden ovanför sulfittkokarna.

Byggnaden, i vilken kokeriet är inrymt, innehåller förutom detta sileri, blekeri, pappsal m. m. Byggnaden betecknad "A" på skissen är utförd helt i brandsäker konstruktion och har betraktats såsom en av fabrikins minst brandfarliga avdelningar. Den del av byggnad A, som innehåller själva kokeriet, har å skissen betecknats A<sub>1</sub> och är en våning högre än anslutande delar av byggnad A.

Fönsteröppningarna i A<sub>1</sub> voro täckta med vanligt glas i träbågar och träkarmar. Utefter norra sidan av A<sub>1</sub> voro uppställda s. k. syrakar av stålplåt, försedda med utvändig isolering. På det längst västerut belägna karet var isoleringen utförd av porös träfiberplatta, på de övriga karen var isoleringen utförd av obrännbart material. På samtliga kar skyddades isoleringen av ett yttre skikt av underhållsfri takpapp. På topparna av karen fanns överbyggnader av trä till skydd för ventiler och annan armatur och mellan karens toppar fanns gångbryggor, dels av trä, dels av järn. Karens botten voro även inbyggda i skjul av trä.

Larmet inkom till Örnsköldsviks brandkår kl. 04.44 och utryckning skedde i vanlig ordning med tre fordon. Under framkörningen observerades kraftig rökutveckling från fabriksområdet, varför order gavs pr radio om inkallande av borgarbrandkåren.

Vid framkomsten befanns att isoleringen och träöverbyggnaden på tre av syrakaren stod i brand och att denna spred sig österut i träöverbyggnaderna. Vidare voro ett flertal fönster i A<sub>1</sub> sprängda och branden hade spridit sig till kokeriet och till vinden ovanför detta. Gnistor och brinnande pappflager regnade över området söder om A<sub>1</sub> och särskilt det

stora massamagasinet av trä under papptak var allvarligt hotat. Genast vid framkomsten hade en brandbil med maskinstege rekviderats och denna kom sedan till god användning vid släckningen av syrakarens träöverbyggnader m. m.

Undersökning gav vidare vid handen att så gott som samtliga lokaler i A voro starkt rökfyllda varjämte även i lokalerna fanns en stark koncentration av SO<sub>2</sub>, som tydligen läckte ut från skadad armatur å syrakaren. I A befintliga inomhusbrandposter voro härigenom otillgängliga.

Fabrikins brandkår var på platsen vid Örnsköldsvikskårens ankomst och höll på med slangutläggning från motorspruta, placerad på kajen söder om B.

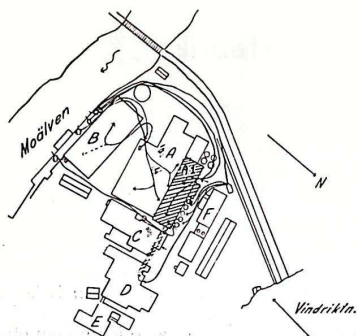
De första strålarna insattes direkt mot syrakaren för att om möjligt förhindra svårare skador å dessa. Risker förefanns nämligen att vid större skador å karen så stora mängder SO<sub>2</sub> skulle kunna läcka ut att vistelse inom området skulle i hög grad försvåras och att även bebyggelsen söder om fabriksområdet skulle kunna komma i farozonen. Vidare ordnades skydd för massamagasinet, som var i fara att antändas genom flygbränder.

Släckningen planlades sålunda: Syrakaren skulle i möjligaste mån hållas kylta genom vattenbegjutning, massamagasinet skulle skyddas, en del mindre brandhärddar på taket av A och C skulle släckas, branden i A<sub>1</sub> skulle hindras att sprida sig genom transportören till C och D och slutligen skulle branden i A<sub>1</sub> angripas och släckas.

Transportkulkulverten, som leder från bottenplanet i byggnad D, genom byggnad C och upp till vinden i byggnad A<sub>1</sub>, var utförd i brandsäker konstruktion med en lutning av c:a 30 grader. Vid sidan av transportbandet fanns en trappa av betong. Den lutande transportremmen avlämnade sin last till ett horisontellt transportband på kokerivinden och från detta tippades flisen i fickor ovanför resp. kokare.

Befälhavaren för den grupp, som fått till uppgift att hindra brandens spridning genom transportkulkulverten, orienterade sig om angreppsvägen, varvid en man ur fabriksbrand-





- A — Kokeri, sileri, blekeri, pappsal m. m.  
 B — Massagasin (trä)  
 C — Lutindunstning m. m.  
 D — Renseri med flisbingar m. m.  
 Sträckt = brandskadornas utbredning.

kären medföljde såsom vägvisare. Vid orienteringen var kulverten så gott som rökfri och den elektriska belysningen var tänd. Befälhavaren var uppe vid övre ändan av kulverten och tittade även i genom dörren till kokerivinden, varvid han såg eldsken ganska långt in på vinden. Två man ur gruppen fick order att iförda syrgasapparater ta sig upp till övre ändan av kulverten och hålla sig beredda för inträngning, medan resten av gruppen klargjorde en slangledning. Under slangutläggningen började plötsligt transportbandet röra sig nedåt och rasade strax därpå ned genom kulverten, som därvid fylldes av eld och rök. De brandmän, som höllo på med slangutläggningen, lyckades taga sig ut med mer eller mindre svåra brännskador. Av de båda rökdykarna kunde den ene hjälpas ut med mycket svåra brännskador. Han avled efter ett dygn på Örnsköldsviks lasarett. Den andre rökdykaren kunde ej räddas ut. Han återfanns död, sedan elden i kulvertens nedre del avsläckt. Den hemska olyckan väckte djup förstämning, i synnerhet bland släckningspersonalen, som givetvis dock måste kämpa vidare, trots vad som inträffat.

Fortsättningen av släckningsarbetet gick planenligt och omkring kl. 08.00 var all fara för brandens vidare spridning avvärd. Under brandens häftigaste skede voro 17 strålar i verksamhet. Personalinsatsen utgjorde sam-

manlagt 77 man, 6 st. motorsprutor kördes sammanlagt 35½ timmar och totalt användes för släckningen 2.945 m. slang.

Beträffande orsaken till branden m. m. citeras ur en av industribrandchefen, ingenjör Bengt Dahlberg, upprättad P. M. över branden:

"Lördagen den 28 mars var en svetsare beordrad av jourhavande verkmästaren att medelst el. skärning avlägsna en studs i ett cirkulationskar, pos 6 på ritningar och fotografier. Denna studs är utförd i syrafast metall och utgör foder till den i karet svetsade studsen, som är utförd av smidesjärn. Mellan järnstudsen och den klenare metallstudsen tätas med syrafast bruk. Fodrets borttagande går lättare om detsamma delas längs två motsatta generatriser, och det var således detta moment som utfördes. Arbetet var avslutat kl. 13 ovan nämnda dag. För övrigt har denna operation utförts ett par gånger per år sedan lång tid tillbaka. Det bör kanske även påpekas att karet var tomt för rengöring. Detsamma var isolerat med porös board i flera lager och tjärpapp. Enligt vad som även framgår av fotografier fixerades därefter isoleringen av järnband i vertikalt läge. Syrakaren är placerade på utsidan av kokeriet och har tkurur på toppen och bottenvåningen är inbyggd i träkonstruktion, för att skydda pumpcentraler, ventilbatterier, rörledningar etc.

Eldfaran har ansetts vara rätt obefintlig på ett sådant ställe. Svetsaren har dock beordrats spola vatten på isoleringen såväl före som efter arbetets utförande. Det har även utförts i enlighet med givna instruktioner. Brandvakt som patrullerade fabriksområdet hade till yttermera visso beordrats hålla "ett särskilt öga" på 6:e karet. Alla erforderliga åtgärder har därför uppfyllt med hänsyn till den ringa risk som ansågs föreligga.

Enligt vad vi senare kunnat antaga har eld legat och pyrt i boarden, men genom ytskiktets tjärpapp har röken ej kunnat tränga ut så att branden kunnat upptäckas i ett tidigt skede. Platsen passerades av brandvakten kl. 4.20 utan att något onormalt kunde förmärkas. Kl. 5, när branden upptäcktes, hade elden explosionsartat spritt sig i vertikal led i 6:e karet, antänt såväl bottenvåningens träkonstruktion som träkurarna på toppen. Elden spred sig därefter genom kokeriets fönster och fönsterkarmar, i horisontell led via el. kablar etc. Rätt snart antändes även flisremmen på kokartopparna för att slutligen även nå den lutande flisremmen mellan renseri och kokartoppar. (Flisremmarna voro fria från flis.) — — — Brandens snabba spridning i den

# Nytt år - nytt initiativ från "HENRIKSSONS" "HEBRA 900 VW SPECIAL"

*En modern bärbar motorspruta med många värdefulla egenskaper.*

*Provad vid Kungl Tekniska Högskolan med mycket gott resultat.*

*Ett flertal brandkårer och industrier har redan anskaffat HEBRA 900 VW SPECIAL*

*Det lönar sig även för Eder att anskaffa HEBRA 900 VW SPECIAL!*

**Välkommen med Eder förfrågan!**

**För alla materielfrågor rådgör med oss!**

## **HENRIKSSONS BRANDREDSKAP**

STOCKHOLM

Tel 20 78 22

-23 -24 -25

GÖTEBORG

Tel 11 70 74

MALMÖ

Tel 97 59 42

SUNDSVALL

Tel 129 89

JÖNKÖPING

Tel 241 10

Ensamförsäljare i Sverige för TEMPEX eldskyddskläder

Aukt. återförsäljare för Jonsereds Terylene- och linnebrandslangar

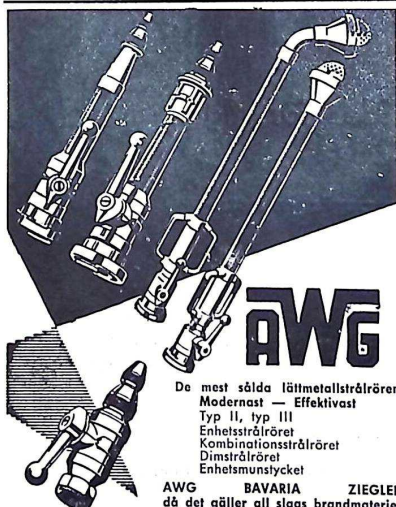
*Firman grundad 1828*

horisontella flisremmen och antändning av den uppgående flisremmen var sålunda den direkta orsaken till att två brandmän fick släppa livet till."

Den brännbara isoleringen och byggnadsdetaljerna av trä kring syrakaren möjliggjorde den snabba spridningen av branden. Den snabba spridningen till kokeribyggnaden får i hög grad tillskrivas befintligheten av fönster med vanligt glas i träbågar och träkarmar. Om här i stället hade funnits armerat glas i järnbågar hade branden möjligen kunnat begränsas till syrakaren. Den omständigheten att driften vid fabriken hade stannats för helguppehåll gjorde även att branden redan från början fick stor omfattning, enär personal ej fanns tillstädes för en omedelbar släckningsinsats.

Transportanordningarna inom den träbearbetande industrien ha ju alltid ansetts besvärliga ur brandspridningssynpunkt. Det nu inträffade visar emellertid också att de under vissa omständigheter kunna bli verkliga dödsfällor och att man sålunda måste undvika att använda dem såsom angreppsvägar trots att deras konstruktion och allmänna anordnande kanske ofta kan fresta därtill.

*Hilding Andersson.*



De mest sålda lättmetallstrålrören  
Modernast — Effektivast  
Typ II, typ III  
Enhellsstrålrör  
Kombinationsstrålrör  
Dimstrålrör  
Enhellsmunstycket

AWG BAVARIA ZIEGLER  
då det gäller all slags brandmateriel

**EWERT WILHELMSSON**  
**BRANDREDSKAP — VAGNHÄRAD Tel. 29**



## Brandchefs skyldigheter och rättigheter

Ett mål i fråga om brandchefs rättigheter och skyldigheter har nyligen avgjorts i sista instans.

Bakgrunden till målet — sådan den framställdes av åklagaren — var följande.

A. Brandchefen, som för hållande av privat personbil i sin tjänst såsom brandchef alltsedan år 1947 i ersättning härför åtnjutit, förutom viss årlig ersättning, även förmånen av fritt garage samt fri service och kostnadsfria smärre reparationer att utföras å brandstationen — allt i den mån inga kostnader för staden härigenom uppkommo — hade

1. i samband med reparation på sin personbil låtit i brandkårens namn rekvidrera bildelar för visst belopp från en motorfirma, varefter han genom att attestera en till stadens brandkår ställd räkning på de ifrågasvarande bildelarna förmått staden att utbetala nämnda belopp, vilket rätteligen borde ha betalats av brandchefen personligen,

2. från en firma låtit i brandkårens namn rekvidrera några meter tyg, varav han för omklädsel av sin egen bil tagit i anspråk vissa meter; genom att attestera en på stadens brandkår ställd räkning på nämnda tyg hade brandchefen förmått staden betala även det belopp, som han själv rätteligen bort betala;

3. låtit verkställa rundsmörjning och oljebyten på sin bil, vilket debiterats på stadens brandkår och där efter betalats av staden.

Genom att på detta sätt utnyttja sin ställning såsom brandchef hade brandchefen till egen ekonomisk fördel åstadkommit skada för staden. Brandchefen hade härigenom gjort sig skyldig till trolöshet mot huvudman och ansvar yrkades på honom jämlikt 22 kap. 5 § jämförd med 25 kap. 7 § strafflagen.



B. Brandchefen, som i denna sin egenskap hade skyldighet att tillse, att brandkårens personal, förutom egentlig brandtjänst, under tjänstetid utförde lämpligt arbete åt staden, hade i nedan nämnd utsträckning — till huvudsaklig del under egentlig arbetstid men även under s. k. arbetsfri tid — för egen del och för annat privat bruk utnyttjat brandkårens personal, varvid han.

1. under sammanlagt 150 arbetstimmar låtit personalen utföra omfattande reparations- och andra arbeten på sin privata bil,

2. låtit personalen tillverka och reparera möbler m. m. för sitt privata behov samt utföra andra privata arbeten åt honom,

3. låtit personalen utföra röjningsarbeten, tillverkning av möbler och annat samt med brandkårens fordon låtit transportera byggnads- och annan material till förmån för viss ideell verksamhet.

Genom att brandchefen på detta sätt låtit personal ur brandkåren på sin arbetstid utföra omfattande arbeten av privat natur åt brandchefen och andra hade staden lidit förfång. Brandchefen hade härigenom gjort sig skyldig till tjänstemissbruk och ansvar yrkades på honom jämlikt 25 kap. 1 § strafflagen.

C. Brandchefen, som jämlikt bestämmelserna i 13 § i det för staden tidigare gällande och 12 § i det för staden nu gällande tjänstereglementet icke utan brandstyrelsens medgivande ågt åtaga sig uppdrag utanför tjänsten, hade, utan att inhämta sådant tillstånd, mot betalning från vissa oljebolag handhaft övervakning och kontroll av de bolagen tillhöriga oljeanläggningarna med därtill hörande, likaledes av bolagen ägda eldsläckningsmaterial. Brandchefen hade härigenom gjort sig skyldig till tjänstemissbruk, alternativt tjänstefel och ansvar yrkades på honom jämlikt 25 kap. 1 §, alternativt 25 kap. 1 § strafflagen.

Staden hade för sin del fordrat ersättning av brandchefen med vissa belopp, nära 2.000 kronor.

Brandchefen bestred bifall till åklagarens talan. Vederbörande rådhusrätt framhöll beträffande de olika punkterna.

A p 2. Den av brandchefen gjorda attesteringen föranledde ansvar för oaktsamhet (= åsidosättande av tjänsteplikt).

C. Då det avlönade uppdraget icke kunde anses vara av tillfällig beskaffenhet, ansågs brandchefen icke haft rätt att utan vederbörliga tillstånd åtaga sig detsamma (= tjänstefel).

A p 1 och 3 samt B. Här gällde frågan den rätta tolkningen av begreppet "reparation och service", som

ansågs ha träffats mellan staden och brandchefen. Några entydiga regler härom kunde inte påvisas, olika höra vittnen innefattade i begreppet varierande tolkningar. En omfattande utredning förebragtes även.

I fråga om A p 1 ansåg rådhusrätten, att brandchefen förfarit felaktigt, då han attesterat räkningen för brandkårens räkning (= tjänstefel).

Vad beträffar A p 3 ansåg rådhusrätten, att brandchefen finge anses ha rätt till fria oljebyten (= kostnaden för olja). I fråga om rundsmörjningen, där det emellertid var fråga om arbetskostnader, åsamkades staden direkta kostnader, sedan rundsmörjningen överflyttats till en bensinstation i staden. I sistnämnda avseende hade brandchefen sålunda förfarit felaktigt, men omständigheterna ansågs så ringa att de ej borde föranleda ansvar.

B p 1. Till sotning av motorn vid två tillfällen ansågs brandchefen berättigad; däremot ansågs han icke ha rätt att få andra smärre reparationer utförda av personalen vid brandkåren (= tjänstefel).

B p 2 och 3. I fråga om vissa av brandpersonal utförda arbeten för brandchefens privata behov samt för utomstående ideell verksamhet ansåg rådhusrätten, att staden lidit förfång genom att arbetskraft icke använts för avsett ändamål.

På grund av det sagda dömdes brandchefen till suspension under tre månader såsom brandchef. Han dömdes för förselser under punkterna A 1 och 2, B 1, 2 och 3, samt C.

Visst skadestånd utdömdes tillika.

Besvär anfördes av såväl brandchefen som åklagaren, av den förstnämnde att han måtte helt befrias från ansvar och skadeståndsskyldighet och av den sistnämnde, att straffet måtte skärpas.

Hovrätten bedömde i flera hänseenden brandchefens olika förfaranden mildare än rådhusrätten samt utdömde, med ändring av dennes dom, ett bötesstraff om fyrtio dagsböter. Även i skadestandsfrågan medgavs brandchefen lindring till mer än hälften.

Hovrätten ansåg beträffande A p 1, att brandchefen haft rätt att förfara som han gjort samt att staden med hänsyn till omständigheterna bort bestrida kostnaderna; dock borde brandchefen först ha samrått med vederbörande myndighet, innan han attesterade räkningarna. Förfarandet ansågs olämpligt men ej straffbart.

A p 3. Hovrätten ansåg, att brandchefen med hänsyn till innebörden av det mellan honom och staden träffade avtalet, måste haft rätt till kostnads-

fria icke blott oljebyten utan av rundsmörjningar, även om staden därigenom åsamkats vissa mindre utgifter.

*B p 1.* Hovrätten bedömde positivt brandchefens rätt att få smärre bilreparationer utförda; bilen hade ju i stor utsträckning använts som brandkårens tjänstebil.

*B p 2 och 3.* Här gillade hovrätten i huvudsak rådhusrättens uppfattning men mildrade straffbedömandet.

*A p 2 och C.* Här bedömde hovrätten förhållandet på samma sätt som rådhusrätten.

Hovrätten uttalade slutligen att, särskilt då de myndigheter under vilka brandchefen lydde i tjänstehänseende ej påkallat suspension sådan påföljd ej borde komma ifråga men däremot böter.

Hovrättens dom har numera vunnit laga kraft.

Avslutningsvis bör här nämnas, att den ovan redovisade rättegången var en följd av ett synnerligen olustigt inträffat i staden med en omfattande tidningspolemik i spalterna. Det kan vara värt att citera vad en av stadens ledande tjänstemän uttalade i ett tidningsinlägg, efter det att domen vunnit laga kraft. Inledningsvis erinrade han om möjligheten för ett kommunalt organ att i lindrigare fall, då brottsligt förfarande ej kunde göras gällande, handlägga dylika ärenden i administrativ ordning. Bl. a. brukade vederbörande tjänstereglemente innehålla föreskrifter om hur fel eller försummelser i tjänsten skulle beivras.

Härefter fortsatte nyssnämnde cheftjänsteman: "Hur förhöll det sig nu med brandchefens brott och brottsliga uppsåt? Vid bedömandet av den frågan bör uppmärksammas, att brandchefen i stort sett ej ställts till ansvar för någon speciell handling eller gärning, som direkt kunnat utpekas såsom brottslig, utan det har huvudsakligen rört sig om åtgärder vid olika tillfällen under en lång tidsföljd. Vilken brottsling eller vilken person med brottsligt uppsåt begår helt öppet och kontrollbart av en hel kår en serie brott under en följd av år? Brandchefens handlingsätt tyder på att han själv ansett sig i sin fulla rätt och intet haft att dölja. Han har uppenbarligen handlat obetänksamt i vissa avseenden men lika uppenbart är, att något brottsligt uppsåt ej förelagat och än mindre har han gjort sig skyldig till vad man i dagligt tal menar med brottsligt förfarande. Domstolen har också dömt honom endast för tjänstefel och tydligen bedömt förseelserna som bagatellartade, vilket framgår av att det ådömda straffet, sett mot bakgrunden av vad ovan sagts angående straffskalan för brott av tjänsteman, är mycket lindrigt. Man kan alltså konstatera att hela ärendet handlagts inför fel forum.

Brandstyrelsen har tillgripit större våld än som krävts för att få en rättelse till stånd av de förhållanden på brandstationen, som tydligen ej varit tillfredsställande. Man måste väl förutsätta att det enda motivet verkligen varit att få en ändring till stånd av det som ej var bra. Brandstyrelsen kan ej ha varit ovetande om vad som förevarit och då skulle styrelsen på ett långt tidigare stadium ingripit i stället för att som nu rusa iväg med en polisanmälan därför att en anställd i skrivelse till brandstyrelsen framställde vissa frågor angående brandchefens befogenheter och rättigheter.

Genom brandstyrelsens oskickliga handläggning av detta ärende har brandchefen åsamkats obehag och lidanden och fått ett straff vars verkningar även rent ekonomiskt ej står i rimlig proportion till vad han låtit sig komma till last. Den publicitet frågan fått i samband med åtalet har inneburit dålig reklam för staden och de kostnader, som skattevägen får betalas av allmänheten för den vidlyftiga utredningen, är högst betydande sedda i relation till resultatet av det hela.

All kommunal verksamhet bygger på ett förtroendefullt samarbete i första hand mellan förvaltningschefen och vederbörande styrelse eller nämndsordförande. Hur skall ett sådant samarbete bli möjligt i detta fall efter vad som inträffat? Om detta samarbete av någon anledning ej kan upprätthållas finns bara en lösning, nämligen att endera av de nämnda personerna avgår.

Det är det sätt varpå detta ärende sköts, som tjänstemännen måste reagera kraftigt emot. Stadens tjänstemän, som utgör en duglig, ansvarskännande och lojal kår, har rätt att fordra att bli behandlade rätttrådigt, korrekt och med tillbörlig hänsyn. Så har ej skett i detta fall. Brandstyrelsens och speciellt dess ordförandes handlingsätt är i själva verket en inkompetensförklaring och vederbörande bör ta konsekvenserna härav. Det är ett renlighetskrav."

*Stig-G. Holmberg.*

#### Tala om rep i hängd mans hus.

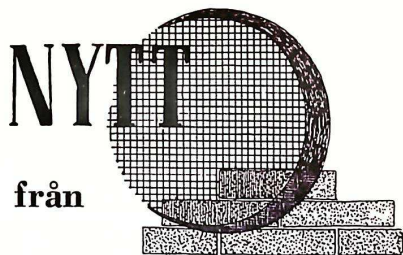
Julkaset i fångelset var nära att bli dystert, därför att två av internerna vägrade under ringdansen sjunga: "Tjuv och tjuv det skall du heta..."

— Varför sjunger ni inte? undrade den förtvivlade lektledaren.

— För att vi sitter inne för mordbrand.

— Ja, men nästa gång tar vi "Anders Perssons stuga står i ljusan låga..."





från

## BYGGNADSFRENTEN

### Inväändig tätning av skorstenar.

Med anledning av framställning att byggnadsstyrelsen skulle godkänna den s. k. Schädler-metoden för invändig tätning av skorstenar, har byggnadsstyrelsen meddelat följande.

Vederbörande byggnadsnämnd äger att från fall till fall ta ställning till önskat godkännande av metoden. Byggnadsstyrelsen har för sin del intet att erinra mot att metoden kommer till användning, under förutsättning att dess lämplighet övervägs i varje särskilt fall. I den mån otätheterna beror på konstruktiva fel hos skorstenen, t. ex. felaktigheter vid bjälklagsgenomgångar, sönderbrytningar på grund av upplag och fästen, öppna hål, större sprickor o. d., skall erforderliga reparationsåtgärder först företas.

Vid handläggning av detta ärende har byggnadsstyrelsen samrått med statens brandinspektion och Sveriges skorstensfejaremästares riksförbund. (15.10.1959)

### Skorstensmurning.

Statens brandinspektion har tillfrågats om möjligheten att göra undantag från regeln att skorstenar skall muras i förband. I denna fråga har riksbrandinspektören efter samråd med byggnadsstyrelsen meddelat följande.

De i byggnadsstyrelsens anvisningar till byggnadsstadgan lämnade föreskrifterna för utförande av rökrör och imrör förutsätter att murad tegelvägg i skorsten för ernående av tillräcklig täthet (främst med avseende på stötfogarna) skall muras i förband. Detta gäller även delen ovan yttertak. Vid murning av skiljeväggar mellan rökrör och andra kanaler i en skorsten, bör förbandet mellan dessa skiljeväggar och omslutningsväggarna vara så utfört att genomgående stötfogar undviks, bl. a. med hänsyn till att skiljeväggarna eljest kan skadas vid sotning, rökpuffar och soteldar.

Då rökrör utförs med ett inre rörligt foder och en yttre anslutningsvägg, skall självfallet förband intas mellan dessa båda väggar. (20.10.1959)

### Genombrott av brandmurar mellan fastigheter.

I samråd med statens brandinspektion meddelar byggnadsstyrelsen följande i ett aktuellt fall.

I samband med framdragande av fjärrvärmeledningar har tillstånd begärts att få genombryta brandmurar mellan fastigheter. Genomföringarna har avsetts ske så att ledningarna vid genomdragningen isoleras med 5—6 cm tjocka mineralullsmattor. Murarna efterlagas därefter på så sätt att tätgjutning utförs mot rörisoleringen. Rören för fjärrvärmeledningarna utgörs av heldragna sammansvetsade stål-tuber. Vattnet som cirkulerar i dessa ledningar har en högsta temperatur av 120°C.

Med hänsyn till att riskerna för spridning av brand i genombrottet synes ringa, meddelar byggnadsstyrelsen att ur brandskyddssynpunkt intet finns att erinra mot att brandmurarna på ifrågasatt sätt genombryts, under förutsättning att utförandet sker i enlighet med redovisad ritning. (1.10.1959)

### Överspänningsskydd och antennledningar för TV.

I samband med granskning av ett av Svenska elektriska kommissionen till statens brandinspektion översänt utkast till handbok angående mottagartenner för ljudradio och TV, har riksbrandinspektören efter samråd med Sveriges skorstensfejaremästares riksförbund bl. a. framfört följande synpunkter.

Överspänningsskydd bör vara typgodkänt samt anbringas på obrännbart underlag.

Överspänningsskydd bör icke få uppsättas i ventilationskanal eller i nära anslutning till sådan kanals mynning.

I lokal, där kraftig dammbildning eller antändbara ångor e. d. förekommer, bör endast överspänningsskydd av helt inkapslad typ få användas. Även i övrigt synes denna typ av överspänningsskydd vara att föredra framför den typ, där "öppna" gnistor kan förekomma.

Dragnings av antennledning bör icke få ske i imrör, avgaskanal eller andra rensningspliktiga ventilationskanaler. Innan dragnings av antennledning i någon slags ventilationskanal görs, bör i varje särskilt fall samråd tas med vederbörande skorstensfejaremästare, som bör avgöra om en för ändamålet lämplig ventilationskanal finns tillgänglig. (23.11.1959)

Ake Stålemo.



### Ny LAND-ROVER med många fördelar

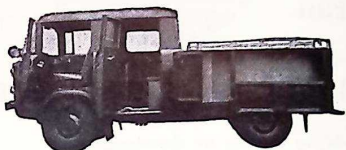
77 HK motor, ställbart förarsäte, hängande pedaler, större hjul 750x16", bättre styrsnäcka, vackrare linjer på hytt och kaross. Totalvikt 2.500 kg. Hjulbas 2.770 mm.

### Willys-Overland med förlängd hytt

för 5-6 man, totalvikt 3.700 kg. 105 HK motor, hjulbas 2.630 mm., stort lastutrymme, bygges med såväl 2- som 6-manshytt, 6 växlar framåt samt mycket god sikt.

### INTERNATIONAL B4x4

Denna jeep är mycket snabb och kraftig, den har 140 HK toppventilmotor, totalvikt 4.000 kg., 8 växlar framåt, panoramaruta, STALKAROSS för 3 och 6 man, helt synkroniserad lastbilsväxellåda, hydrauliska bromsar med vacuumservo, hängande pedaler, original värmeledning och hytt samt i övrigt med alla senare finesser som framkommit. Alla ovanstående jeepar äro 4-hjulsdrivna och kunna föras med vår patenterade slangutläggare. Kan i övrigt inredas enligt överenskommelse, de äro alla byggda med helsvetsad stälkaross utan trä i stolpar, dörrar och luckor. — Begär offert från JEEPSPECIALISTEN!



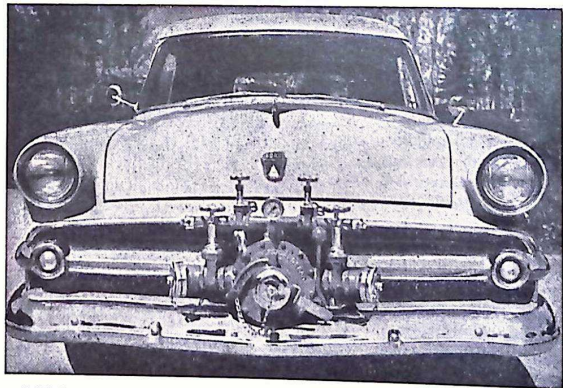
## BRISSMANS BRANDREDSKAP AB

Postgiro 717 32

HALMSTAD

Telefon 133 33

## Liten Frontpump — Centrifugalpump



för  
900 l/min vid  
9 kg/cm<sup>2</sup> och  
2000 motorvarv.

Med avgasevakuering och synkroniserad koppling (pat.) till motoraxeln.

## Wilh. Rubergs Fabriks AB, Långebro

Tel. Kristianstad 101 74, 101 78, 162 78

## Radiolicenser inom brandstationer

Då från några håll till riksbandsinspektören framförts önskemål om ändrade — mer liberala — regler i fråga om kravet på radiolicenser inom brandstationer, tillskrev denne Kungl. Telestyrelsen i ärendet och framhöll bl. a. följande. I en brandstation, där särskilda förläggningsutrymmen för brandkårspersonal finns anordnade, förekommer i regel en centralradioanläggning med högtalare i de olika logementen. I många fall finns även särskilda mottagningsapparater (icke högtalare) i logement, dagrum och expeditiionslokaler. På större brandstationer kunde det ofta röra sig om 30 à 40 högtalare jämte ett mindre antal särskilda mottagare. Om de apparater som finns hos de i brandstationerna boende familjerna var emellertid *icke* fråga i detta sammanhang. Högtalare kunde endast påkopplas och avstängas i logementen och medgav icke avlyssning av andra program än de centralt dirigerade.

På grund härav syntes det motiverat att tillstånd — i likhet med vad som gäller bl. a. för bostäder, sjukhus och ålderdomshem — måtte berättiga till innehav av mer än en radiomottagningsapparat inom brandstationers personalavdelning samt expeditiionslokaler.

Till komplettering av framställningen meddelade riksbandsinspektören på förfrågan, att det numera icke förekomme att brandkårspersonal hade sin fasta bostad i logement i själva brandstationerna (däremot i helt separata lägenheter i brandstationsbyggnaden). Brandstationernas logement användes sålunda endast av den personal som för tillfället hade vakttjänstgöring på stationen.

I ett i dagarna till Kungl. Maj:t avgivet förslag till ändring av kungörelsen den 23 maj 1958 (nr 231) angående rätt att innehava radiomottagningsapparater har Kungl. Telestyrelsen berört — förutom en mängd andra spörsmål på det nu ifrågasatta området — även det av riksbandsinspektören aktualiserade problemet.

Därvid har styrelsen framhållit följande.

Enligt nu gällande huvudregel erfordrades en licens för varje radiomottagningsapparat och för varje till densamma ansluten återgivningsanordning. Man torde kunna skilja mellan å ena sidan de delar av brandstationen — *logementet* — som fungerar såsom tillfällig bostad åt vakthavande personal och å andra sidan *dagrum, matsalar, lektionsrum, vakt- rum och för tjänsten avsedda expeditiionslokaler*.

Det undantag från huvudregeln, som gäller för t. ex. sjukhus, avser apparater och anslutningar, vilka äro uppsatta i för *patienterna* avsedda lokaler (vård- rum, dagrum och väntrum). Då expeditiionsrum och

jourrum för läkare och sköterskor i stor utsträckning används såsom mottagningsrum för patienter, erfordras där enligt telestyrelsens tolkning icke särskild licens för varje apparat.

Däremot har denna förmånsbestämmelse icke ansetts kunna utsträckas till att omfatta även apparater och anslutningar i t. ex. dagrum, matsalar och bostäder, som är avsedda för personalen, utan i dessa fall erfordras licens i vanlig ordning. Någon anledning att i licenshänseende jämställa brandstationernas *logement* med sjukhusens för patienterna avsedda lokaler synes icke föreligga. För brandstationernas *övriga lokaler* bör gälla samma bestämmelser som för t. ex. industriella anläggningar. Ifråga om dessa har Telestyrelsen föreslagit att en ändring av nu gällande bestämmelser genomföres och att dessa därvid ges "en generell giltighet för alla ljudradiomottagare med anslutna extra högtalare i den mån anläggningen icke nyttjas inom sådana lokaler, som äro avsedda för bostadsändamål. I sistnämnda fall böra de vanliga reglerna för radiomottagningsapparat gälla". Styrelsen föreslår, "att för en centralradioanläggning skall erfordras endast ett tillstånd för varje påbörjat antal om tio återgivningsanordningar, varvid själva radiomottagningsapparaten bör räknas som en enhet i den första gruppen".

Telestyrelsen föreslår, att de nya bestämmelserna skall träda i kraft den 1 juli 1960.

Stig G Holmberg.

## Brandlagsrevisionen

*I den redogörelse för de statliga kommittéernas verksamhet, som återfinnes i berättelsen till 1960 års riksdag om vad i rikets styrelse sig tilldragit, läses bl. a. följande om 1954 års brandlagsrevision:*

"Brandlagsrevisionen har i anslutning till utarbetade promemorior preliminärt tagit ställning till huvuddelen av de ämnen, som beröras av utredningsarbetet. Utkast till förslutningstext och motiv i anslutning därtill äro under utarbetande. En expertutredning om kompetens- och utbildningsfrågor m. m. samt en åt statens organisationsnämnd uppdragen undersökning rörande statens brandinspektion beräknas bli redovisade till brandlagsrevisionen i början av år 1960.

Brandlagsrevisionen kommer att slutföra sitt arbete under år 1960."



# Brandförsvarsmål i Regeringsrätten 1958

13. (Dnr 85/1958 Inr.-dep.)

## Ang. föreläggande vid brandsyn.

Enligt protokoll den 20/5 1956 över förrättad brandsyn inom *Skandinaviska Banken Aktiebolag* tillhöriga fastigheten Rådmanngatan nr 13 A och B i Nora förelade brandsynenämnden i staden banken att före den 1/9 1956 hava låtit förlänga järnstegen (brandstegen) till fastigheten med 2 m i nedre ändan samt att i var och en av fastighetens 2 trappuppgångar uppsätta en kemisk eldsläckningsapparat, en pytpump och två 12-liters brandhinkar. Över brandsynenämndens föreläggande anförde klaganden besvär hos länsstyrelsen i Örebro län med yrkande, att föreläggandet måtte undanröjas. I yttrande över besvären anförde brandsynenämnden bl. a. att den föreskrivna förlängningen av stegen kunde utföras med en lös del, som krockades upp på den befintliga fasta stegen och flyttades ned då stegen skulle användas. Länsstyrelsen, resolution den 2/10 1956, fann skäl ej hava anförts, som föranledde ändring av brandsynenämndens klandrade beslut, dock att den dag, före vilken de påsynta åtgärderna skulle vara utförda, bestämdes till den 1/12 1956. Häri yrkade klaganden ändring under anhållan tillika att, därest besvären icke kunde bifallas, dispens från det meddelade föreläggandet måtte beviljas i avbiden på ikraftträdandet av en blivande ny brandlag. *Regeringsrätten*, som fann brandsynenämndens ifrågasärande föreläggande kunna förstås på sätt nämnden i sitt yttrande hos länsstyrelsen angivit, lämnade besvären utan bifall, dock att den dag, före vilken de föreskrivna åtgärderna skulle vara utförda, bestämdes till den 1/7 1958. *Regeringsrätten* hemställde, vidkommande den underdåniga ansökningsan, att Kungl. Maj:t måtte lämna den utan avseende. — Vid ansökningsens föredragning inför Kungl. Maj:t i statsrådet den 6/6 1958 beslöts i enlighet med regeringsrättens hemställan.

14. (Dnr 93/1958 Inr.-dep.)

## Ang. föreläggande att vidtaga brandskyddande åtgärd.

Sedan brandsynenämnden i Arnäs kommun genom beslut den 12/10 1955 meddelat föreläggande för J. G. Rydman eller eljest rätt ägare till fastigheten Övervika 62 i kommunen att senast den 15/11 1955 lägga ny takbeträckning på bostadshusets yttertak samt besvär häröver anförts av Gunhild Nordin i egenskap av ägare till 1/4 av fastigheten, fann länsstyrelsen i Västerbottens län genom utslag den 2/2 1956 ej skäl göra annan ändring i brandsynenämndens beslut än att den tid, före vilken föreläggandet skulle hava fullgjorts, bestämdes till den 1/4 1956. — I en den 15/3 1956 till länsstyrelsen inkommen skrift anhöll kommunalnämnden i kommunen i egenskap av brandstyrelse, med förmlan att brandsynenämndens berörda föreläggande icke efterkommits, om åläggande för ägarna

till fastigheten vid vite att utföra i föreläggandet föreskriven åtgärd. Länsstyrelsen, resolution den 4/9 1956, prövade med stöd av 35 § 1 mom. brandstadgan skiligt förelägga klaganden och Gunhild Nordin vid vite av 500 kr. att senast den 1/1 1957 hava å ifrågavarande bostadshus lagt nytt tak av tegel, eternit, plåt, icopal eller annat därmed jämförligt material. I de underställda besvären yrkade klaganden, att vitesföreläggandet måtte undanröjas eller i vart fall att den dag, före vilken takomläggningen skulle vara utförd, måtte bestämmas till tidigast den 31/12 1958. *Regeringsrätten* fann ej skäl göra annan ändring i länsstyrelsens resolution än att den dag, före vilken klaganden vid stadgat vite skulle hava fullgjort det givna föreläggandet, bestämdes till den 1/1 1959.

15. (Dnr 104/1958 Inr.-dep.)

## Ang. brandordning.

Vid sammanträde den 31/10 1955 beslöto kommunfullmäktige i Skegrie kommun — sedan preliminärt avtal träffats mellan Skegrie kommun, å ena, samt Trelleborgs stad, å andra sidan, om släckningshjälp till kommunen från stadens brandkår — att antaga förslag till vissa ändringar i den för kommunen gällande brandordningen. I 5 § 1 mom. stadgades, att kommunens brandstyrka skulle utgöras av 1 brandchef och 1 v. brandchef samt reservbrandstyrkan ävensom att denna skulle bestå av minst 35 man uttagna bland de enligt 10 § brandlagen tjänstpliktiga. Enligt 5 § 2 mom. skulle kommunen hava avtal om släckningshjälp med Trelleborgs stad. I 11 § föreskrevs, att reservbrandstyrkan skulle övas minst 2 gånger om året. Länsstyrelsen i Malmöhus län, vars prövning kommunfullmäktiges beslut underställdes, resolution den 16/3 1956, fann skiligt fastställa underställda beslutet, därvid dock 11 § i förslaget betecknades 9 §. I de underställda besvären yrkade O. Nilsson och A. Snugg att, enär dels i brandordningen icke intogs de i 27 § brandstadgan omnämnda uppgifterna angående vilka slag av brandstyrkor och det lägsta antal brandmän, som skulle finnas i kommunen, samt det lägsta antal övningar, som skulle hållas med kommunens brandstyrka, och dels i förenämnda avtal om släckningshjälp icke såsom "riksbrandinspektören" förordat ingått något avtal jämväl med andra kommuner, brandordningen måtte upphävas. — I målet blev upplyst, att länsstyrelsen genom resolution den 16/3 1956 med stöd av 3 § brandlagen prövat skiligt medgiva, att kommunen t. v., så länge gällande släckningsavtal med Trelleborgs stad vore bestående, befriades från skyldigheten att hålla brandkår. *Regeringsrätten* hemställde, att Kungl. Maj:t ej måtte finna skäl att göra ändring i överklagade resolutionen. — Vid målets föredragning inför Kungl. Maj:t i statsrådet den 6/6 1958 beslöts i enlighet med regeringsrättens hemställan.

Stig-G. Holmberg.



## Statens Brandinspektion

### Meddelande nr 1959: 7

med säkerhetsåtgärder vid brandsläckning i utrangerad byggnad har utkommit.

Det stora värdet av att brandkärerna beredas tillfälle till realistiska övningar i utrangerade byggnader framhålls. I samband med genomförandet av dylika övningar har emellertid allvarliga olyckor och olyckstillbud inträffat.

I meddelandet understrykes nödvändigheten av att säkerhetstjänsten är väl organiserad vid sådana övningar, reträttvägar tryggade, räddningsspersonnel avdelad, vattenförsörjningen säkrad m.m.m.m., liksom ock skyddet av intilliggande bebyggelse för skador genom såväl rök som eld.

Det framhålls även bl.a. att övningsledaren och hans närmaste medhjälpare bör vara erfaren brandbefäl. Tyvärr saknas i samband härmed anvisning om att vid dylik övning inom landskommun bör vederbörande brandkonsulent lämpligen delta.

### Meddelande nr 1959: 8

behandlar kopplings- och draganordningar för motorsprutor och dragfordon.

I meddelande 1959:1 lämnades anvisning om att kopplingsanordning m/cfs 52 snarast borde monteras på brandförsvarets motorsprutor och dragfordon. Emellertid har det visat sig att vid användning av denna kopplingsanordning, släpfordonet under bogsering lossnat från dragfordonet. Med anledning härav har föreskrift utfärdats om att kopplingsanordning m/cfs 52 och 56 skall förse med läsanordning. Dylik anordning i form av sprintar kommer att tillhandahållas av länsstyrelserna.

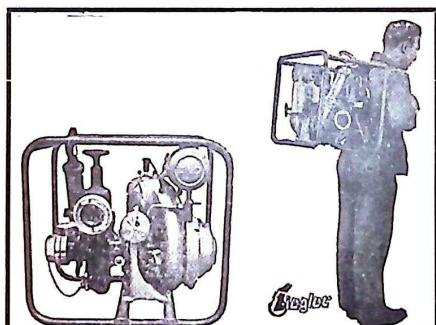
Då det emellertid torde dröja innan angiven lässäkring blir disponibel, bör i avvaktan härpå samtliga kopplingsanordningar förse med provisoriska säkringssprintar. Personalen bör härtill instrueras tillse att bogsering av släpfordon icke sker med mindre kopplingsanordningen är säkrad på angivet sätt.

### Meddelande nr 1959: 9

angående brand- och rökövningshus föreligger även.

För rökdykarutbildning fordras tillgång till lämpligt brand- och rökövningshus. Byggnadskostnaderna för ett dylikt blir med nödvändighet stora. Det är emellertid ur utbildningssynpunkt icke lämpligt att ett brand- och rökövningshus blir varje kommuns egendom. Sådana bör uppföras i den större kommunen, och samarbete även på utbildningssidan ske med intilliggande, mindre brandkärer. Det framhålls, att ett dylikt samarbete är i många avseenden ändamålsenligt för att icke säga nödvändigt.

I meddelandet redovisas ett typexempel — med skisser — på ett brand- och rökövningshus. I samband härmed lämnas synpunkter på såväl dess placering som utförande och inredning.



TS 2 med ILO-motor

#### LÄTTMETALL

FRONTPUMPAR TRAKTORPUMPAR

LUFTKYLDA MOTORSRUTOR

LÄNSPUMPAR

BEGÄR OFFERT

AWG BAVARIA ZIEGLER

då det gäller all slags brandmateriel

EWERT WILHELMSSON

BRANDREDSKAP

VAGNHÄRAD Tel. 0156/100 29

## Bemärkelsedagar

70 år.

26/2 Höglund, P., brandchef, Kungsbacka.

50 år.

20/2 Håkansson, H., v. brandchef, Filipstad.

Automatiskt Brandalarm A.-B.

## SYSTEM TJEDER

Stockholm - Malmköping

AV FÖRSÄKRINGSBOLAGEN GODKÄND

ANLÄGGARFIRMA I HÖGSTA

RABATTKLASS

MED AUTOMATISKT

## BRANDALARM

kan liv och värden räddas

## AUTOMATISKT BRANDALARM A.-B.

Huvudkontor och fabrik MALMKÖPING

Tel. 338 växel

Avd.-kontor	Avd.-kontor	Avd.-kontor	Servicestation
Stockholm	Göteborg	Malmö	Norrköping
Tel. 32 08 88	Tel. 20 51 11	Tel. 365 06	Tel. 267 11

## Vice brandchef, Alvesta

Befattningen såsom arvodesanställd vice brandchef vid Alvesta köpings borgarbrandkår kungöres härigenom till ansökan ledig för tillträde snarast. Arvode utgår enl. central överenskommelse med f. n. 1.314: — kr för år, var till kommer skogsbrandtillägg med 100: — kr. Därtill utgår ersättning för beredskapstjänst jämte ev. ålderstillägg. Därest sökande önskar tillgodoräkna tidigare tjänst för erhållande av ålderstillägg skall detta angivas i ansökan.

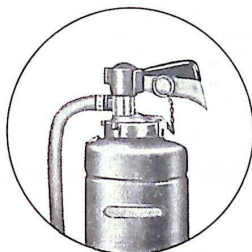
Sökande skall ha genomgått brandchefskurs, kategori II, vid Statens Brandskola. Önskvärt är att blivande befattningshavare skall kunna leda instruktionskurser för brandpersonalen.

Ansökningar, ställda till brandstyrelsen i Alvesta köping, skall, åtföljda av de handlingar sökande önska återropa, ingivas senast den 1 februari 1960.

Övriga upplysningar ang. tjänsten lämnas av brandstyrelsens ordf. Bengt Hultman, telefon 114 67.

Alvesta den 18 december 1959.

**Brandstyrelsen.**



Pulverdimsläckare 6 och 12 kg.  
Vattensläckare 10 liter

## "GREPPET DIREKT"

- ★ Bärhandtag
- ★ Punktering av kolsyrepatron
- ★ Utlösning
- ★ Avstängning

Centraliserat i MINIMAX handelsläckare  
i ETT och SAMMA handgrepp.

# MINIMAX

Även Generalrepresentant för:

Klöckner - Humboldt - Deutz AG Werk Magirus,  
Ulm Donau.

Magirusstegar alla storlekar, Specialfordon m.m.

Dr. Richard Sthamer, Hamburg.  
"Schaumgeist" Skumvåtska.

Carl Stoelckicht & Co., Weinheim.  
Brandslang.

**Större Pulveraggregat  
CO<sub>2</sub>- och Skumanläggningar**

## LUCEMA AB

Birger Sjöbergs väg 1  
Stockholm K

Tel. 52 52 15, 51 12 18, 52 65 77  
Telegramadress: Lucema

Antal ex.

## BESTÄLLNINGSLISTA å litteratur

.....	<i>Allmänna grunder och förvaringssätt vid eldsläckning</i> , av R. Stridbeck, 1944	å 1: —
.....	<i>Allmänna synpunkter å bebyggelse med hänsyn till brandrisk och släckningsmöjligheter</i> , av R. Götherström, 1945	å 0: 75
.....	<i>Anvisningar för landsbygdens brandsynförrättare vid utskrivande av brandsynprotokoll</i> , av E. Rosinander, 1945	å 0: 75
.....	<i>Brandfarliga elektriska anordningar</i> , av R. Götherström, 1945	å 0: 75
.....	<i>Brandfarliga kemikalier, vätskor, gaser m m</i> , av G. Bergström, 1957	å 2: 50
.....	<i>Brandförsvarshandbok för kraftanläggningar</i> , 1946	å 3: —
.....	<i>Brandkärernas slangproblem</i> , av I. Strömdahl, 1953	å 5: —
.....	<i>Brandpumpar</i> , av H. A:son Moberg, 1956	å 3: —
.....	<i>Brandskyddsritningar för lantmannabyggnader</i> , av Lantbrukets Brandskyddskommitté, 1952	å 22: 50
.....	<i>Brandsläckning i oljebamnar</i> , av N. Grönvall (särtryck), 1952	å 0: 50
.....	<i>Brandsyn i offentliga samlingslokaler</i> , av T. Mohlin, 1946	å 0: 50
.....	<i>Brandsyn å industrier</i> , av Chr. Möller, 1945	å 0: 75
.....	<i>Brandsynprotokoll</i> (148×210 mm) i häften om 50 duplikat	å 2: 75
.....	” (210×297 mm)	å 0: 06
.....	” (210×297 mm) i häften om 25 duplikat	Minst 100 ex. å 5: —
.....	<i>Eldfarliga oljor</i> , författningstext och tillämpningsföreskrifter, S. Matz	å 3: 25
.....	<i>Eld och brand</i> , S. Hultqvist & G. Persson, 1959	å 4: 75
.....	<i>Eldsläckningsräkningar</i> , i block om 25 triplikat, 1953	å 3: 50
.....	<i>Eldsvådors förebyggande. Handledning för brandcheferna i våra mindre samhällen</i> , av R. Stridbeck, 1931	å 3: —
.....	<i>En brandkår och dess försäkringar</i> (särtryck), av H. Tellmar, 1957	å 0: 50
.....	<i>Flygeplansläkning</i> , A. Stålemo, 1959	å 0: 75
.....	<i>Friktingsförluster i tryckslang och snabbkopplingsrör</i> , av I. Strömdahl, 1954	å 3: —
.....	<i>Grunder och principer för brandväsendets ordnande i våra samhällen och på landsbygden</i> , av R. Stridbeck, 1942	å 0: 50
.....	<i>Handeldsläckningsapparater</i> , av S. Westling, 1948	å 0: 25
.....	<i>Hjälpreda för landsbygdens brandsynförrättare</i> , av V. Tell, 1951	å 0: 25
.....	<i>Instruktion för motorsprutskötare</i> , av P. Lundgren, 1945	å 1: —
.....	<i>Kontrolljournal för brandmateriel</i> , 1958	å 0: 75
.....	<i>Lagar och förordningar ang. eldfarliga oljor och explosiva varor</i> , av V. Sommar, 1958	å 1: 50
.....	<i>Landsbygdens brandalarmeringsproblem</i> (särtryck), 1955	å 0: 50
.....	<i>Nya förordningen om explosiva varor</i> , av A. Billberg (särtryck), 1949	å 2: 50
.....	<i>Offentliga brandskyddsföreskrifter</i> , E.-S. Akerhielm, 1957	å 0: 25
.....	<i>Om brandchefens skyldigheter och rättigheter enl den nya brandlagstiftningen</i> , av A. Ekberg, 1945	å 52: —
.....	<i>Principritningar för oljeeldningsinstallation</i> , Thulin, 1959	å 0: 75
.....	<i>På eldsvedeplatsen</i> , av P. Lundgren	å 3: 50
.....	<i>Räknesticka för beräkning av vattenmängder m m</i> , jämte beskrivning, 1958	å 0: 50
.....	<i>Rökskydd</i> , studiecirkel om två brev, 1952	å 10: —
.....	<i>SBF:s principritningar</i> , större formatet, 1951	ex. per st. å 0: 75
.....	” mindre formatet, 1951	å 12: —
.....	<i>Skogsbrandsläckning</i> , av R. Hjorth och T. Mohlin, 1958	å 8: —
.....	<i>Slang och slangvärd</i> , av H. Mattson (särtryck), 1952	å 1: 50
.....	<i>Slangar</i> , 1935	å 0: 50
.....	<i>Sold I Motor</i> , 1958	å 0: 50
.....	<i>Spridda strålen</i> , av T. Mohlin, 1954	å 2: 50
.....	<i>Svetsningstillstånd och säkerhetsbestämmelser vid oljeupplag och liknande</i> , av A. Billberg (särtryck), 1955	å 2: 50
.....	<i>Underhållsinspektion. Pumpar</i> , 1957	å 0: 50
.....	<i>Uppvärmningsanordningar</i> , av Chr. Möller, 1945	å 3: —
.....	<i>Årsberättelse, Blanketter för</i> , 1960	å 0: 75
.....		å 2: 50

Porto + varuskatt tillkommer.





## BILDBAND till hjälp i utbildningsarbetet

Nedanstående bildband, som utarbetats av Svenska Brandkärernas Riksförbund, visa olika brand- och livräddningsredskaps användning enligt utbildningsreglementet. De åtföljas av textlista till föreläsarens ledning. Beställ här:

Band	Antal ex.
1. Slangutläggning	å 7: — .....
2. Livräddningsredskap	å 7: — .....
3. Skarvstegar	å 7: — .....
4. Motorsprutans angoring vid öppet vatten	å 7: — .....
5. Vintertjänst (omarbetat)	å 10: — .....
6. Utskjutsstege	å 8: — .....
7. Brandsläckningstaktik	å 8: — .....
8. Rökskydd — filterskydd	å 11: — .....
9. Slangbilens och tankbilens användning (färg)	å 30: — .....
10. Rökskydd — tryckluft	å 23: — .....
Extra texthäften	å 0: 50 .....
11. Underhållsinspektion — pumpar I (färg)	å 42: — .....
Extra texthäften	å 0: 50 .....
12. Underhållsinspektion — VW-industrimotor	å 35: — .....
Extra texthäften	å 0: 50 .....
13. Strålförarregler	å 53: — .....
Extra texthäften	å 0: 50 .....

Porto + varuskatt tillkommer.

### Rekvirera med användande av detta beställningsblad!

Apparater för visning av bildband finnas vid många av brandkårsförbunden. Dessutom bl a vid civilförsvarsförbunden i länen och de större civilförsvarsföreningarna.

## REKVISITION

Från Svenska Brandkärernas Riksförbund, Jakobsgatan 14, Stockholm C, beställes omstående litteratur (ovanstående bildband) att sändas till

.....  
Namn

.....  
Titel

.....  
Adress

(Obs.! Skriv tydligt, gärna textat)

”En lika bra som efterlängtdad publikation”,

skriver *Ek* i Brandkårstidskrift om



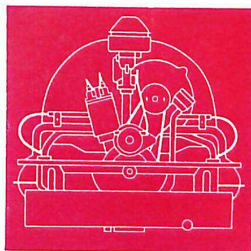
# ELD OCH BRAND

Författarparet Gunnar Persson, laborator vid försvar-  
rets forskningsanstalt, och Swen Hultqvist, rektor vid  
statens brandskola säger i förordet till häftet, att det  
har till ändamål att ge en **ELEMENTÄR** och **ÖVER-  
SIKTIG SAMMANFATTNING AV** de fysikaliska och  
kemiska grundfenomenen, som gestaltar **FÖRBRÄN-  
NINGSPROCESSEN**, sedd ur brandteknisk synvinkel.

Pris kr 3: 50

## Bildbandet UNDERHÅLLSINSPEKTION VW-INDUSTRIMOTOR

Pris kr 35: —



Rekvireras från:

**SVENSKA BRANDKÅRERNAS RIKSFÖRBUND**

Jakobsgatan 14  
STOCKHOLM C

Postgiro 48 70  
Telefon 010/21 36 06

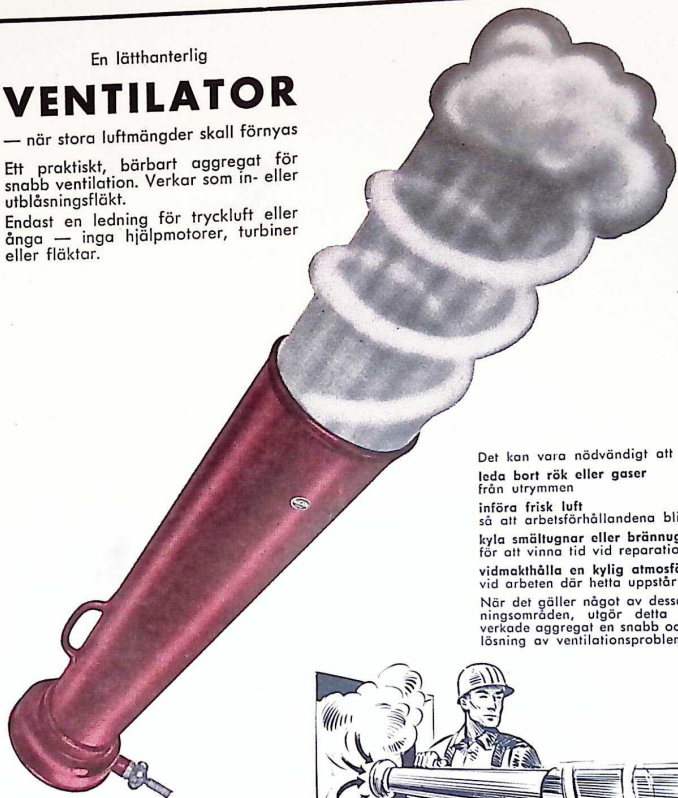
En lätthanterlig

# VENTILATOR

— när stora luftmängder skall förnyas

Ett praktiskt, bärbart aggregat för snabb ventilation. Verkar som in- eller utblåsningsfläkt.

Endast en ledning för tryckluft eller ånga — inga hjälpmotorer, turbiner eller fläktar.



Det kan vara nödvändigt att leda bort rök eller gaser från utrymmen

införa frisk luft så att arbetsförhållandena blir säkra

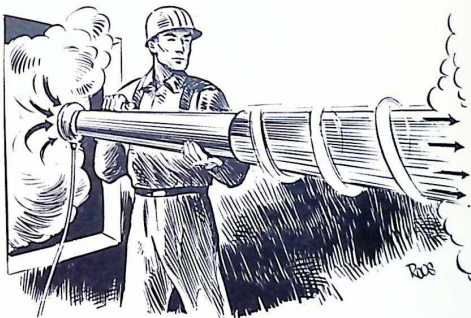
kyla smältugnar eller brännugnar för att vinna tid vid reparationsarbeten

vidmakthålla en kylig atmosfär vid arbeten där hella uppstår

När det gäller något av dessa användningsområden, utgör detta svensktillverkade aggregat en snabb och praktisk lösning av ventilationsproblemet.

Ventilatorn tillverkas i tre olika storlekar nämligen:

3"	modell best.-nr	8003
6"	"	8006
10"	"	8010



Kontakta oss för närmare upplysningar och begär offert!

**BICAPA**  
STOCKHOLM

**BIRGER CARLSON & CO. AB**

Kaptensgatan 6, Stockholm Ö

Telefon (växel): lokalsamtal 67 91 30, rikssamtal 62 49 56, 62 49 92

Ystad 1960, AB Ystad Centraltryckeri

20. SEP. 1960

LUND